



Центральный банк Российской Федерации
ГУ Банка России по Волгоградской области

ИНФОРМАЦИОННЫЙ БЮЛЛЕТЕНЬ

№ 3 (42)

2012

В Информационном бюллетене приводится аналитическая информация, подготовленная на основании сводных данных отчетности кредитных организаций (филиалов). Отчетность в разрезе кредитных организаций публикуется на странице Банка России в сети Интернет по адресу <http://www.cbr.ru>, рубрика «Справочник по кредитным организациям».

В отдельных случаях расхождения между итогом и суммой слагаемых и аналогичными показателями, включенными в таблицы/графики, объясняются округлением данных.

Содержание

Введение	5
1. Институциональные аспекты развития банковского сектора.....	6
2. Платежная система региона	10
2.1. Безналичные платежи, совершаемые через платежные системы региона	10
2.2. Расчеты с использованием платежных карт.....	14
2.3. Розничные платежи	17
3. Кредиты, предоставленные экономическим субъектам Волгоградской области	20
3.1. Динамика объема кредитов, предоставленных экономическим субъектам Волгоградской области	20
3.2. Задолженность по кредитам, предоставленным экономическим субъектам Волгоградской области	25
4. Операции на валютном рынке	27
5. Использование инструментов денежно-кредитного регулирования, предлагаемых Банком России	33
5.1. Участие кредитных организаций (филиалов) в операциях рефинансирования Банка России	34
5.2. Использование кредитными организациями права на усреднение обязательных резервов	37
5.3. Участие кредитных организаций в депозитных операциях Банка России	37
Приложение 1. Термины и определения	39
Приложение 2. Динамика количества счетов клиентов кредитных организаций (филиалов).....	47
Приложение 3. Процентные ставки по операциям Банка России в разрезе инструментов денежно-кредитного регулирования	49
Приложение 4. Активные и пассивные операции	50
Приложение 5. Сведения о банковской сети Волгоградской области	53

Введение

За январь-июнь 2012 года в Волгоградской области произошли следующие изменения:

- несколько уменьшилось количество банковских учреждений;
- возросла задолженность по кредитам экономическим субъектам, причем в большей степени, чем в целом по Российской Федерации;
- увеличились сумма и доля просроченной задолженности по кредитам;
- возросла общая сумма вкладов (депозитов) физических лиц;
- увеличились объем и количество безналичных платежей, в том числе осуществленных с использованием Интернета и мобильных телефонов.

По сравнению с соответствующим периодом предыдущего года:

- возросли объемы кредитования физических лиц, в том числе ипотечного, снизилась средневзвешенная процентная ставка по ипотечным кредитам;
- значительно повысился спрос населения на наличную иностранную валюту;
- увеличилось количество: клиентов-держателей платежных карт; эмитированных карт; сделок, совершенных с использованием платежных карт; электронных терминалов;
- повысилась потребность кредитных организаций (филиалов) в срочных кредитах.

1. Институциональные аспекты развития банковского сектора

В течение апреля-июня 2012 года банковская сеть Волгоградской области сократилась в основном за счет закрытия операционных касс вне кассового узла отделений ОАО "Сбербанк России".

Таблица 1.1

Динамика банковской сети Волгоградской области

единиц

№ п/п	Наименование показателя	01.01.2012	Изменения в течение января-июня 2012 года		01.07.2012	Справочно: 01.07.2011
			открыто	закрыто		
1	2	3	4	5	6	7
1	Кредитные организации	4	0	0	4	4
2	Филиалы	56	1	2	55	56
2.1	<i>из них: филиалы Сбербанка России</i>	10	0	0	10	10
3	Дополнительные офисы	277	16	6	287	274
3.1	<i>из них: дополнительные офисы кредитных организаций</i>	21	0	0	21	21
3.2	<i>дополнительные офисы Сбербанка России</i>	145	8	1	152	145
4	Операционные кассы	275	0	31	244	286
4.1	<i>из них: операционные кассы кредитных организаций</i>	1	0	0	1	1
4.2	<i>операционные кассы Сбербанка России</i>	273	0	31	242	284
5	Кредитно-кассовые офисы	43	5	3	45	32
6	Представительства инорегиональных кредитных организаций	4	1	0	5	5
7	Передвижные пункты кассовых операций	5	0	0	5	5
7.1	<i>из них: передвижные пункты кассовых операций Сбербанка России</i>	5	0	0	5	5
8	Операционные офисы	104	15	0	119	60
	Итого учреждений банков, действующих на территории региона	768	38	42	764	722
	<i>Из них: кредитных организаций</i>	26	0	0	26	26
	<i>Сбербанка России</i>	433	8	32	409	444
9	<i>Справочно: учреждения банков, открытые (зарегистрированные) за пределами Волгоградской области, всего:</i>	41	15	1	55	35
9.1	<i>Филиалы</i>	1	0	0	1	1
9.2	<i>Операционные офисы</i>	40	15	1	54	33
9.3	<i>Кредитно-кассовые офисы</i>	0	0	0	0	1
9.4	<i>Операционные кассы вне кассового узла</i>	0	0	0	0	0

В апреле-июне 2012 года в банковской сети произошли следующие изменения¹.

• Открыты:

- Филиал Открытого акционерного общества Банк "Северный морской путь" в городе Волгограде;

- 13 дополнительных офисов: 4 - Ф. ЗАО АКБ "ЭКСПРЕСС-ВОЛГА" в г. Волгоград, 6 - Камышинского ОСБ № 7125, 1 - Михайловского ОСБ № 4006, 1 - Урюпинского ОСБ № 4012, 1 - филиала ВолРУ ОАО "МИНБ";

- 3 кредитно-кассовых офиса: 1 - ОАО "УБРиР", 1- ЗАО "ФОРУС Банк", 1 - КБ "Ренессанс Капитал" (ООО);

- 2 операционных офиса: 1 - Южного филиала ОАО КБ "Восточный", 1 - Банка "Первомайский" (ЗАО).

• Закрыты:

- 2 дополнительных офиса: 1 - Ф. ЗАО АКБ "ЭКСПРЕСС-ВОЛГА" в г. Волгоград, 1 - Волжского ОСБ № 8553;

- 31 операционная касса вне кассового узла: 7 - Камышинского ОСБ № 7125, 1 - Калачевского ОСБ № 3952, 2 - Еланского ОСБ № 3990, 4 - Иловлинского ОСБ № 3953, 5 - Красноармейского ОСБ № 7247, 5 - Михайловского ОСБ № 4006, 2 - Палласовского ОСБ № 4035, 3 - Урюпинского ОСБ № 4012, 2 - Волжского ОСБ № 8553,

- 2 кредитно-кассовых офиса: 1 - Открытого акционерного общества коммерческий "Волга-Кредит" банк; 1 - ОАО "СМП Банк".

Кроме того:

- 13.04.2012 в связи с отзывом лицензии на осуществление банковских операций у банка прекратил свою деятельность кредитно-кассовый офис "Волгоградский" ПВ-Банк (ЗАО) (приказ Банка России от 13.04.2012 № ОД-277);

- 16.05.2012 в связи с отзывом лицензии на осуществление банковских операций у банка прекратил свою деятельность Волгоградский ФКБ "Холдинг-Кредит" ООО и 2 дополнительных офиса филиала (приказ Банка России от 16.05.2012 № ОД-352).

Изменения в территориальном распределении банковской сети (таблица 1 приложения 4) характеризовались следующим.

Увеличилось количество подразделений банковской сети в 3 административно-территориальных единицах Волгоградской области:

- в Городищенском районе - на 1 единицу (открыт 1 дополнительный офис);

- в Калачевском районе - на 1 единицу (открыто 2 дополнительных офиса, закрыта 1 операционная касса);

- в Суровикинском районе - на 1 единицу (открыт 1 дополнительный офис).

Сократилось количество подразделений банковской сети в 14 административно-территориальных единицах Волгоградской области:

¹ Полный перечень кредитных организаций (филиалов), действующих на территории Волгоградской области по состоянию на 01.01.2012 и информация о распределении банковской сети по административно-территориальным единицам Волгоградской области приведены в отдельном приложении к Информационному бюллетеню. - Волгоград: ГУ Банка России по Волгоградской области, 2012. – № 1 (40).

- в Алексеевском районе - на 1 единицу (закрыта 1 операционная касса вне кассового узла);
- в г. Волгограде - на 1 единицу (открыты: 1 филиал, 1 дополнительный офис, 2 кредитно-кассовых офиса, закрыто: 1 филиал, 1 дополнительный офис, 3 кредитно-кассовых офиса);
- в Жирновском районе - на 1 единицу (открыто 2 дополнительных офиса, закрыты 3 операционные кассы вне кассового узла);
- в Иловлинском районе - на 2 единицы (закрыто 2 операционные кассы вне кассового узла);
- в Котельниковском районе - на 3 единицы (закрыты 3 операционные кассы вне кассового узла);
- в Ленинском районе - на 1 единицу (закрыт 1 дополнительный офис);
- в г. Михайловка - на 2 единицы (открыт 1 операционный офис, закрыты: 1 дополнительный офис, 2 операционные кассы вне кассового узла);
- в Нехаевском районе - на 1 единицу (закрыта 1 операционная касса вне кассового узла);
- в Николаевском районе - на 2 единицы (закрыты 2 операционные кассы вне кассового узла);
- в Октябрьском районе - на 2 единицы (закрыты 2 операционные кассы вне кассового узла);
- в Ольховском районе - на 2 единицы (закрыты 2 операционные кассы вне кассового узла);
- в Руднянском районе - на 2 единицы (закрыты 2 операционные кассы вне кассового узла);
- в Старополтавском районе - на 2 единицы (закрыты 2 операционные кассы вне кассового узла);
- в Фроловском районе - на 1 единицу (закрыта 1 операционная касса вне кассового узла).

В апреле-июне 2012 года за пределами Волгоградской области открыто 6 операционных офисов, из них 4 операционных офиса Ф. ЗАО АКБ "ЭКСПРЕСС-ВОЛГА" в г. Волгоград и 2 - Южного филиала ОАО "Промсвязьбанк".

По состоянию на 01.07.2012 общее число кредитных организаций, зарегистрированных в Волгоградской области, у которых отозваны лицензии на осуществление банковских операций, не изменилось и составляет 1 банк (ОАО "Волго-Дон банк"). Ликвидационные процедуры в ОАО "Волго-Дон банк" продолжаются. Определением Арбитражного суда Волгоградской области от 07.06.2012 срок конкурсного производства продлен на четыре месяца, начиная с 14.06.2012.

По состоянию на 01.07.2012 имеют право:

- на проведение валютных операций 4 региональные кредитные организации и 46 инорегиональных кредитных организаций, филиалы которых расположены на терри-

тории Волгоградской области, в том числе 1 региональная и 35 инорегиональных кредитных организаций имеют генеральную лицензию;

- на размещение драгоценных металлов и другие операции с драгоценными металлами 1 региональная кредитная организация и 27 инорегиональных кредитных организаций, филиалы которых расположены на территории Волгоградской области.

Таблица 1.2

**Группировка действующих кредитных организаций по величине
зарегистрированного уставного капитала**

№ п/п	Период	Количество кредитных организаций с зарегистрированным уставным капиталом, единиц				Общая величина зарегистрированного уставного капитала, млн. руб.
		от 30 до 60 млн. руб.	от 60 до 150 млн. руб.	от 150 до 300 млн. руб.	более 300 млн.руб	
1	2	3	4	5	6	7
1	на 01.07.2011	1	0	3	0	647,7
2	на 01.01.2012	1	0	3	0	647,7
3	на 01.07.2012	0	0	4	0	848,0

Эмиссию и эквайринг платежных карт осуществляли 36 кредитных организаций (филиалов).

По состоянию на 01.07.2012 в систему страхования вкладов населения входят 4 региональные кредитные организации и 44 кредитные организации, расположенные за пределами региона, филиалы которых действуют в Волгоградской области.

За апрель-июнь 2012 года величина зарегистрированного уставного капитала 4 действующих коммерческих банков региона не изменилась и составляет 848,045 млн. рублей.

В целом по России зарегистрированный уставный капитал в течение января-июня 2012 года увеличился на 72 610 млн.руб. (5,98%), при этом количество действующих кредитных организаций уменьшилось на 13 единиц¹. По сравнению с данными на 01.07.2011 года величина зарегистрированного уставного капитала увеличилась на 91 259 млн.руб. (7,63%), при этом количество действующих кредитных организаций уменьшилось на 35 единиц².

На территории Волгоградской области региональные кредитные организации с участием иностранного капитала отсутствуют.

На территории Волгоградской области расположены структурные подразделения 26 кредитных организаций, входящих в 30 крупнейших российских банков³ и структурные подразделения 12 кредитных организаций со 100-процентным участием нерезидентов⁴.

¹ Данные по России публикуются в Бюллетене банковской статистики (таблица 4.1.1), размещаемом на странице Банка России в сети Интернет по адресу: <http://www.cbr.ru>.

Бюллетень банковской статистики. - Москва: Банк России. 2012 г. - № 5 (1323). - С. 17-18.

Бюллетень банковской статистики. - Москва: Банк России. 2012 г. - № 42 (1360). - С. 19-20.

² Бюллетень банковской статистики. - Москва: Банк России. 2011 г. - № 41 (1284). - С. 17-18.

³ Вестник Банка России. - Москва: Банк России, 2012 г. - № 43 (1361). С.5.

⁴ Вестник Банка России. - Москва: Банк России, 2012 г. - № 29 (1347). С.24-27. Данные на 01.04.2012.

2. Платежная система региона

2.1. Безналичные платежи, совершаемые через платежные системы региона

В январе - июне 2012 года платежи, проведенные через региональную платежную систему, увеличились по количеству и по объему. В структуре платежей по количеству преобладали переводы денежных средств через частные платежные системы, по объему - переводы через платежную систему Банка России.

Таблица 2.1

Структура платежей, проведенных через региональную платежную систему (в валюте Российской Федерации)

№ п/п	Показатели	Январь - июнь 2011 года		Январь - июнь 2012 года		Темпы прироста, снижения (-), %
		количество	удельный вес, %	количество	удельный вес, %	
1	2	3	4	5	6	7
1	Количество платежей, всего	14 849,9	100	15 322,6	100	3,2
2	в том числе: платежи, проведенные через платежную систему Банка России	7 487,0	50,4	7 503,2	49,0	0,2
3	платежи, проведенные через частные платежные системы, всего	7 362,9	49,6	7 819,4	51,0	6,2
3.1	в том числе: через корреспондентские счета кредитных организаций (их филиалов), банков-нерезидентов, кроме открытых в Банке России, и счета участников расчетов в небанковских кредитных организациях	397,8	2,7	286,2	1,9	-28,1
3.2	через счета межфилиальных расчетов	2 410,1	16,2	2 321,3	15,1	-3,7
3.3	платежи, проведенные в пределах одного подразделения кредитной организации	4 555,0	30,7	5 211,9	34,0	14,4

Основное влияние на увеличение количества платежей оказал рост переводов через частные платежные системы (доля влияния 96,6%), в составе которых положительную динамику продемонстрировали только расчеты, проведенные в пределах одного подразделения кредитной организации. Переводы денежных средств, направленные через счета межфилиальных расчетов и корреспондентские счета, открытые в других кредитных организациях, сократились (табл. 2.1).

Рост объема платежей связан с увеличением переводов, проведенных через платежную систему Банка России (доля влияния - 65,7%), и частные платежные системы (доля влияния - 34,3%). В составе объема переводов через частные платежные системы увеличились платежи, направленные через счета межфилиальных расчетов и внутри одного подразделения кредитной организации (табл. 2.2).

**Структура объема платежей, проведенных через региональную платежную систему
(в валюте Российской Федерации)**

млрд.руб.

№ п/п	Показатели	Январь - июнь 2011 года		Январь - июнь 2012 года		Темпы прироста, снижения (-), %
		количество	удельный вес, %	количество	удельный вес, %	
1	2	3	4	5	6	7
1	Объем платежей, всего	1 396,1	100	1 687,0	100	20,8
2	в том числе: платежи, проведенные через платежную систему Банка России	840,8	60,2	1 031,8	61,2	22,7
3	платежи, проведенные через частные платежные системы, всего	555,3	39,8	655,2	38,8	18,0
3.1	в том числе: через корреспондентские счета кредитных организаций (их филиалов), банков-нерезидентов, кроме открытых в Банке России, и счета участников расчетов в небанковских кредитных организациях	24,9	1,8	20,2	1,2	-18,9
3.2	через счета межфилиальных расчетов	410,7	29,4	510,2	30,2	24,2
3.3	платежи, проведенные в пределах одного подразделения кредитной организации	119,7	8,6	124,8	7,4	4,3

В структуре переводов денежных средств в разрезе применяемых расчетных документов существенных изменений не произошло. Преобладающая доля приходилась на расчеты с использованием платежных поручений - 61,7% от общего количества и 99,2% от общего объема платежей (за январь-июнь 2011 года 65,4% и 99,2%, соответственно). Оставалась высокой (36,1%) доля количества платежей с применением банковских ордеров (в январе-июне 2011 года - 31,4%), при незначительном удельном весе их объема - 0,5% (в январе-июне 2011 года - 0,4%). Продолжилось уменьшение переводов денежных средств с использованием платежных требований с 2,3% в январе-июне 2011 года до 1% в январе-июне 2012 года по количеству и с 0,3% в январе-июне 2011 года до 0,2% в январе-июне 2012 года по объему. Незначительной оставалась доля расчетов с использованием инкассовых поручений - 1,2% по количеству и 0,1% по объему (в январе-июне 2011 года - 0,9% и 0,1% соответственно). Расчеты с использованием аккредитивов были мало востребованы.

В структуре платежей по видам технологий доминирующие позиции принадлежали электронным расчетам. На снижение доли электронных расчетов в общем количестве платежей оказало влияние увеличение расчетов в пределах одного подразделения кредитной организации, при совершении которых остается преобладающим использование бумажных технологий (рис. 2.1, 2.2).

Рисунок 2.1

Структура количества платежей в Волгоградской области по видам технологий

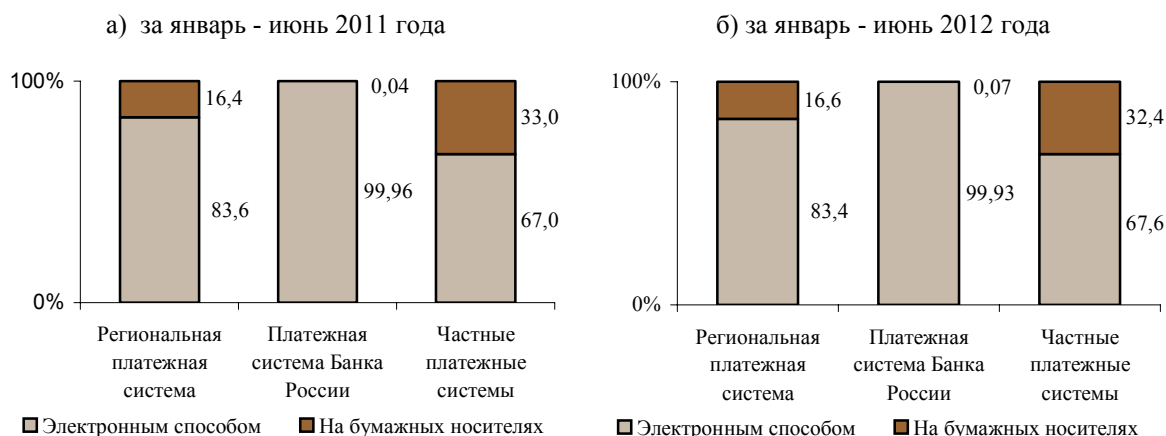
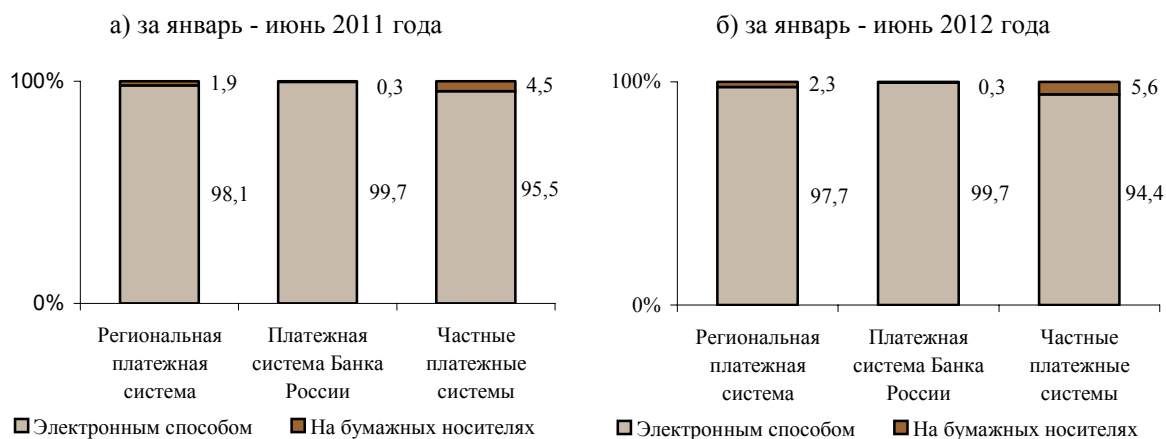


Рисунок 2.2

Структура объема платежей в Волгоградской области по видам технологий



По сравнению с предыдущим отчетным периодом платежи, осуществленные на основании расчетных документов, представленных в кредитные организации (филиалы) клиентами - юридическими и физическими лицами с использованием Интернета и мобильных телефонов, увеличились на 28% по количеству и на 47,8% по объему. Их доля в общем количестве и объеме платежей, осуществленных с использованием расчетных документов, представленных в кредитные организации (филиалы) электронным способом, увеличилась с 55,8% в январе - июне 2011 года до 67,1% в январе - июне 2012 года по количеству и с 29,3% до 38,4% по объему.

По состоянию на 01.07.2012 в кредитных организациях (филиалах) региона открыто около 8 млн. счетов, которые могут использоваться для проведения платежей, из них на счета юридических лиц и индивидуальных предпринимателей приходится 1,2%, на счета физических лиц - 98,8%. Рост общего количества счетов на 5,1% по сравнению с 01.07.2011 сопровождался увеличением на 10% количества счетов, открытых юридическим лицам и индивидуальным предпринимателям, и на 5% количества счетов, открытых физическим лицам (рис. 2.3, 2.4).

Рисунок 2.3

Счета, открытые клиентам - юридическим лицам, не являющимся кредитными организациями, и индивидуальным предпринимателям, которые могут использоваться для проведения платежей

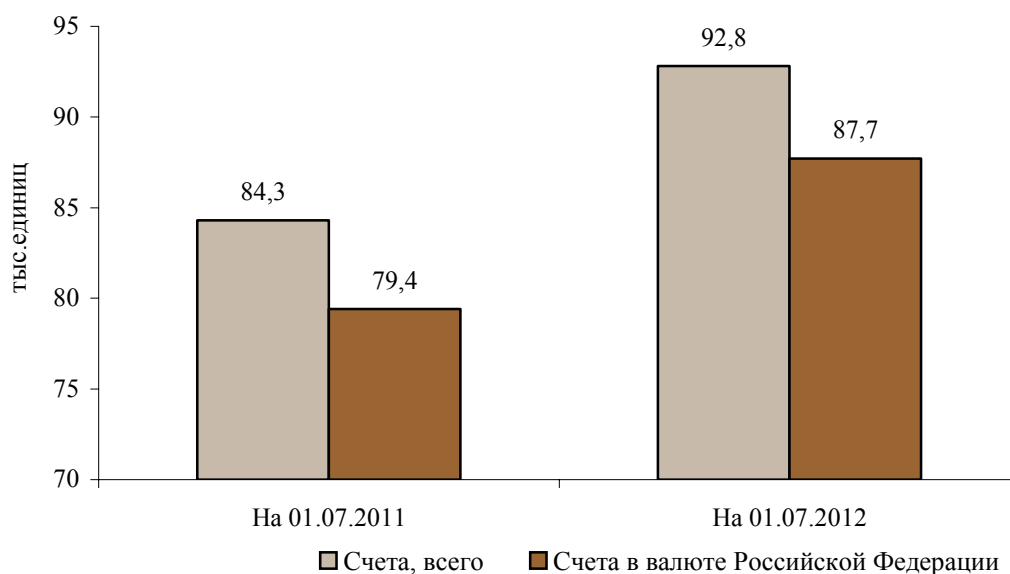
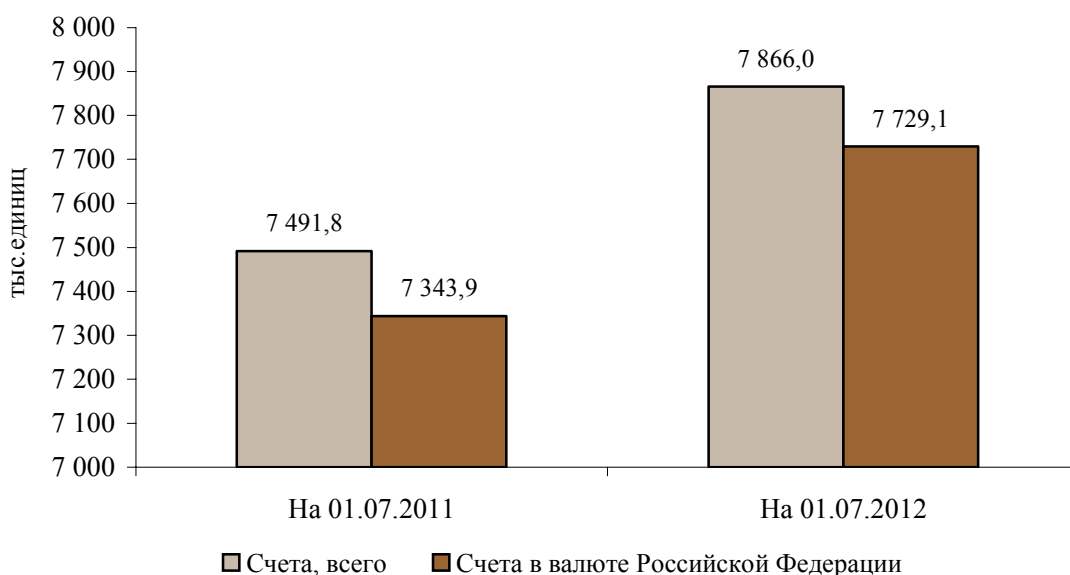


Рисунок 2.4

Счета, открытые клиентам - физическим лицам на основании договора банковского счета и договора банковского вклада, которые могут использоваться для проведения платежей



2.2. Расчеты с использованием платежных карт

При положительной динамике роста платежных карт, объема сделок с их использованием и инфраструктуры, предназначенной для совершения операций с картами, операции по получению наличных преобладали над операциями по оплате товаров и услуг.

Таблица 2.3

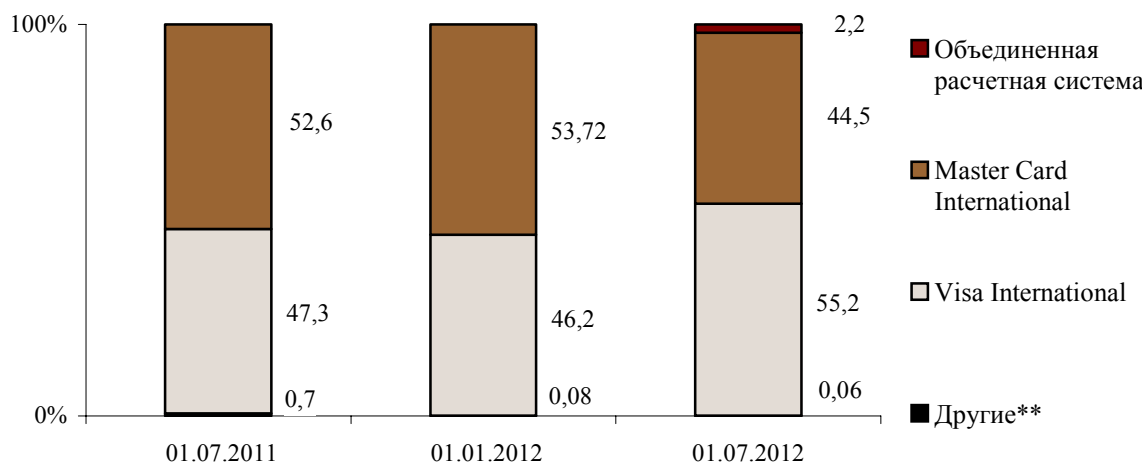
Сведения о деятельности кредитных организаций (филиалов) по внедрению платежных карт

№ п/п		на 01.07.2011	на 01.07.2012	Темпы прироста, снижения (-), %
1	2	3	4	5
1	Количество кредитных организаций (филиалов), осуществляющих эмиссию и эквайринг платежных карт	39	36	-7,7
2	Количество клиентов-держателей платежных карт, на конец периода:	х	х	х
2.1	Физических лиц, человек	1 513 913	1 756 525	16,0
2.2	Юридических лиц, единиц	777	1 591	104,8
3	Количество эмитированных карт, всего, единиц	1 539 436	1 884 431	22,4
3.1	Физическим лицам	1 538 304	1 882 434	22,4
3.2	Юридическим лицам	1 132	1 997	76,4
4	Из общего количества карт, эмитированных кредитными организациями (филиалами), число:			
4.1	Расчетных карт	1 472 694	1 782 149	21,0
4.2	Кредитных карт	66 742	102 282	53,2
4.3	Предоплаченных карт	-	-	

При сокращении количества кредитных организаций (филиалов), расположенных на территории Волгоградской области и осуществляющих эмиссию и эквайринг платежных карт, на 01.07.2012 по сравнению с 01.07.2011 на 3 единицы, число эмитированных ими карт возросло. Основной объем эмиссии приходился на расчетные карты - 94,6%, из них только по 3,3% возможно получение "овердрафта". Количество кредитных карт в общем объеме эмиссии увеличилось с 4,3% до 5,4%. По-прежнему держателями 99,9% карт являлись физические лица (табл.2.3), объем совершенных ими сделок составил 99% от общего объема операций с использованием эмитированных карт (табл. 2.4).

Региональный рынок карт представлен 3 международными и 6 отечественными платежными системами. В долевом рейтинге эмитируемых карт лидирующие позиции принадлежали картам международных платежных систем Visa и Master Card - 99,7% в общем количестве карт (рис. 2.5).

Структура платежных карт, эмитированных кредитными организациями (филиалами), в разрезе платежных систем*



*По состоянию на 01.07.2012 структура превышает 100%, т.к. в составе платежных карт присутствуют совмещенные продукты.

** В категорию "другие" включаются платежные системы, удельный вес которых незначителен.

Другие платежные системы на 01.07.2012 составили: Россельхозбанк (0,03%), Росбанк (0,02%); Программа DUET (0,01%), ЕПСС УЭК, Таможенная карта (0,002%), American Express (0,0003%).

Таблица 2.4

Динамика операций, совершенных с использованием платежных карт

№ п/п	Показатели	Январь - июнь 2011 года	Январь - июнь 2012 года	Темпы прироста, снижения (-), %
1	2	3	4	5
1	Операции, совершенные с использованием платежных карт, эмитированных кредитными организациями (филиалами) региона	x	x	x
1.1	Количество совершенных сделок, всего, тыс.единиц	22 668,4	29 530,1	30,3
	в том числе, совершенных:			
1.1.1	Физическими лицами	22 646,5	29 500,3	30,3
1.1.2	Юридическими лицами	21,9	29,8	36,1
1.2	Сумма совершенных операций, всего, млн.руб	59 070,4	82 546,2	39,7
	В том числе, совершенных:			
1.2.1	Физическими лицами	58 363,5	81 720,7	40,0
1.2.2	Юридическими лицами	706,9	825,5	16,8
2	Операции, совершенные на территории Волгоградской области (по собственным платежным картам, а также картам других эмитентов)	x	x	x
2.1	Количество совершенных операций, всего, тыс. единиц	22 702,3	27 569,6	21,4
	в том числе:			
2.1.1	Получение наличных денег	16 411,9	19 400,4	18,2
2.1.2	Оплата товаров (услуг)	6 290,4	8 169,2	29,9
2.2	Сумма совершенных операций, всего, млн.руб	62 723,1	85 280,5	36,0
	В том числе:			
2.2.1	Получение наличных денег	59 412,8	79 159,8	33,2
2.2.2	Оплата товаров (услуг)	3 310,3	6 120,7	84,9

При опережающем росте объема операций по оплате товаров и услуг с использованием карт над ростом объема операций по снятию наличных произошло незначительное увеличение удельного веса безналичных операций с 27,7% за январь-июнь 2011 года до 29,6% за соответствующий период текущего года по количеству и с 5,3% до 7,2% по сумме. Данные изменения обусловлены тем, что 65,7% от общего количества и 22,9% от объема безналичных операций осуществлялись через банкоматы при достаточно низкой сумме платежа - 261 рубль по сравнению со средней суммой одной безналичной операции с использованием карт - 749 рублей (табл. 2.4).

Инфраструктура, предназначенная для выдачи наличных денежных средств и осуществления расчетов с использованием карт, обслуживает карты 12 платежных систем. Банкоматы и терминалы кредитных организаций (филиалов), расположенных на территории Волгоградской области, размещены также в 11 регионах Российской Федерации: Краснодарском крае, Астраханской, Белгородской, Воронежской, Пензенской, Ростовской, Саратовской и Тамбовской областях, республике Калмыкия, Карачаево-Черкесской республике и г. Москве.

Наблюдался стабильный рост количества банкоматов и электронных терминалов. Значительная часть банкоматов (96,3%) оснащена функцией оплаты товаров и услуг.

При снижении количества импринтеров, установленных в организациях торговли (услуг), увеличилось количество импринтеров, установленных в пунктах выдачи наличных (табл. 2.5).

Таблица 2.5

Инфраструктура рынка платежных карт

на конец периода, единиц

№ п/п	Показатели	На 01.07.2011	На 01.07.2012	Темпы прироста, снижения (-), %
1	2	3	4	5
1	Количество банкоматов	1 356	1 615	19,1
2	Количество электронных терминалов, установленных в пунктах выдачи наличных	1 009	1 078	6,8
3	Количество импринтеров, установленных в пунктах выдачи наличных	202	212	5,0
4	Количество электронных терминалов, установленных в организациях торговли (услуг), и электронных терминалов удаленного доступа	4 455	5 398	21,2
5	Количество импринтеров, установленных в организациях торговли (услуг)	8	5	-37,5

2.3. Розничные платежи¹

В январе - июне 2012 года основной объем розничных платежей совершался населением региона с использованием наличных денежных средств. В составе безналичных платежей физических лиц по количеству преобладали расчеты с использованием платежных карт, по объему - переводы без открытия банковских счетов.

Более 68% от общего оборота розничной торговли, платных услуг и общественного питания оплачено населением наличными денежными средствами. В разрезе безналичных платежных инструментов наибольшую долю в обороте розничной торговли, платных услуг и общественного питания составили платежи посредством переводов физических лиц без открытия банковского счета (10,1%) (табл. 2.6).

Таблица 2.6

Сведения о наличных и безналичных розничных платежах, объеме платных услуг населению, обороте общественного питания и розничной торговли

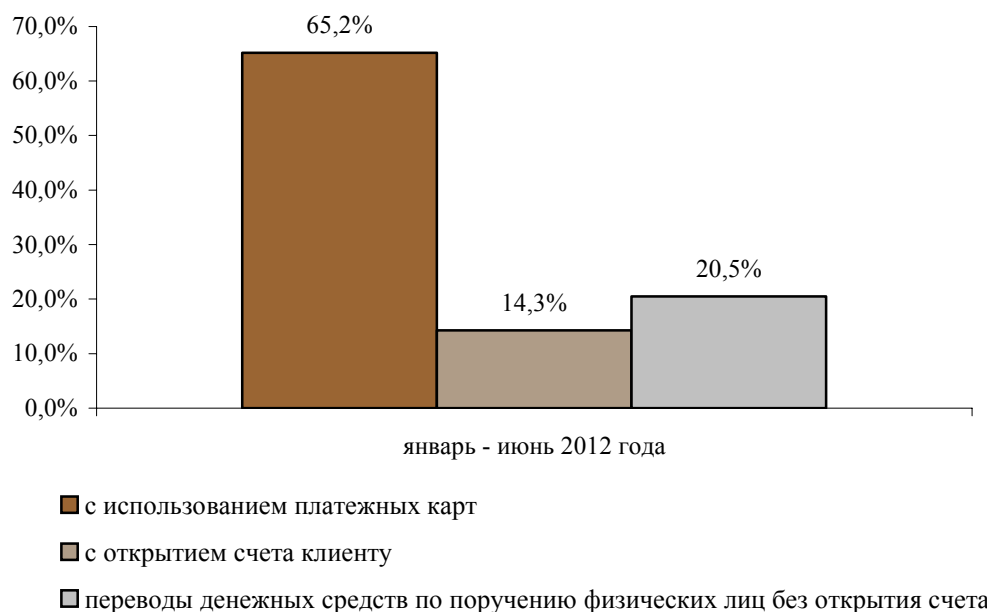
		млн. руб.
№ п/п	Наименование показателя	Январь - июнь 2012 года
1	Общий объем платных услуг населению, оборот общественного питания и розничной торговли²	187 179,4
2	Объем наличных и безналичных розничных платежей всего, в том числе	167 849,9
2.1	Объем операций наличными деньгами	128 252,3
2.2	Объем безналичных операций, всего из них	39 597,6
2.2.1	платежи с использованием банковского счета	12 301,5
2.2.2	платежи с использованием платежных карт	8 468,6
2.2.3	переводы без открытия банковского счета	18 827,5
3	Доля безналичных розничных платежей в общем объеме розничных платежей	23,6%
4	Доля безналичных розничных платежей в общем объеме платных услуг населению, обороте общественного питания и розничной торговли	21,2%
5	Доля безналичных операций, совершенных с использованием платежных карт, в общем объеме платных услуг населению, обороте общественного питания и розничной торговли	4,5%

Наибольшую долю в объеме безналичных розничных платежей занимали переводы без открытия банковских счетов, по количеству преобладали расчеты с использованием платежных карт (рис. 2.6, 2.7). При этом из общего количества карт, выданных банковскими учреждениями на территории региона, населением использовалось немногим более половины (табл. 2.7).

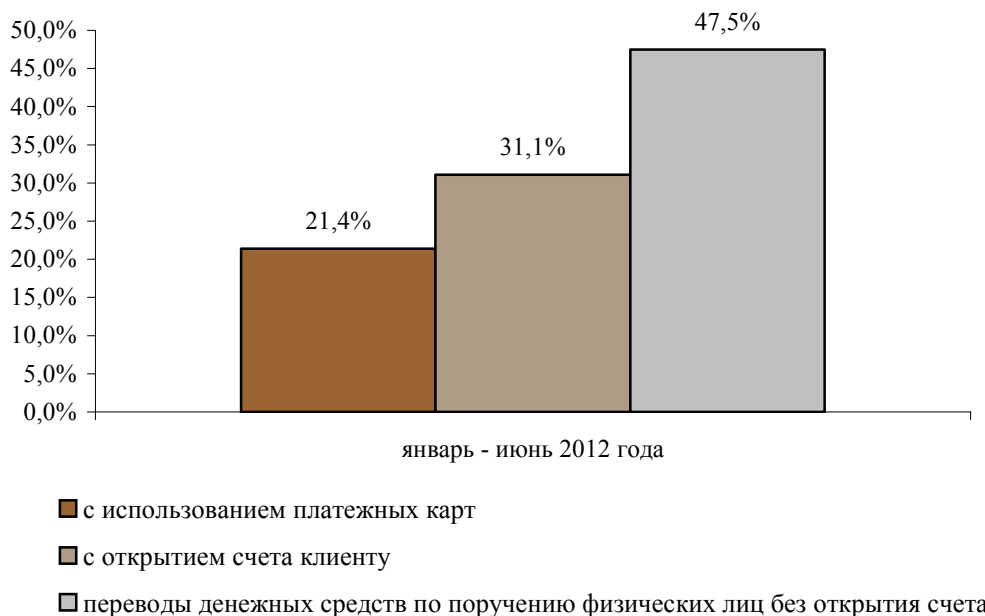
¹ В разделе не приводится динамика показателей за январь-июнь 2011 года в связи с отсутствием данных. Расчет показателей производится, начиная с периода январь-июнь 2012 года.

² Объем платных услуг населению, оборот общественного питания и розничной торговли приводятся по данным территориального органа Федеральной службы государственной статистики по Волгоградской области: Социально-экономическое положение Волгоградской области в январе-июне 2012 года (с. 10)

Структура количества безналичных розничных платежей, совершенных на территории региона с использованием различных видов платежных инструментов



Структура объема безналичных розничных платежей, совершенных на территории региона с использованием различных видов платежных инструментов



Самые незначительные по стоимости платежи (в среднем менее 1 тыс. рублей) осуществлялись с использованием платежных карт. Наиболее крупными по стоимости были переводы без открытия банковских счетов (средняя стоимость одного перевода составила 6,3 тыс. рублей).

В составе переводов по поручению физических лиц без открытия банковских счетов преобладали переводы в пользу юридических лиц (90% по количеству и 75,8% по объему). Основная доля переводов осуществлялась без использования систем денежных переводов (95,7% по количеству и 88,4% по объему) и в пределах Российской Федерации (96% по количеству и 93,5% по объему).

Среди переводов, осуществленных на основании распоряжений физических лиц по открытым им банковским счетам, самыми крупными по стоимости были переводы с использованием аккредитивов (1 004 тыс. рублей), средняя стоимость перевода с использованием платежного поручения составляла 39 тыс. рублей.

Доля платежей с использованием расчетных документов, направленных в кредитные организации (филиалы) клиентами - физическими лицами с использованием Интернета, в общем количестве и объеме платежей, осуществленных с использованием расчетных документов, направленных электронным способом, составила соответственно 95,4% и 98,9%.

Таблица 2.7

Обеспеченность региона инфраструктурой для совершения операций с использованием платежных карт

№ п/п	Наименование	на 01.01. 2012	на 01.07. 2012
1	Количество карт, приходящихся на 1 банкомат, единиц	1 160	1 225
2	Количество карт, приходящихся на одно устройство для оплаты товаров и услуг, единиц	297	296
3	Процент использования карт	55,4	54,2

3. Кредиты, предоставленные экономическим субъектам Волгоградской области¹

3.1. Динамика объема кредитов, предоставленных экономическим субъектам Волгоградской области

В январе-июне 2012 года объемы кредитования экономических субъектов Волгоградской области увеличились за счет роста кредитов, предоставленных физическим лицам. Значительно возросли количество и объем жилищных кредитов, в том числе ипотечных жилищных кредитов.

Увеличение объемов кредитов, предоставленных экономическим субъектам Волгоградской области, в январе-июне 2012 года по сравнению с аналогичным периодом прошлого года было обусловлено ростом кредитования физических лиц (табл. 3.1). В составе кредитов, предоставленных юридическим лицам и индивидуальным предпринимателям, возрос объем кредитов субъектам малого и среднего бизнеса. В целом по Российской Федерации объем предоставленных кредитов увеличился и по кредитам, предоставленным юридическим лицам и индивидуальным предпринимателям (доля влияния на общую величину прироста - 56,7%), и по кредитам физическим лицам (доля влияния - 43,3%).

Таблица 3.1

Динамика объема и состава кредитов, предоставленных экономическим субъектам

млрд. рублей

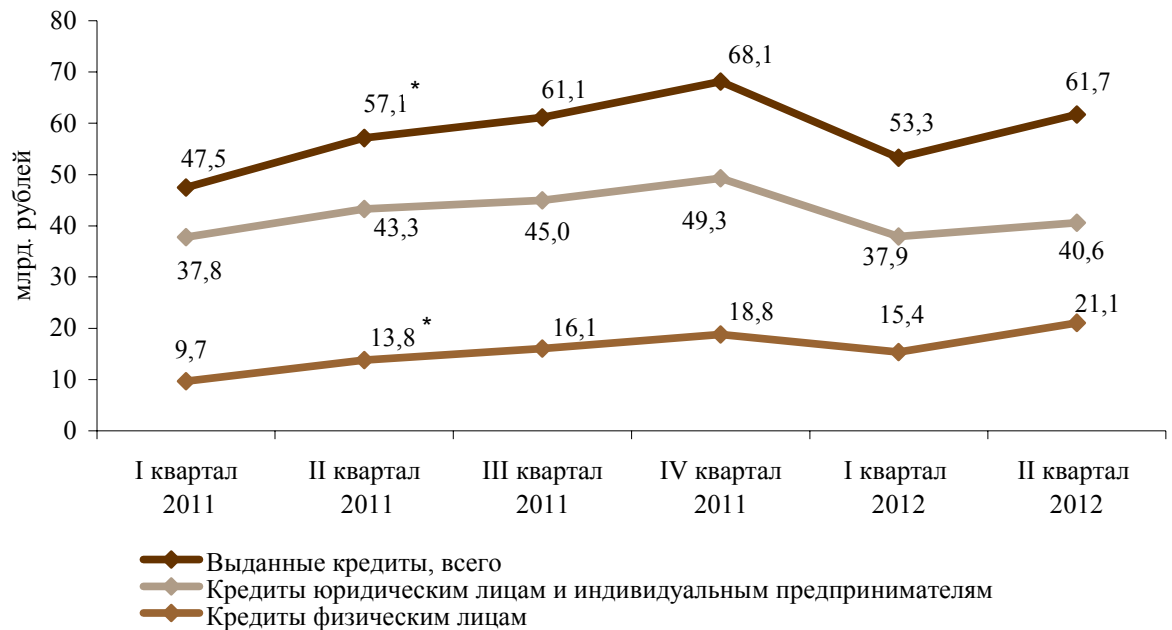
№ п/п	Наименование показателя	Волгоградская область			Российская Федерация		
		январь - июнь 2011 года *	январь - июнь 2012 года	Темп прироста/снижения (-), в %	январь - июнь 2011 года *	январь - июнь 2012 года	Темп прироста/снижения (-), в %
1	2	3	4	5	6	7	8
1	Кредиты, предоставленные экономическим субъектам, всего	104,6	115,0	10,0	14 543,5	16 799,9	15,5
1.1	в том числе: Юридическим лицам и индивидуальным предпринимателям, всего	81,1	78,5	-3,2	12 250,8	13 530,0	10,4
1.1.1	из них: субъектам малого и среднего бизнеса	24,7	27,3	10,6	2 690,3	3 180,5	18,2
1.2	Физическим лицам	23,5	36,5	55,5	2 292,8	3 269,9	42,6

* Уточнены данные по графе 3 строка 1, 1.2, по графе 6.

Во II квартале 2012 года по сравнению с I кварталом 2012 года отмечался рост объема кредитов, предоставленных экономическим субъектам Волгоградской области. Увеличение составило 15,8%, в том числе по юридическим лицам и индивидуальным предпринимателям - 7,1%, по физическим лицам - 37,2% (рис. 3.1). В целом по Российской Федерации объем предоставленных кредитов возрос в большей степени - на 26,5%.

¹ Источником информации являются сводные данные Банка России по формам отчетности кредитных организаций 0409302 «Сведения о привлеченных и размещенных средствах», 0409316 «Сведения о жилищных кредитах».

Изменение объемов кредитования экономических субъектов Волгоградской области в 2011-2012 годах



* Данные уточнены.

В структуре объема кредитов, предоставленных экономическим субъектам региона (рис. 3.2), в январе-июне 2012 года по сравнению с аналогичным периодом прошлого года увеличился удельный вес кредитов, предоставленных физическим лицам (на 9,3 п.п.). Одновременно значительно сократилась доля кредитов, предоставленных юридическим лицам и индивидуальным предпринимателям, без учета субъектов малого и среднего бизнеса.

Рисунок 3.2

Структура объема предоставленных кредитов экономическим субъектам Волгоградской области, в %



* Данные уточнены.

**Структура объема кредитов, предоставленных юридическим лицам
и индивидуальным предпринимателям в январе-июне 2012 года**

млрд. руб.

№ п/п	Категории кредитозаемщиков	Волгоградская область		Российская Федерация	
		Сумма	Удельный вес, %	Сумма	Удельный вес, %
1	2	3	4	5	6
1	Юридические лица и индивидуальные предприниматели, всего	78,47	х	13 530,0	х
	в том числе:				
1.1	на завершение расчетов	22,49	х	2 821,9	х
1.2	по видам деятельности:	55,98	100,0	10 708,1	100,0
	в том числе:				
1.2.1	добыча полезных ископаемых, всего	0,06	0,1	409,2	3,8
1.2.1.1	из них: добыча топливно-энергетических полезных ископаемых	0,06	0,1	270,7	2,5
1.2.2	обрабатывающие производства	13,79	24,6	1 884,4	17,6
1.2.2.1	производство пищевых продуктов, включая напитки, и табака	1,63	2,9	404,3	3,8
1.2.2.2	обработка древесины и производство изделий из дерева	0,04	0,1	24,9	0,2
1.2.2.3	целлюлозно-бумажное производство; издательская и полиграфическая деятельность	0,03	0,1	38,4	0,4
1.2.2.4	производство кокса, нефтепродуктов и ядерных материалов	0,17	0,3	148,4	1,4
1.2.2.5	химическое производство	3,02	5,4	219,0	2,0
1.2.2.6	производство прочих неметаллических минеральных продуктов	1,64	2,9	69,9	0,7
1.2.2.7	металлургическое производство и производство готовых металлических изделий	1,72	3,1	266,3	2,5
1.2.2.8	производство машин и оборудования	0,28	0,5	202,8	1,9
1.2.2.8.1	в том числе: производство машин и оборудования для сельского и лесного хозяйства	0,00	-	9,5	0,1
1.2.2.9	производство транспортных средств и оборудования	0,45	0,8	209,4	2,0
1.2.2.9.1	в том числе: производство автомобилей	0,23	0,4	33,4	0,3
1.2.3	производство и распределение электроэнергии, газа и воды	0,57	1,0	331,9	3,1
1.2.4	сельское хозяйство, охота и лесное хозяйство	7,42	13,3	297,4	2,8
1.2.4.1	из них: сельское хозяйство, охота и предоставление услуг в этих областях	7,12	12,7	270,2	2,5
1.2.5	строительство	2,76	4,9	802,6	7,5
1.2.5.1	из них: строительство зданий и сооружений	1,30	2,3	571,1	5,3
1.2.6	транспорт и связь	1,44	2,6	779,4	7,3
1.2.6.1	из них: деятельность воздушного транспорта, подчиняющегося и не подчиняющегося расписанию	0,00	-	68,1	0,6
1.2.7	оптовая и розничная торговля*	27,19	48,6	3 102,0	29,0
1.2.8	операции с недвижимым имуществом, аренда и предоставление услуг	1,28	2,3	834,7	7,8
1.2.9	прочие виды деятельности	1,48	2,6	2 266,6	21,2

*Оптовая и розничная торговля; ремонт автотранспортных средств, мотоциклов, бытовых изделий и предметов личного пользования.

Из общего объема кредитов, предоставленных юридическим лицам и индивидуальным предпринимателям Волгоградской области, 28,7% направлено на завершение расчетов при недостатке средств на расчетном счете (кредиты овердрафт), в целом по Российской Федерации данный показатель был ниже (20,9%).

В Волгоградской области основная часть кредитов юридическим лицам и индивидуальным предпринимателям (71,3%) предоставлена в соответствии с кредитными договорами. В январе-июне 2012 года по сравнению с аналогичным периодом 2011 года возросли объемы кредитов, предоставленных предприятиям по видам деятельности: “сельское хозяйство, охота и лесное хозяйство” (на 41,7%), “транспорт и связь” (на 41,5%), “оптовая и розничная торговля” (на 21,2%), “добыча полезных ископаемых” (в 4,8 раза). При этом сократился объем кредитов, предоставленных предприятиям, занимающимся производством и распределением электроэнергии, газа и воды (на 68,5%), операциями с недвижимым имуществом, арендой и предоставлением услуг (на 24,5%), строительством (на 21,7%). Объем кредитов по виду деятельности “обрабатывающие производства” снизился на 32,5%, при этом в его составе возрос объем кредитов по видам деятельности: “производство кокса, нефтепродуктов и ядерных материалов” - в 2,1 раза, “химическое производство” – в 1,4 раза.

Вследствие данных изменений в январе-июне 2012 года по сравнению с январем-июнем 2011 года в структуре возросла доля кредитов, предоставленных предприятиям по видам деятельности: “оптовая и розничная торговля” (на 9,4 п.п.), “сельское хозяйство, охота и лесное хозяйство” (на 4,1 п.п.), “транспорт и связь” (на 0,8 п.п.).

Кредитование экономических субъектов Волгоградской области осуществлялось в основном в валюте Российской Федерации. Доля кредитов в иностранной валюте снизилась с 1% в январе-июне 2011 года до 0,7% в январе-июне 2012 года (в целом по Российской Федерации – с 9,8% до 8,1%).

В январе-июне 2012 года по сравнению с январем-июнем 2011 года в Волгоградской области, как и в целом по Российской Федерации, отмечался значительный рост объемов и количества жилищных кредитов и ипотечных жилищных кредитов, предоставленных физическим лицам (табл. 3.3).

Во II квартале 2012 года по сравнению с I кварталом 2012 года количество жилищных и ипотечных жилищных кредитов, предоставленных физическим лицам Волгоградской области, возросло на 39,7% и 40,2% соответственно, объем – на 45,5% в обоих случаях. В целом по Российской Федерации отмечался рост количества жилищных кредитов на 33,5%, ипотечных жилищных кредитов – на 32,8%, а также их объема – на 36,6% и 37,1% соответственно.

Доля ипотечных жилищных кредитов в общем объеме кредитов, предоставленных физическим лицам, практически не изменилась по сравнению с аналогичным периодом прошлого года и составила 13,3% (в целом по Российской Федерации увеличилась с 11,9% до 13,1%).

Данные по жилищным кредитам

№ п/п	Наименование показателя	Волгоградская область			Российская Федерация		
		январь - июнь 2011 года*	январь - июнь 2012 года	Темп прироста/снижения (-), в %	январь - июнь 2011 года*	январь - июнь 2012 года	Темп прироста/снижения (-), в %
1	2	3	4	5	6	7	8
1	Жилищные кредиты						
1.1	Объем кредитов, млн. руб.	3 343	4 890	46,3	299 259	449 409	50,2
1.2	Количество, единиц	3 123	3 984	27,6	234 053	319 418	36,5
1.3	Средний размер одного кредита, млн. руб.	1,07	1,23	14,7	1,28	1,41	10,0
2	Ипотечные жилищные кредиты						
2.1	Объем кредитов, млн. руб.	3 145	4 861	54,6	272 976	429 425	57,3
2.2	Количество, единиц	2 728	3 946	44,6	197 165	295 513	49,9
2.3	Средний размер одного кредита, млн. руб.	1,15	1,23	6,9	1,39	1,45	4,5

* Уточнены данные по графе 3, по графе 6.

В январе-июне 2012 года по сравнению с аналогичным периодом 2011 года средний размер жилищного и ипотечного жилищного кредита в Волгоградской области увеличился, причем в большей степени, чем в целом по Российской Федерации (табл. 3.3). При этом средние размеры данных кредитов в Волгоградской области по-прежнему оставались ниже общероссийских показателей.

Процентные ставки по жилищным и ипотечным жилищным кредитам остались практически без изменений. Это было характерно как для Волгоградской области, так и в целом для Российской Федерации.

Таблица 3.4

Средневзвешенные сроки кредитования и процентные ставки по жилищным кредитам, предоставленным физическим лицам, в рублях

№ п/п	Наименование показателя	Волгоградская область		Российская Федерация	
		январь - июнь 2011 года*	январь - июнь 2012 года	январь - июнь 2011 года*	январь - июнь 2012 года*
1	2	3	4	5	6
1	Жилищные кредиты				
1.1	Средневзвешенный срок кредитования, месяцев	197,6	182,0	185,1	174,9
1.2	Средневзвешенная ставка, %	12,2	12,1	12,3	12,1
2	Ипотечные жилищные кредиты				
2.1	Средневзвешенный срок кредитования, месяцев	197,2	182,6	174,9	178,2
2.2	Средневзвешенная ставка, %	12,1	12,1	12,1	12,1

* Уточнены данные по графе 3 строки 1.1, 2.1, 2.1, по графе 5 строки 1.1, 2.1, 2.2.

3.2. Задолженность по кредитам, предоставленным экономическим субъектам Волгоградской области

Рост общей величины задолженности по кредитам, предоставленным экономическим субъектам Волгоградской области, был выше общероссийского показателя. При этом в регионе значительно увеличилась просроченная задолженность по кредитам.

В январе-июне 2012 года по сравнению с аналогичным периодом прошлого года увеличилась задолженность по кредитам, предоставленным экономическим субъектам Волгоградской области. Это было обусловлено в большей степени ростом задолженности по кредитам, предоставленным физическим лицам (доля влияния на общий прирост 61,4%). В целом по Российской Федерации также отмечался рост задолженности и по кредитам юридическим лицам и индивидуальным предпринимателям, и по кредитам физическим лицам (табл. 3.5).

Таблица 3.5

Задолженность по кредитам экономическим субъектам

млрд. рублей

№ п/п	Наименование показателя	Волгоградская область				Российская Федерация			
		01.07. 2011	01.01. 2012	01.07. 2012	Темп прироста, снижения (-), в %	01.07. 2011*	01.01. 2012	01.07. 2012	Темп прироста, снижения (-), в %
1	2	3	4	5	6	7	8	9	10
1	Задолженность по кредитам, предоставленным экономическим субъектам, всего	165,8	184,6	204,0	10,5	19 280,1	22 596,1	24 836,8	9,9
	<i>из нее: просроченная задолженность</i>	<i>14,1</i>	<i>15,5</i>	<i>17,9</i>	<i>15,5</i>	<i>1 062,9</i>	<i>1 098,2</i>	<i>1 181,1</i>	<i>7,5</i>
1.1	в том числе: Юридическим лицам и индивидуальным предпринимателям, всего	108,4	116,7	124,2	6,4	14 715,8	17 061,5	18 285,1	7,2
	<i>из нее: просроченная задолженность</i>	<i>8,9</i>	<i>10,8</i>	<i>13,2</i>	<i>22,2</i>	<i>773,6</i>	<i>807,9</i>	<i>877,4</i>	<i>8,6</i>
1.1.1	из них: субъектам малого и среднего бизнеса	35,1	40,2	45,6	13,4	3 444,9	3 843,5	4 226,0	10,0
	<i>из нее: просроченная задолженность</i>	<i>3,7</i>	<i>3,7</i>	<i>5,2</i>	<i>40,0</i>	<i>308,6</i>	<i>314,8</i>	<i>383,6</i>	<i>21,9</i>
1.2	Физическим лицам	57,4	67,9	79,8	17,5	4 564,3	5 534,7	6 551,7	18,4
	<i>из нее: просроченная задолженность</i>	<i>5,2</i>	<i>4,7</i>	<i>4,7</i>	<i>0,3</i>	<i>289,3</i>	<i>290,3</i>	<i>303,7</i>	<i>4,6</i>

* Уточнены данные по графе 3 строки 1, 1.1, 1.2, по графе 7.

Опережающий рост просроченной задолженности (табл. 3.5) обусловил увеличение ее доли в составе задолженности по кредитам экономическим субъектам Волгоградской области с 8,4% на 01.01.2012 до 8,8% на 01.07.2012, в том числе по кредитам юридическим лицам и индивидуальным предпринимателям – с 9,3% до 10,6%. При этом по кредитам физическим лицам доля просроченной задолженности снизилась с 6,9% до 5,9%. В целом по Российской Федерации доля просроченной задолженности несколько снизилась с 4,9% до 4,8%, в том числе по кредитам физическим лицам – с 5,2% до 4,6%. По кредитам юридическим лицам и индивидуальным предпринимателям доля просроченной задолженности увеличилась с 4,7% до 4,8%.

В Волгоградской области задолженность по кредитам, предоставленным экономическим субъектам, по состоянию на 01.07.2012 превышала остаток средств клиентов (некредитных организаций), привлеченных кредитными организациями в Волгоградской области, на 50,7 млрд. рублей или на 33,1% (на 01.01.2012 превышение составляло 37,1 млрд. рублей или 25,2%). В целом по России задолженность по кредитам, предоставленным экономическим субъектам, была меньше (на 9,7%) средств клиентов (некредитных организаций), привлеченных банковским сектором Российской Федерации.

В январе-июне 2012 года увеличение привлеченных средств клиентов (некредитных организаций) было обусловлено ростом вкладов физических лиц. При этом уменьшилась величина депозитов юридических лиц. В целом по Российской Федерации отмечалась аналогичная ситуация (табл. 3.6).

Таблица 3.6

Остатки средств клиентов, привлеченных кредитными организациями

млрд. рублей

№ п/п	Наименование показателя	Волгоградская область			Российская Федерация		
		01.01.2012	01.07.2012	Темп прироста, снижения (-), в %	01.01.2012*	01.07.2012	Темп прироста, снижения (-), в %
1	2	3	4	5	6	7	8
1	Средства клиентов (некредитных организаций)	147,5	153,3	3,9	26 565,2	27 493,0	3,5
1.1	из них: Депозиты юридических лиц	11,6	7,7	-34,2	7 382,6	6 568,7	-11,0
1.2	Вклады (депозиты) физических лиц	110,2	118,5	7,5	11 853,5	12 809,3	8,1

* Уточнены данные по графе 6 строки 1.

В Волгоградской области основная доля средств клиентов приходится на депозиты физических лиц, их удельный вес на 01.07.2012 составил 77,3%, в целом по Российской Федерации - 46,6%. Доля депозитов юридических лиц в составе средств клиентов (5%) была существенно ниже, чем в целом по Российской Федерации (23,9%).

Привлечение средств в Волгоградской области осуществлялось в основном в валюте Российской Федерации. При этом удельный вес средств, привлеченных в рублях, в общем объеме привлеченных средств несколько снизился с 90,3% (на 01.01.2012) до 89,6% (на 01.07.2012). В целом по Российской Федерации данный показатель снизился с 76,8% до 74,8%.

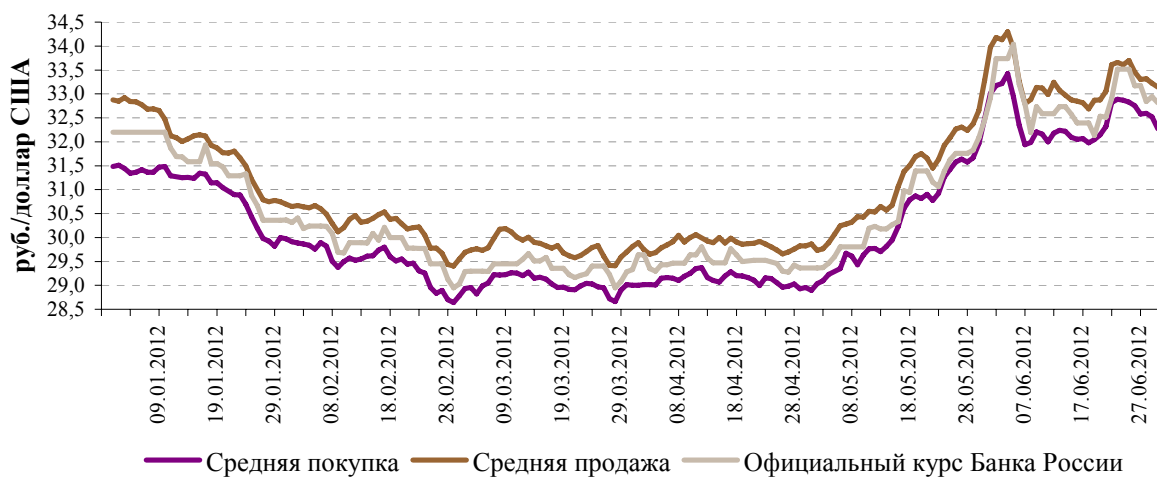
4. ОПЕРАЦИИ НА ВАЛЮТНОМ РЫНКЕ ¹

Значительно изменились объемы поступления/расходования наличной иностранной валюты, при этом отмечено ухудшение баланса валютных операций. На региональном рынке наличной иностранной валюты значительно вырос спрос населения на американские доллары и общеевропейскую валюту.

В июне продолжение снижения цен на энергоносители на мировом товарном рынке на фоне неопределенности с обслуживанием суверенного долга рядом стран еврозоны способствовало повышенному спросу на иностранную валюту на внутреннем валютном рынке. В этих условиях Банк России проводил операции по продаже иностранной валюты на внутреннем валютном рынке, нетто-объем которых по итогам месяца составил 2,4 млрд. долл. США².

Рисунок 4.1

Средние курсы покупки и продажи доллара США в уполномоченных банках (филиалах уполномоченных банков) Волгоградской области³



За январь-июнь 2012 года курс доллара США к рублю (рис. 4.1) вырос на 1,93% (до 32,8169 руб./долл.), курс евро к рублю (рис. 4.2) снизился на 0,84% (до 41,3230 руб./евро). Для сравнения: в январе-июне 2011 года курс доллара США к рублю снизился на 7,49% (до 28,0758 руб./долл.) и курс евро к рублю снизился на 0,25% (до 40,3870 руб./евро).

¹ Подраздел подготавливается на основании отчета по форме 0409601 "Об операциях с наличной иностранной валютой и чеками в иностранной валюте" с учетом данных по филиалам Сбербанка России, действующим на территории Волгоградской области, предоставляемых "Справочно" и включаемых в сводные аналитические материалы.

² Источник публикации: Вестник Банка России № 42 (1360) от 25.07.2012.

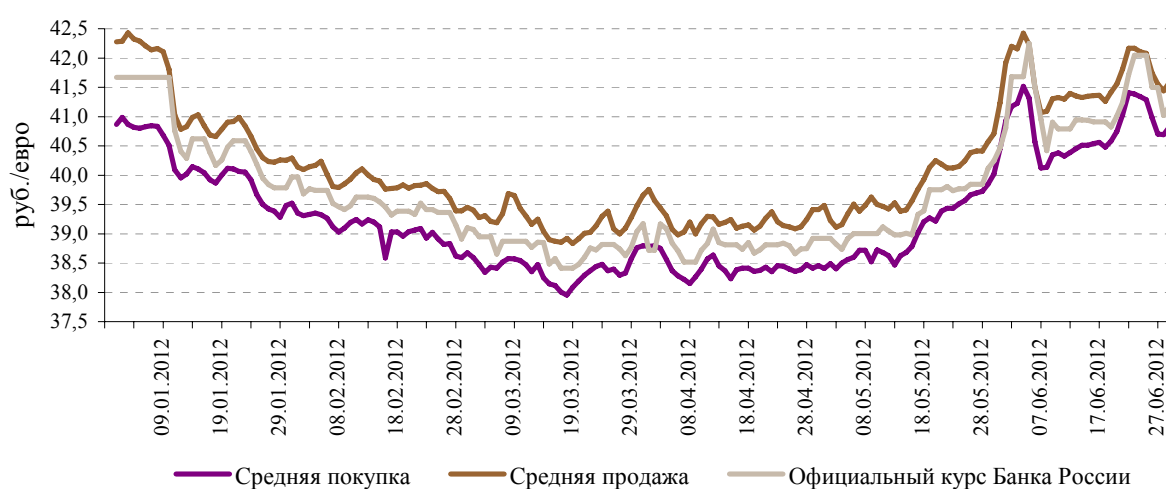
³ Под средними курсами покупки/продажи наличного доллара США и евро понимаются средне-арифметические курсы, рассчитываемые ежедневно на основании сведений, предоставляемых уполномоченными банками (филиалами уполномоченных банков).

Вырос отрыв среднего курса покупки доллара США от официального курса: в конце июня 2012 года отрыв составил 0,54 рубля (в конце июня 2011 года - 0,39 рубля). Аналогичная ситуация наблюдалась по евро: до 0,49 рубля вырос отрыв среднего курса покупки евро от официального курса в конце июня 2012 года (в конце июня 2011 года отрыв составлял 0,36 рубля).

С начала 2012 года средний курс покупки доллара США вырос на 2,51% (с начала 2011 года - снизился на 7,54%), средний курс продажи также вырос на 0,80% (с начала 2011 года - снизился на 9,15%). Указанные изменения курсов сопровождались снижением спреда в январе-июне 2012 года на 0,53 руб. (в январе-июне 2011 года - на 0,60 руб.).

Рисунок 4.2

**Средние курсы покупки и продажи евро в уполномоченных банках
(филиалах уполномоченных банков) Волгоградской области**



С начала 2012 года средний курс покупки евро снизился на 0,09% (с начала 2011 года - вырос на 0,41%), средний курс продажи также снизился на 1,43% (с начала 2011 года - на 1,99%). Указанные изменения курсов сопровождались снижением спреда в январе-июне 2012 года на 0,57 руб. (в январе-июне 2011 года - на 0,99 руб.).

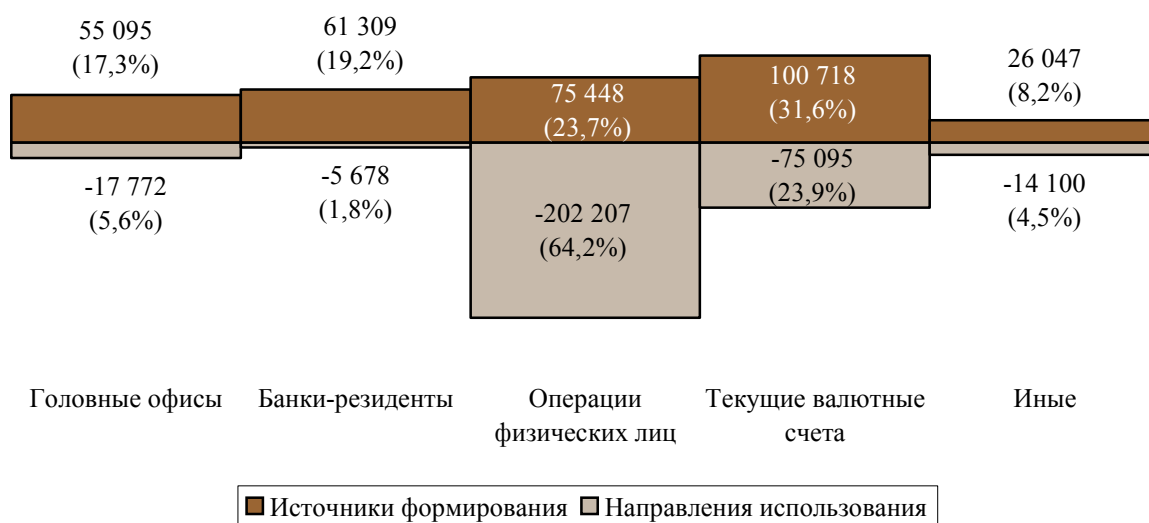
В начале 2012 года величина валютной премии по курсам покупки доллара США и евро заметно превышала валютную премию по курсам продажи. Аналогичная ситуация сложилась к концу рассматриваемого периода.

На конец июня 2012 года на региональном валютном рынке осуществляли операции с иностранной валютой 54 субъекта: 4 региональных банка, 10 филиалов Сбербанка Российской Федерации, 40 филиалов инорегиональных банков.

За январь-июнь 2012 года по сравнению с соответствующим периодом прошлого года произошел значительный рост накопленных объемов поступления и расходования наличной иностранной валюты в эквиваленте долларов США (на 45,4% и 44,8% соответственно).

При этом баланс валютных операций ухудшился и составил 1,2% (за соответствующий период 2011 года - 0,8%).

Структура источников формирования и направлений использования наличной иностранной валюты уполномоченными банками (филиалами уполномоченных банков) региона¹ в январе-июне 2012 года



В структуре источников формирования наличной иностранной валюты в январе-июне 2012 года (рис.4.3) по сравнению с соответствующим периодом прошлого года произошли существенные изменения по операциям с головными офисами и с банками-резидентами (их доля уменьшилась на 6,7 п.п. и увеличилась на 5,9 п.п. соответственно); заметные изменения наблюдались по операциям с текущими валютными счетами (их доля увеличилась на 4,1 п.п.); уменьшилась доля по иным операциям (на 2,5 п.п.) при несущественном уменьшении доли по операциям с физическими лицами (на 0,8 п.п.).

В структуре направлений использования наличной иностранной валюты в январе-июне 2012 года по сравнению с соответствующим периодом прошлого года наблюдались незначительные изменения по операциям с головными офисами (их доля увеличилась на 2,3 п.п.); несущественно изменилась доля по операциям с текущими валютными счетами (уменьшилась на 1,4 п.п.), иным операциям (уменьшилась на 1,0 п.п.), по операциям с банками-резидентами (увеличилась на 0,7 п.п.) и с физическими лицами (уменьшилась на 0,6 п.п.).

Основными каналами поступления и расходования наличной иностранной валюты в регионе за январь-июнь 2012 года были операции с текущими валютными счетами и с физическими лицами.

В январе-июне 2012 года произошло значительное снижение удельного веса евро в объемах ввоза наличной валюты в регион, где доля евро составила 28,1% (в январе-июне 2011 года - 33,8%), при значительном росте доли евро в вывозе до 44,4% (в январе-июне 2011 года - 37,2%).

¹ В данном случае, под термином "операции физических лиц" понимаются операции с физическими лицами (резидентами и нерезидентами) по покупке, продаже наличной иностранной валюты, а также операции по приему/выдаче наличной иностранной валюты для осуществления/получения переводов без открытия счета.

**Сводные данные о движении наличной иностранной валюты через
уполномоченные банки (филиалы уполномоченных банков) Волгоградской
области**

тыс. долларов США

№ п/п	Наименование показателя	январь-июнь 2011 года		январь-июнь 2012 года	
		Сумма	Удельный вес, %	Сумма	Удельный вес, %
1	2	3	4	5	6
1	Поступило наличной иностранной валюты, всего	219 189	100	318 616	100
	в том числе:				
1.1	ввезено в регион	79 325	36,2	110 725	34,8
1.1.1	поступления из головных офисов, расположенных за пределами региона	52 481	23,9	55 095	17,3
1.1.2	получено от банков-резидентов, расположенных за пределами региона	26 843	12,2	55 630	17,5
1.2	получено от банков-резидентов, расположенных в регионе	2 342	1,1	5 678	1,8
	Получено от банков-резидентов, всего (стр. 1.1.2 + 1.2)	29 186	13,3	61 309	19,2
1.3	поступило от операций с физическими лицами	114 071	52,0	176 165	55,3
1.3.1	куплено у физических лиц и принято для конверсии	53 705	24,5	75 448	23,7
1.3.2	принято от физических лиц для зачисления на их валютные счета	60 367	27,5	100 718	31,6
1.4	Иные поступления	23 451	10,7	26 047	8,2
1.4.1	принято для переводов без открытия счета	22 724	10,4	25 253	7,9
1.4.2	прочие поступления	728	0,3	795	0,2
2	Израсходовано наличной иностранной валюты, всего	217 460	100	314 852	100
	в том числе:				
2.1	вывезено из региона	7 332	3,4	17 772	5,6
2.1.1	отправлено в головные офисы, расположенные за пределами региона	7 332	3,4	17 772	5,6
2.1.2	выдано банкам-резидентам, расположенным за пределами региона	0	0,0	0	0,0
2.2	выдано банкам-резидентам, расположенным в регионе	2 342	1,1	5 678	1,8
	Выдано банкам-резидентам, всего (стр. 2.1.2 + 2.2)	2 342	1,1	5 678	1,8
2.3	израсходовано по операциям с физическими лицами	195 885	90,1	277 302	88,1
2.3.1	продано физическим лицам и выдано по конверсии	140 943	64,8	202 207	64,2
2.3.2	выдано физическим лицам с их валютных счетов	54 942	25,3	75 095	23,9
2.4	иные направления расходования	11 900	5,5	14 100	4,5
2.4.1	выдано переводов без открытия счета	10 330	4,8	12 300	3,9
2.4.2	прочие направления расходования	1 570	0,7	1 800	0,6

Чистый ввоз долларов США вырос на 45% (в январе-июне 2011 года - 47 668,106 тыс.¹, в январе-июне 2012 года - 69 206,140 тыс.); чистый ввоз евро снизился на 7% (в январе-июне 2011 года - 24 027,425 тыс., в январе-июне 2012 года - 22 341,133 тыс.).

Из остальных иностранных валют в регион ввозили английские фунты стерлингов - 963,067 тыс., швейцарские франки - 307,735 тыс., чешские кроны - 86,848 тыс., австралийские доллары - 66,144 тыс., шведские кроны - 20,318 тыс., китайские юани - 19,383 тыс., японские иены - 1,518 тыс., а вывозили норвежские кроны - 40,088 тыс., казахские тенге - 13,095 тыс., датские кроны - 6,192 тыс. и канадские доллары - 0,020 тысяч.

¹ Здесь и далее данные приведены в долларовом эквиваленте.

Интерес населения к наличной иностранной валюте значительно вырос. Чистый спрос физических лиц на наличную иностранную валюту вырос на 44% до 101 136,700 тысяч. При этом на доллар США спрос увеличился на 35% до 77 689,891 тыс., а спрос на евро вырос в 2,2 раза до 22 272,022 тысяч. При этом выдача со счетов физических лиц в евро выросла в 4,7 раза до 25 622,489 тысяч.

В структуре иных поступлений произошел рост прочих операций на 9% при росте на 11% операций по приему наличной валюты для переводов без открытия счета. В результате доля операций по приему наличной валюты для переводов без открытия счета практически не изменилась и составила 97%. В составе иных поступлений доля долларов США выросла на 1 п.п. и составила 92%. Следует отметить несущественные объемы операций по приему наличной валюты для переводов без открытия счета в английских фунтах стерлингов, швейцарских франках, чешских кронах, канадских долларах и по прочим операциям - в украинских гривнах.

В структуре иных направлений расходования произошел рост объема операций по выдаче переводов без открытия счета на 19% при росте объема прочих операций на 15%. В результате доля операций по выдаче переводов без открытия счета практически не изменилась и составила 87%. В составе операций по выдаче переводов без открытия счета произошел рост доли доллара США на 4 п.п. до 88% за счет снижения доли евро. В несущественных объемах осуществлялись выдачи переводов без открытия счета в норвежских кронах и прочие операции в английских фунтах стерлингов и в украинских гривнах.

Сумма расходов по операциям с физическими лицами и прочих расходов за отчетный период составила 291 401,533 тыс., сумма поступлений по операциям с физическими лицами и прочим поступлениям - 202 212,678 тыс. Таким образом, объем внутрирегиональных расходных операций с наличной иностранной валютой превысил величину внутренних поступлений.

В январе-июне 2012 года по сравнению с соответствующим периодом 2011 года средний размер сделки по покупке долларов США (табл. 4.2) вырос на 41%, а средний размер по продаже вырос на 30%. Размер среднего спреда снизился на 59 копеек. Доля валюты США в общем объеме покупки стала больше на 7 п.п., а в общем объеме продажи - больше на 3 п.п. Количество сделок по покупке выросло на 12%, а по продаже - на 16%.

Средний размер сделки по покупке евро вырос на 17% при росте среднего размера сделки по продаже на 4%. Количество сделок по покупке выросло на 2%, а по продаже - на 24%. Средний спред по операциям вырос на 16 копеек.

**Сводные показатели покупки и продажи наличной иностранной валюты в
уполномоченных банках (филиалах уполномоченных банков) Волгоградской области**

Месяц	Средний размер разовой сделки (ед. валюты, USD-экв.)		Количество сделок, единиц		Среднемесячный курс (руб./ед.валюты)*		Средняя маржа по операции (руб.)	Офф. курс (в среднем за период, руб./ед. валюты)	Доля в общем объеме (%)	
	Покупка	Продажа	Покупка	Продажа	Покупка	Продажа			Покупка	Продажа
Доллар США										
Январь	596	2 090	8 078	9 525	31,08	31,30	0,22	31,2383	51%	67%
Февраль	520	2 480	8 298	13 074	29,61	29,91	0,30	29,8855	38%	75%
Март	576	1 816	9 703	13 797	29,12	29,59	0,47	29,3161	56%	71%
Апрель	663	1 547	10 552	12 918	29,26	29,69	0,44	29,4909	67%	67%
Май	857	1 377	12 936	14 939	30,75	31,11	0,37	30,8044	72%	67%
Июнь	962	1 454	13 447	14 808	32,71	33,24	0,54	32,8718	69%	65%
Евро										
Январь	789	2 572	5 598	3 767	40,10	40,52	0,41	40,2722	47%	33%
Февраль	1 356	2 419	5 100	4 389	39,14	39,64	0,50	39,4822	61%	24%
Март	876	1 776	4 924	5 547	38,51	38,99	0,49	38,7777	43%	28%
Апрель	638	1 740	5 378	5 544	38,55	39,00	0,45	38,8145	33%	32%
Май	655	1 461	6 583	6 782	39,24	39,81	0,57	39,4412	28%	32%
Июнь	785	1 347	7 313	8 120	40,88	41,58	0,71	41,2008	31%	33%

* Среднемесячные курсы рубля по отношению к доллару и евро рассчитываются по формуле средней взвешенной.

5. Использование инструментов денежно-кредитного регулирования, предлагаемых Банком России

Кредитные организации (филиалы) преимущественно использовали внутридневные кредиты Банка России, обеспечивающие осуществление расчетов. При этом у кредитных организаций увеличилась потребность в срочных кредитах Банка России. Снизилась активность участия кредитных организаций в депозитных операциях Банка России.

Уровень ликвидности банковского сектора региона остается достаточно высоким:

- среднедневные остатки средств на корреспондентских счетах (субсчетах) кредитных организаций (филиалов) Волгоградской области в январе-июне 2012 года по сравнению с аналогичным периодом 2011 года возросли (табл. 5.1) при сокращении количества корреспондентских счетов (субсчетов) на 2% (с 51 до 50);

- объем средств, размещенных кредитными организациями в I полугодии 2012 года, превышал объем привлеченных средств: на межбанковском кредитном рынке - в 4,5 раза, по операциям с Банком России (кроме внутридневных кредитов) - в 10,9 раз.

В то же время отмечены факты, свидетельствующие о снижении потребности в размещении и росте - в привлечении средств:

- объем срочных кредитов, полученных кредитными организациями (филиалами) региона в Банке России, увеличился в 239 раз (с 4,8 млн. руб. до 1 146,0 млн. руб., по России - рост в 6,4 раза) (табл. 5.2);

- объем размещенных в Банке России депозитов кредитных организаций Волгоградской области с использованием Системы электронных торгов Московской межбанковской валютной биржи снизился в 1,6 раза.

В январе-июне 2012 года Банк России оставил без изменений:

- процентные ставки по кредитным и депозитным операциям;
- нормативы обязательных резервов, депонируемых в Банке России;
- коэффициент усреднения обязательных резервов.

Таблица 5.1

Среднедневные остатки средств на корреспондентских счетах (субсчетах), открытых в Банке России

млрд. руб.

Период	Кредитные организации (филиалы), действующие на территории Волгоградской области		Кредитные организации Российской Федерации	
	Январь-июнь 2011 года	Январь-июнь 2012 года	Январь-июнь 2011 года	Январь-июнь 2012 года
1	2	3	4	5
Январь	1,8	2,2	625	868
Февраль	1,7	2,1	487	716
Март	1,7	1,9	573	686
Апрель	1,7	1,9	576	736
Май	1,9	1,8	682	726
Июнь	1,8	1,8	616	669
Среднее значение за январь-июнь	1,8	2,0	593	734

При этом были внесены следующие изменения в систему инструментов денежно-кредитной политики Банка России:

- с 02.04.2012 возобновлено предоставление кредитов, обеспеченных активами или поручительствами, на срок от 181 до 365 дней;

- с 02.04.2012 Банк России приступил к предоставлению кредитов, обеспеченных золотом, на срок от 181 до 365 дней;

- с 10.04.2012 Банк России приступил к проведению депозитных аукционов на срок 1 неделя;

- с 17.04.2012 приостановлено проведение депозитных и кредитных операций по фиксированной процентной ставке на срок 1 неделя (ломбардных кредитов, депозитных сделок на стандартных условиях "1 неделя" и "спот-неделя");

- с 02.07.2012 Банк России приостановил проведение депозитных аукционов на срок 1 месяц и приступил к проведению депозитных операций по фиксированной ставке на стандартных условиях "том-1 месяц".

Также Банк России отказался от безусловного проведения аукционов на срок 1 неделя и, начиная с 17.04.2012, еженедельно проводит операции только в одном направлении: либо по предоставлению денежных средств, либо по абсорбированию ликвидности (ранее еженедельно проводились как ломбардные кредитные, так и депозитные аукционы). В апреле-июне 2012 года на аукционной основе осуществлялось только предоставление ликвидности.

5.1. Участие кредитных организаций (филиалов) в операциях рефинансирования Банка России

В январе-июне 2012 года при незначительном снижении объема внутрисуточных кредитов Банка России наблюдается рост потребности кредитных организаций в срочных кредитах Банка России.

По состоянию на 01.07.2012 у 3 из 4 действующих в регионе кредитных организаций заключены генеральные кредитные договоры как на предоставление кредитов Банка России, обеспеченных залогом (блокировкой) ценных бумаг, так и на предоставление кредитов, обеспеченных активами или поручительствами.

Количество генеральных кредитных договоров, предусматривающих кредитование корреспондентских субсчетов филиалов, на 01.07.2012 по сравнению с 01.07.2011 сократилось и составило 10. Одному филиалу кредитной организации предоставлено право пользования двумя видами кредитов Банка России: обеспеченными залогом (блокировкой) ценных бумаг и обеспеченными активами или поручительствами.

Количество филиалов кредитных организаций, фактически пользующихся кредитами Банка России, в январе-июне 2012 года по сравнению с аналогичным периодом 2011 года увеличилось с 7 до 8, количество кредитных организаций - не изменилось (2).

Объем полученных кредитов Банка России

№ п/п	Виды кредитов	Кредитные организации (филиалы), действующие на территории Волгоградской области (млн. руб.)		Кредитные организации Российской Федерации (млрд. руб.)	
		Январь-июнь 2011 года	Январь-июнь 2012 года	Январь-июнь 2011 года	Январь-июнь 2012 года
1	2	3	4	5	6
1	Внутридневные кредиты	32 555,6	32 152,2	16 056,8	23 213,0
2	Кредиты овернайт	4,8	-	116,5	76,5
3	Ломбардные кредиты	-	1 130,0	20,8	94,4
4	Другие кредиты	-	16,0	4,9	745,3
	Всего	32 560,4	33 298,2	16 199,0	24 129,3

Объем кредитов Банка России, полученных в январе-июне 2012 года кредитными организациями (филиалами), действующими на территории Волгоградской области, по сравнению с аналогичным периодом 2011 года незначительно увеличился на 2,3% (по России - увеличился на 49,0%) (табл. 5.2).

Потребность кредитных организаций (филиалов) во внутридневных кредитах остается высокой. В январе-июне 2012 года по сравнению с аналогичным периодом 2011 года:

- увеличилось количество (в 5,5 раза) и сумма (в 20,3 раза) платежей системы БЭСП, оплаченных с помощью внутридневных кредитов;

- увеличилась частота использования внутридневных кредитов: в 63,2% случаев внутридневные кредиты предоставлялись четырем и более кредитным организациям (филиалам) (в 2011 году - в 59,3% случаев).

Удельный вес количества и суммы документов, оплаченных за счет внутридневных кредитов, в общем количестве и сумме оплаченных документов в отдельные дни достигал 39,4% и 14,4% соответственно.

Внутридневные кредиты Банка России оказывают положительное влияние на состояние расчетов - показатели оборачиваемости денежных средств на корреспондентских счетах (субсчетах) активных контрагентов Банка России по кредитным операциям в 3,4 раза выше, чем в целом по региону (табл. 5.3).

Увеличилась потребность кредитных организаций в срочных кредитах Банка России. При этом доля срочных кредитов в общем объеме предоставленных кредитов Банка России осталась незначительной и составила чуть более 3%.

В марте-июне 2012 года одна кредитная организация неоднократно пользовалась ломбардными кредитами Банка России по фиксированной процентной ставке сроком на 1 день, а также привлекала ломбардный кредит по итогам ломбардного кредитного аукциона на срок 1 неделя. В аналогичном периоде 2011 года эта же кредитная организация пользовалась 1 раз кредитом овернайт (табл. 5.2).

В июне 2012 года филиал одной кредитной организации привлек кредит Банка России, обеспеченный активами, сроком на 6 месяцев.

**Влияние полученных внутридневных кредитов Банка России на
состояние расчетов в регионе**

№ п/п	Наименование показателя	Январь-июнь 2011 года	Январь-июнь 2012 года	Темпы прироста, снижения (-), %
1	2	3	4	5
1	Количество кредитных организаций (филиалов), которым предоставлено право получения внутридневных кредитов Банка России, единиц (на конец периода)	11	10*	-9,1
2	Количество активных контрагентов Банка России по кредитным операциям, единиц (на конец периода)	7	7	0,0
3	Удельный вес количества дней использования внутридневных кредитов в количестве дней установления лимита внутридневного кредита и кредита овернайт, %	100,0	98,3	-1,7
4	Количество документов, оплаченных за счет использования внутридневных кредитов	930 307	704 517	-24,3
5	Среднее количество оборотов денежных средств по списанию с корреспондентских счетов (субсчетов), оборотов в день:	X	X	X
5.1	- по кредитным организациям (филиалам) региона	3,37	3,70	9,8
5.2	- по кредитным организациям (филиалам), которым предоставлено право использования внутридневных кредитов Банка России	7,00	7,90	12,9
5.3	- по активным контрагентам Банка России по кредитным операциям	14,43	12,51	-13,3
6	Средний срок оборачиваемости денежных средств по списанию с корреспондентских счетов (субсчетов), дней:	X	X	X
6.1	- по кредитным организациям (филиалам) региона	0,30	0,27	-
6.2	- по кредитным организациям (филиалам), которым предоставлено право использования внутридневных кредитов	0,14	0,13	-7,1
6.3	- по активным контрагентам Банка России по кредитным операциям	0,07	0,08	14,3

*Право на получение кредитов Банка России приостановлено одной кредитной организацией вследствие неудовлетворения условиям п. 3.4, 3.6.4 Положения Банка России от 04.08.2003 № 236-П.

Кредитами овернайт кредитные организации (филиалы) не пользовались.

Наиболее востребованными срочными кредитами в январе-июне 2012 года стали краткосрочные ломбардные кредиты по фиксированной процентной ставке (доля в общем объеме срочных кредитов - 91%).

В целом по Российской Федерации в период январь-июнь 2012 года увеличилась потребность в использовании кредитов Банка России, кроме кредитов овернайт. Кредиты Банка России, обеспеченные активами или поручительствами (кроме внутридневных кредитов и кредитов овернайт), увеличились по сравнению с аналогичным периодом 2011 года в 152 раза вследствие роста потребности в срочных кредитах, в основном, в июне 2012 года, и составили 81% от объема срочных кредитов и 3% от общего объема кредитов Банка России, полученных в январе-июне 2012 года (табл. 5.2).

Информация о ставках, сложившихся по итогам ломбардных кредитных аукционов, а также по кредитам, предоставляемым на фиксированных условиях, приводится в Приложении 4.

5.2. Использование кредитными организациями права на усреднение обязательных резервов

В течение января-июня 2012 года все кредитные организации в полной мере использовали право на усреднение обязательных резервов в целях получения дополнительной ликвидности.

Все действующие кредитные организации Волгоградского региона использовали право на усреднение обязательных резервов (по России правом на усреднение обязательных резервов в период с 10.06.2012 по 10.07.2012 пользовались 688 или 71,1% от общего числа действующих кредитных организаций).

В течение января-июня 2012 года предельное значение коэффициента усреднения обязательных резервов не изменялось и составляло 0,6. Все действующие кредитные организации использовали предельное значение коэффициента усреднения, что позволило им снизить объем изъятия ликвидности в условиях увеличения обязательных резервов, обусловленного ростом объема резервируемых обязательств.

Обязательные резервы и усредненная величина обязательных резервов кредитных организаций Волгоградского региона в течение января-июня 2012 года увеличились на 13,5% (по России - на 3,9% и на 4,9%) в результате роста общего объема резервируемых обязательств кредитных организаций Волгоградской области на 13,4%.

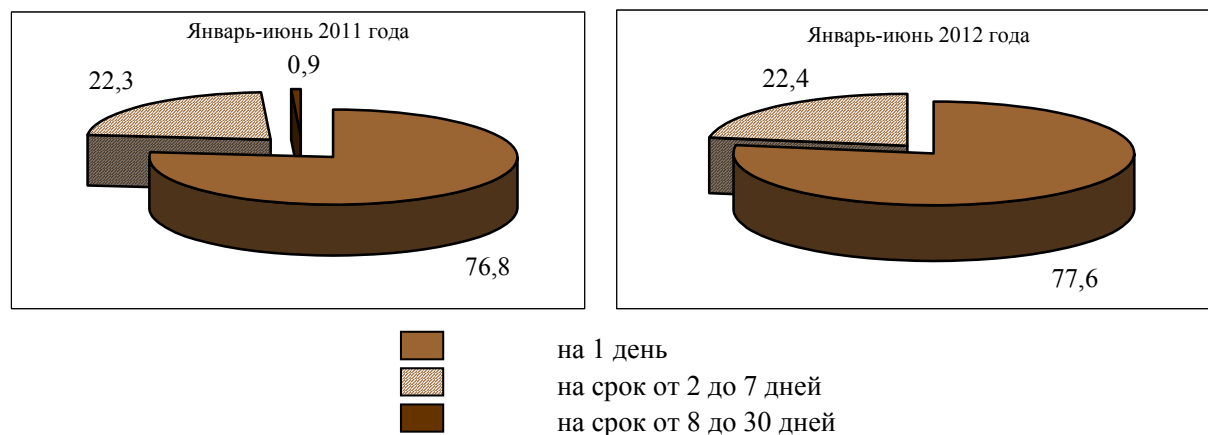
5.3. Участие кредитных организаций в депозитных операциях Банка России

Объем депозитов региональных кредитных организаций, размещенных в Банке России в январе-июне 2012 года, снизился в 1,6 раза по сравнению с соответствующим периодом 2011 года. Кредитные организации размещали средства в Банке России на короткие сроки, используя Систему электронных торгов Московской межбанковской валютной биржи (далее - СЭТ ММВБ).

По состоянию на 01.07.2012 со всеми действующими кредитными организациями региона заключены Генеральные депозитные соглашения о заключении депозитных сделок в валюте Российской Федерации с использованием Системы электронных торгов ЗАО ММВБ (далее - ГДС).

В январе-июне 2012 года три кредитные организации размещали денежные средства через СЭТ ММВБ. Объем депозитов, размещенных кредитными организациями с использованием СЭТ ММВБ, составил 12,5 млрд. руб., снизившись в 1,6 раза по сравнению с аналогичным периодом 2011 года. Кредитные организации региона не принимали участие в депозитных аукционах Банка России через Главное управление, также как и в январе-июне 2011 года (рис. 5.2). По России объем депозитных операций Банка России за

**Структура объемов депозитов, размещенных в Банке России
с использованием СЭТ ММВБ, в %**



январь-июнь 2012 года составил 16,0 трлн. руб., снизившись в 2,7 раза по сравнению с аналогичным периодом 2011 года.

В январе-июне 2012 года Совет директоров Банка России пять раз принимал решение оставить без изменения процентные ставки по депозитным операциям Банка России.

С 26.12.2011 фиксированные ставки по всем депозитным операциям на стандартных условиях составляют 4,0% годовых (в аналогичном периоде 2011 года Банк России трижды повышал фиксированные процентные ставки по депозитным операциям, проводимым на стандартных условиях "овернайт", "до востребования", "том-некст", "спот-некст" на 0,75 процентных пункта с 2,75% до 3,50% годовых, в мае 2011 года Банк России дважды повысил фиксированные процентные ставки по депозитным операциям, проводимым на стандартных условиях "одна-неделя" и "спот-неделя" с 3,0% до 3,50%).

В январе-июне 2012 года средневзвешенная доходность депозитов, размещенных в Банке России на срок 1 месяц по итогам депозитных аукционов, увеличилась с 3,91% до 4,03% годовых (в аналогичном периоде прошлого года - с 3,11% до 3,6% годовых). Начиная с января 2011 года, Банк России приостановил проведение депозитных операций на срок 3 месяца, с 17 апреля 2012 года - по фиксированной процентной ставке на стандартных условиях "1 неделя" и "спот-неделя", со 2 июля 2012 года - проведение депозитных операций на срок 1 месяц. С 10 апреля 2012 года система инструментов денежно-кредитной политики Банка России дополнилась депозитными аукционами на срок 1 неделя, со 2 июля 2012 года - депозитными операциями по фиксированной процентной ставке на стандартном условии "том - 1 месяц".

Информация об установленных Банком России ставках по депозитным операциям приводится в Приложении 4.

Термины и определения

- Активные контрагенты Банка России по кредитным операциям** – кредитные организации (филиалы), у которых удельный вес количества дней получения внутрдневных кредитов в общем количестве дней, когда кредитной организации (филиалу) устанавливались лимиты внутрдневного кредита и кредита овернайт, составляет не менее 20%.
- Авторизация (банковские карты)** – разрешение на проведение транзакции, т.е. выдача подтверждения гарантии оплаты товаров или услуг/получения наличных, приобретаемых/получаемых держателем карты в ходе конкретной транзакции, выдаваемой эмитентом карты эквайеру, который передает его предприятию торговли/услуг.
- Баланс валютных операций** – разница между поступлением и расходом наличной иностранной валюты, отнесенная к сумме поступлений, в долях или процентах (по формуле: (приход-расход)/приход * 100%).
- Банковская сеть Волгоградской области** – кредитные организации (филиалы) и их внутренние структурные подразделения, действующие на территории Волгоградской области.
- Банковский сектор Волгоградской области** – кредитные организации (филиалы), действующие на территории Волгоградской области и представляющие отчетность в ГУ Банка России по Волгоградской области.
- Банкомат** – электронный программно-технический комплекс, предназначенный для совершения без участия уполномоченного работника кредитной организации операций выдачи (приема) наличных денежных средств, в том числе с использованием платежных карт, и передачи распоряжений кредитной организации о перечислении денежных средств с банковского счета (счета вклада) клиента, а также для составления документов, подтверждающих соответствующие операции.
- Валютная премия** – разница между курсом (покупки, продажи) иностранной валюты, устанавливаемым уполномоченным банком (филиалом) и официальным курсом Банка России.
- Внутрдневной кредит** – кредит Банка России, предоставляемый при осуществлении платежа с корреспондентского счета (субсчета) кредитной организации (филиала) сверх остатка денежных средств на данном корреспондентском счете (субсчете) кредитной организации.
- Волатильность курса** – непостоянство, изменчивость курса на бирже за конкретный рассматриваемый период.
- ГДС** – Генеральное депозитное соглашение кредитной организации с Банком России о заключении депозитных сделок в валюте Российской Федерации с использованием Системы электронных торгов ЗАО ММВБ.

Депозитная операция – операция по привлечению денежных средств кредитных организаций в валюте Российской Федерации в депозиты, открываемые в Банке России.

Депозитная операция «том-некст» – депозитная операция сроком на 1 рабочий день (при совершении депозитной операции в четверг - на период от пятницы до понедельника включительно), при которой поступление (перечисление) средств на счет по учету депозита, открытый в Банке России, осуществляется на следующий рабочий день после совершения операции, а возврат суммы депозита и уплата процентов осуществляются на следующий рабочий день после установленной даты поступления (перечисления) средств на счет по учету депозита, открытый в Банке России.

Депозитная операция «1 неделя» – депозитная операция сроком на семь календарных дней, при которой поступление (перечисление) средств на счет по учету депозита, открытый в Банке России, осуществляется в день совершения операции, а возврат суммы депозита и уплата процентов осуществляются на седьмой календарный день после установленной даты поступления (перечисления) средств на счет по учету депозита, открытый в Банке России.

Депозитная операция «спот-некст» – депозитная операция сроком на 1 рабочий день (при совершении депозитной операции в среду - на период с пятницы до понедельника включительно), при которой поступление (перечисление) средств на счет по учету депозита, открытый в Банке России, осуществляется на второй рабочий день после совершения операции, а возврат суммы депозита и уплата процентов осуществляются на следующий рабочий день после установленной даты поступления (перечисления) средств на счет по учету депозита, открытый в Банке России.

Депозитная операция «спот-неделя» – депозитная операция сроком на семь календарных дней, при которой поступление (перечисление) средств на счет по учету депозита, открытый в Банке России, осуществляется на второй рабочий день после совершения операции, а возврат суммы депозита и уплата процентов осуществляются на седьмой календарный день после установленной даты поступления (перечисления) средств на счет по учету депозита, открытый в Банке России.

Депозитная операция «до востребования» – депозитная операция, осуществляемая на условиях возврата депозита по первому требованию, при которой поступление (перечисление) средств на счет по учету депозита, открытый в Банке России, и возврат суммы депозита и уплата процентов (оставшейся к выплате части процентов) осуществляется на условиях, согласованных кредитной организацией и Банком России в порядке, установленном Банком России.

- Дополнительный офис** – внутреннее структурное подразделение кредитной организации (филиала), осуществляющее все или часть банковских операций, предусмотренных выданной кредитной организации лицензией на осуществление банковских операций (положением о филиале).
- Задолженность по кредитам** – остаток задолженности (включая просроченную) по действующим кредитным договорам (дополнительным соглашениям) по состоянию на отчетную дату.
- Зарегистрированный уставный капитал** – уставный капитал, величина которого оплачена участниками, внесена в учредительные документы кредитной организации (то есть уполномоченным регистрирующим органом в Единый государственный реестр юридических лиц внесена запись о государственной регистрации изменений в учредительные документы кредитной организации (запись о государственной регистрации учредительных документов кредитной организации в новой редакции), содержащих сведения о величине уставного капитала).
- Импринтер** – механическое устройство, позволяющее получить на слипе (документе, формирующемся в торговой точке и удостоверяющем факт осуществления платежа по карточке) оттиск: данных о клиенте, эмбоссированных на пластиковой карточке, и данных о торговой точке с клише импринтера. (Эмбоссирование - механическое выдавливание на пластиковой карточке буквенно-цифровой информации с последующей окраской. Эмбоссирование является обязательным атрибутом банковских карточек).
- Индекс развития сберегательного дела** – определяется как отношение вкладов физических лиц в кредитных организациях на душу населения к денежным доходам на душу населения и характеризует степень удовлетворения спроса населения региона на сберегательные услуги (в данном случае под термином "сберегательные услуги" понимаются банковские операции по приему вкладов физических лиц).
- Иностранная валюта** – а) денежные знаки в виде банкнот, казначейских билетов, монеты, находящиеся в обращении и являющиеся законным средством наличного платежа на территории соответствующего иностранного государства (группы иностранных государств), а также изымаемые либо изъятые из обращения, но подлежащие обмену указанные денежные знаки; б) средства на банковских счетах и в банковских вкладах в денежных единицах иностранных государств и международных денежных или расчетных единицах.
- Институциональная обеспеченность банковскими услугами** – определяется как отношение количества кредитных организаций, филиалов и дополнительных офисов кредитных организаций, расположенных в регионе, к численности населения и характеризует степень охвата населения банковской инфраструктурой.

Конверсия валют – обмен одной иностранной валюты на другую иностранную валюту.

Кредитно-кассовый офис – внутреннее структурное подразделение кредитной организации (филиала), осуществляющее операции по предоставлению денежных средств субъектам малого предпринимательства и физическим лицам, а также по их возврату (погашению), кассовое обслуживание юридических и физических лиц. Кредитно-кассовый офис также вправе осуществлять отдельные виды банковских операций и иных сделок с наличной иностранной валютой и валютой Российской Федерации, чеками (в том числе дорожными чеками), номинальная стоимость которых указана в иностранной валюте.

Кредитные организации – региональные кредитные организации с их филиалами.

Кредитные организации (филиалы) - кредитные организации (филиалы), действующие на территории Волгоградской области и представляющие отчетность в ГУ Банка России по Волгоградской области.

Кредиты – кредиты, депозиты и прочие размещенные средства, предоставленные кредитными организациями (филиалами), действующими на территории Волгоградской области, нефинансовым организациям-резидентам, юридическим лицам - нерезидентам (кроме банков), физическим лицам (резидентам и нерезидентам), финансовым органам и внебюджетным фондам, банкам (резидентам и нерезидентам).

Кредиты Банка России – кредиты, обеспеченные залогом (блокировкой) ценных бумаг, активами или поручительствами, предоставляемые Банком России кредитным организациям (филиалам).

Кредит овернайт – кредит Банка России, предоставляемый кредитной организации (филиалу) в конце времени приема и обработки расчетных документов, предъявленных к корреспондентским счетам (субсчетам) кредитных организаций (филиалов), в сумме непогашенного кредитной организацией (филиалом) внутридневного кредита.

Кредиты овердрафт – особая форма предоставления кредита клиенту банка в случае, когда величина платежа превышает остаток средств на счете клиента. В этом случае банк списывает средства со счета клиента в полном объеме, то есть автоматически предоставляет клиенту кредит на сумму, превышающую остаток средств.

Кредиты физическим лицам – кредиты, предоставленные физическим лицам (кроме кредитов физическим лицам-предпринимателям).

Коэффициент усреднения – числовой множитель, значение которого находится в интервале от 0 до 1, устанавливаемый Советом директоров Банка России, для расчета усредненной величины обязательных резервов.

- Лимит внутрисуточного кредита и кредита овернайт** – максимальная величина задолженности кредитной организации (филиала) по внутрисуточному кредиту (максимальная величина кредита овернайт, который может быть получен кредитной организацией (филиалом) в течение одного дня).
- Ломбардный кредит** – кредит Банка России, предоставляемый кредитной организации (филиалу) по заявлению на получение ломбардного кредита по фиксированной процентной ставке или по заявке на участие в ломбардном кредитном аукционе.
- Механизм усреднения обязательных резервов** – поддержание части размера (суммы) обязательных резервов на корреспондентском счете и субсчете (субсчетах) кредитной организации, рассчитываемого(ой) путем применения коэффициента усреднения к нормативной величине обязательных резервов.
- Нефинансовые организации** (в соответствии с Указанием Банка России от 12.11.2009 № 2332-У) – коммерческие организации всех форм собственности и юридические лица - нерезиденты (за исключением кредитных организаций – нерезидентов).
- Нормативная величина обязательных резервов** – сумма обязательных резервов, подлежащая депонированию в Банке России. Рассчитывается путем применения норматива (нормативов) обязательных резервов к средней хронологической величине резервируемых обязательств за отчетный период и исключения в порядке, установленном Банком России, наличных денежных средств в валюте Российской Федерации в кассе кредитной организации.
- Оборачиваемость денежных средств на корреспондентских счетах, открытых в Банке России** – определяется показателями среднего количества оборотов средств на счетах за день и среднего срока оборачиваемости средств на счетах в расчетном периоде. Среднее количество оборотов средств на счетах за день определяется как отношение среднего однодневного оборота к средним остаткам средств на счетах. Средний срок оборачиваемости средств на счетах является обратной величиной количества оборотов средств на счетах.
- Объем предоставленных кредитов** – сумма средств, предоставленных в течение отчетного периода по кредитным договорам (дополнительным соглашениям). Формируется нарастающим итогом с начала года.
- Операционная касса вне кассового узла** – внутреннее структурное подразделение кредитной организации (филиала), осуществляющее кассовые операции с юридическими и физическими лицами, а также отдельные виды банковских операций и иных сделок с наличной иностранной валютой и валютой Российской Федерации, чеками (в том числе дорожными чеками), номинальная стоимость которых указана в иностранной валюте.

Операционный офис – внутреннее структурное подразделение кредитной организации (филиала), осуществляющее все или часть банковских операций, предусмотренных выданной кредитной организации лицензией на осуществление банковских операций (положением о филиале), за исключением: осуществления операций (включая операции за счет клиентов) по купле и (или) продаже иностранной валюты как в наличной, так и в безналичной форме на межбанковском и биржевом валютных рынках, ценных бумаг и иных финансовых активов, связанные с принятием кредитной организацией финансовых рисков; получения займов (кредитов), привлечения депозитов и иных средств от кредитных организаций; открытия и ведения корреспондентских счетов кредитных организаций (филиалов); открытия корреспондентских счетов в кредитных организациях (филиалах) для осуществления операций; выдачи банковских гарантий; осуществления акцептования и (или) авалирования векселей.

Организации – финансовые и нефинансовые (коммерческие и некоммерческие) организации всех форм собственности, а также юридические лица – нерезиденты.

Официальный курс доллара США по отношению к российскому рублю – рассчитывается и устанавливается Банком России на основе котировок межбанковского внутреннего валютного рынка по операциям "доллар США - рубль" в соответствии с методикой определения официальных курсов иностранных валют по отношению к рублю, утвержденной распоряжением Банка России.

Официальный курс евро по отношению к российскому рублю – устанавливается Банком России на основе официального курса доллара США к российскому рублю и курса евро к доллару США на международных валютных рынках.

Передвижной пункт кассовых операций – внутреннее структурное подразделение кредитной организации (филиала), функционирующее на базе автотранспортного средства, предназначен для проведения кассовых операций с участием физических лиц (резидентов и нерезидентов), не осуществляющих предпринимательскую деятельность без образования юридического лица.

Платежи, проведенные в пределах одного подразделения кредитной организации – платежи, проведенные со счетов клиентов, не являющихся кредитными организациями, счетов по учету финансово-хозяйственной деятельности кредитной организации на счета других клиентов, не являющихся кредитными организациями, счета по учету финансово-хозяйственной деятельности кредитной организации.

Платежная транзакция – платежная операция расчетов за приобретенные товары и услуги, выполняемая с использованием платежных карточек, чеков, наличных денег и других законных платежных средств.

Портфель ценных бумаг – совокупность ценных бумаг, приобретенных кредитными организациями (филиалами).

Региональная платежная система – включает платежную систему Банка России и частные платежные системы (расчеты через корреспондентские счета и счета участников расчетов, открытые кредитными организациями (их филиалами) в других кредитных организациях и в расчетных небанковских кредитных организациях; через счета межфилиальных расчетов; со счетов клиентов, не являющихся кредитными организациями, счетов по учету финансово-хозяйственной деятельности кредитной организации на счета других клиентов, не являющихся кредитными организациями, счета по учету финансово-хозяйственной деятельности), применяемые в регионе.

Сальдо операций физических лиц с наличной иностранной валютой (СОФЛ) или чистый спрос физических лиц на наличную иностранную валюту – разница между объемом наличной иностранной валюты, проданной физическим лицам, выданной им по конверсии и с их валютных счетов, и объемом наличной иностранной валюты, купленной у физических лиц, принятой у них по конверсии и для зачисления на их валютные счета.

Совокупный индекс обеспеченности банковскими услугами – характеризует степень обеспеченности региона банковскими услугами по индексам: институциональная обеспеченность банковскими услугами по численности населения, финансовая обеспеченность банковскими услугами (по активам и объему кредитов), индекс развития сберегательного дела и определяется как корень четвертой степени из произведения данных индексов.

Средства клиентов – средства клиентов (некредитных организаций), привлеченные кредитными организациями, по состоянию на отчетную дату.

Спрэд (маржа) – разница между курсом покупки и курсом продажи иностранной валюты.

СЭТ ММВБ – Система электронных торгов Московской межбанковской валютной биржи.

Уполномоченные банки – кредитные организации, созданные в соответствии с законодательством Российской Федерации и имеющие право на основании лицензий Центрального банка Российской Федерации осуществлять банковские операции со средствами в иностранной валюте, а также действующие на территории Российской Федерации в соответствии с лицензиями Центрального банка Российской Федерации филиалы кредитных организаций, созданных в соответствии с законодательством иностранных государств, имеющие право осуществлять операции со средствами в иностранной валюте.

Филиалы – филиалы инорегиональных кредитных организаций, включая отделения (филиалы) Акционерного коммерческого Сберегательного банка Российской Федерации, расположенные на территории Волгоградской области.

Финансовая обеспеченность банковскими услугами (по активам и объему кредитов) – определяется как отношение сальдированных активов головных офисов и филиалов, действующих на территории региона/кредитов, предоставленных

нефинансовым организациям - резидентам и физическим лицам - резидентам, к валовому региональному продукту.

Чистый ввоз иностранной валюты в регион – разница между, с одной стороны, суммой поступлений наличной иностранной валюты из головных офисов уполномоченных банков, расположенных за пределами региона, и купленной у банков-резидентов, расположенных за пределами региона, и, с другой стороны, суммой наличной иностранной валюты, отправленной в головные офисы уполномоченных банков, расположенных за пределами региона, и проданной банкам-резидентам, расположенным за пределами региона.

Электронный терминал – электронное устройство, позволяющее считывать информацию с магнитной полосы или чипа карточки и осуществлять связь с банком для проведения авторизации с целью осуществления операции по банковской карточке.

Экономические субъекты – юридические лица, физические лица, индивидуальные предприниматели.

Эмитент карт – банк - член платежной системы, сертифицированный на персонализацию платежных карт; кредитно-финансовое учреждение, которое выпускает платежные карты, получает данные о транзакциях, произведенных держателями карт, осуществляет авторизацию, гарантирует оплату совершенных держателем карт транзакций и относит суммы транзакций на счета держателей карт.

ЮФО – Южный федеральный округ, в который в соответствии с Указом Президента Российской Федерации от 19.01.2010 № 82 входят: Республика Адыгея, Республика Калмыкия, Краснодарский край, Астраханская область, Волгоградская область, Ростовская область.

Динамика количества счетов клиентов кредитных организаций (филиалов)

Единиц

№ п/п	Наименование показателя	Количество счетов						
		всего			в том числе			
		на 01.07.2011	на 01.07.2012	изменен ия (+/-)	в валюте Российской Федерации		в иностранной валюте	
на 01.07.2011	на 01.07.2012				на 01.07.2011	на 01.07.2012		
1	2	3	4	5	6	7	8	9
1	Счета, открытые клиентам - юридическим лицам, не являющимся кредитными организациями, и индивидуальным предпринимателям, которые могут использоваться для проведения платежей, всего	84 296	92 808	8 512	79 368	87 730	4 928	5 078
1.1	из них: счета, по которым с начала отчетного года проводились операции по списанию денежных средств	55 654	60 749	5 095	54 769	59 825	885	924
1.1.1	из них: доступ к которым предоставлен дистанционным способом	19 327	28 446	9 119	18 838	28 027	489	419
1.1.1.1	из них: доступ к которым предоставлен через сеть Интернет	13 500	24 868	11 368	13 238	24 576	262	292
2	Счета, открытые клиентам - физическим лицам на основании договора банковского счета и договора банковского вклада, которые могут использоваться для проведения платежей, всего	7 491 824	7 866 044	374 220	7 343 936	7 729 109	147 888	136 935
2.1	из них: счета, открытые на основании договора банковского счета	1 778 952	2 082 188	303 236	1 755 550	2 061 877	23 402	20 311
2.2	счета, по которым с начала отчетного года проводились операции по списанию денежных средств	1 189 811	1 289 138	99 327	1 181 014	1 277 548	8 797	11 590
2.2.1	из них: доступ к которым предоставлен дистанционным способом	657 689	912 480	254 791	654 834	909 640	2 855	2 840

1	2	3	4	5	6	7	8	9
2.2.1.1	из них: доступ к которым предоставлен через сеть Интернет	67 805	122 622	54 817	66 678	121 685	1 127	937
2.2.1.2	доступ к которым предоставлен с использова- нием мобильных телефонов	186 409	527 336	340 927	185 874	527 310	535	26
3	Корреспондентские счета, счета участников расчетов, открытые кредитным орга- низациям (их филиалам)	28	12	-16	15	8	13	4

**Процентные ставки по операциям Банка России в разрезе инструментов
денежно-кредитного регулирования в апреле-июне 2012 года***
(на конец периода)

	Срок	Апрель 2012	Май 2012	Июнь 2012
Ломбардные кредитные аукционы (минимальные процентные ставки)	1 неделя	5,25	5,25	5,25
	3 месяца	6,75	6,75	6,75
	6 месяцев ¹	7,25	7,25	7,25
	12 месяцев ²	7,75	7,75	7,75
Ломбардные кредитные аукционы (средневзвешенные процентные ставки)	1 неделя	5,30	5,31	5,31
	3 месяца	6,82	7,04	6,81
	6 месяцев ¹	х	х	х
	12 месяцев ²	7,80	7,80	7,80
Кредиты овернайт	Овернайт	8,00	8,00	8,00
Ломбардные кредиты (по фиксированной процентной ставке)	1 день	6,25	6,25	6,25
	7 дней ³	6,25	6,25	6,25
	30 дней ⁴	6,25	6,25	6,25
Кредиты, обеспеченные нерыночными активами или поручительствами (по фиксированной процентной ставке)	До 90 дней	7,00	7,00	7,00
	От 91 до 180 дней	7,50	7,50	7,50
	От 181 до 365 дней ²	8,00	8,00	8,00
Кредиты, обеспеченные золотом	До 90 дней	6,75	6,75	6,75
	От 91 до 180 дней	7,25	7,25	7,25
	От 181 до 365 дней ⁵	7,75	7,75	7,75
Депозитные операции (по фиксированной процентной ставке)	Овернайт	4,00	4,00	4,00
	До востребования	4,00	4,00	4,00
	Том-некст	4,00	4,00	4,00
	Спот-некст	4,00	4,00	4,00
	1 неделя ³	4,00	4,00	4,00
	Спот-неделя ³	4,00	4,00	4,00
	Том-1 месяц ⁶	х	х	х
Депозитные аукционы (максимальные процентные ставки)	1 неделя ⁷	4,75	4,75	4,75
	1 месяц ⁸	5,50	5,50	5,50
	3 месяца ⁹	6,50	6,50	6,50
Депозитные аукционы (средневзвешенные процентные ставки)	1 неделя ⁷	х	х	х
	1 месяц ⁸	4,03	4,04	4,03
	3 месяца ⁹	х	х	х
<i>Справочно: ставка рефинансирования</i>		8,00	8,00	8,00

¹ Банк России, начиная с 01.10.2010, приостановил проведение операций.

² Банк России, начиная с 30.04.2010, приостановил проведение операций, возобновил - с 02.04.2012.

³ Банк России, начиная с 17.04.2012, приостановил проведение операций.

⁴ Банк России, начиная с 10.02.2011, приостановил проведение операций.

⁵ Банк России, начиная с 02.04.2012, приступил к проведению операций.

⁶ Банк России, начиная с 02.07.2012, дополнил систему инструментов денежно-кредитной политики депозитными операциями по фиксированной процентной ставке на стандартных условиях "том-1 месяц".

⁷ Банк России, начиная с 10.04.2012, дополнил систему инструментов денежно-кредитной политики депозитными аукционами на срок 1 неделя.

⁸ Банк России, начиная с 02.07.2012 приостановил проведение депозитных аукционов на срок 1 месяц.

⁹ Банк России, начиная с 11.01.2011, приостановил проведение операций.

Активные и пассивные операции¹

Таблица 1

Динамика объема и состава пассивов кредитных организаций (филиалов), действующих на территории Волгоградской области

млн. руб.

№ п/п	Пассивы	01.07.2011	01.01.2012	01.07.2012	Темпы прироста/снижения (-) 01.07.2012 к 01.01.2012, %	Доля влияния, %
1	2	3	4	5	6	7
1	Фонды и прибыль кредитных организаций	7 762,6	12 745,7	4 583,2	-64,0	-1 495,8
2	Кредиты, депозиты и прочие привлеченные средства, полученные кредитными организациями от Банка России	0,0	0,0	106,0	-	19,4
3	Счета кредитных организаций и банков-нерезидентов	61,6	202,8	37,6	-81,5	-30,3
4	Кредиты, депозиты и прочие средства, полученные от кредитных организаций и банков-нерезидентов	518,9	719,0	1 060,0	47,4	62,5
5	Средства клиентов, всего	118 843,8	134 897,2	138 998,1	3,0	751,5
5.1	из них: Средства бюджетов, государственных и других внебюджетных фондов на расчетных счетах	46,1	1,4	43,1	2 978,6	7,6
5.2	Средства организаций на расчетных и прочих счетах	19 522,7	24 768,2	24 454,0	-1,3	-57,6
5.3	Депозиты и прочие привлеченные средства юридических лиц (кроме кредитных организаций)	7 925,8	10 429,3	8 553,3	-18,0	-343,8
5.4	Вклады физических лиц	89 452,4	97 318,6	103 319,3	6,2	1 099,6
6	Векселя и банковские акцепты	410,2	398,4	691,8	73,6	53,8
7	Прочие пассивы	50 924,8	57 727,9	61 760,0	7,0	738,9
	Всего пассивов (ресурсов)	178 521,9	206 691,0	207 236,7	0,3	

¹ Таблицы подготовлены на основе формы отчетности 0409101 "Оборотная ведомость по счетам бухгалтерского учета кредитной организации" Алгоритмы расчета показателей публикуются в Вестнике Банка России, размещаемом в сети Интернет по адресу: <http://www.cbr.ru>.

Информация в данном приложении описывает показатели деятельности кредитных организаций и филиалов, зарегистрированных на территории Волгоградской области. Показатели таблиц характеризуют привлечение и размещение средств региональным банковским сектором с учетом: особенностей учетной политики головных банков инорегиональных филиалов, осуществления операций банковским сектором Волгоградской области на территории других регионов.

**Динамика объема и состава активов кредитных организаций (филиалов),
действующих на территории Волгоградской области**

млн. руб.

№ п/п	Активы	01.07.2011	01.01.2012	01.07.2012	Темпы прироста/снижения (-) 01.07.2012 к 01.01.2012, %	Доля влияния, %
1	2	3	4	5	6	7
1	Денежные средства, драгоценные металлы и камни	5 574,3	9 244,3	8 223,6	-11,0	-187,0
1.1	Из них, Денежные средства	5 538,5	9 165,3	8 153,9	-11,0	-185,3
2	Счета в Банке России и в уполномоченных органах других стран	2 015,5	2 677,1	1 896,1	-29,2	-143,1
2.1	Из них, Депозиты и прочие привлеченные средства, размещенные в Банке России	150,2	205,0	80,0	-61,0	-22,9
3	Корреспондентские счета в кредитных организациях	1 038,9	2 256,0	1 436,1	-36,3	-150,2
3.1	из них: Корреспондентские счета в кредитных организациях - корреспондентах	1 010,7	2 229,7	1 398,8	-37,3	-152,3
4	Ценные бумаги, приобретенные кредитными организациями	1 405,4	1 077,2	1 225,4	13,8	27,2
4.1	Из них: Вложения в долговые обязательства	763,1	737,8	935,4	26,8	36,2
4.2	Вложения в долевые ценные бумаги	17,9	34,2	2,0	-94,2	-5,9
4.3	Учтенные векселя	624,4	305,2	287,9	-5,7	-3,2
5	Прочее участие в уставных капиталах	3,1	3,1	0,0	-100,0	-0,6
6	Кредиты и прочие ссуды, всего	131 365,9	109 910,8	99 497,5	-9,5	-1 908,2
7	Основные средства, нематериальные активы и материальные запасы	7 683,0	8 426,3	8 613,5	2,2	34,3
8	Использование прибыли	25,5	58,7	42,3	-27,9	-3,0
9	Прочие активы	29 410,3	73 037,4	86 302,3	18,2	2 430,8
	Всего активов	178 521,9	206 691,0	207 236,7	0,3	

Динамика задолженности по кредитам, депозитам и прочим размещенным средствам кредитных организаций (филиалов), действующих на территории Волгоградской области

млн. руб.

№ п/п	Показатели	01.07.2011	01.01.2012	01.07.2012	Темпы прироста/снижения (-) 01.07.2012 к 01.01.2012, %
1	2	3	4	5	6
1	Кредиты, депозиты и прочие размещенные средства, всего	131 360,1	109 910,8	99 497,5	-9,5
1.1	из них: предоставленные нефинансовым организациям – резидентам	90 604,7	72 050,0	74 483,0	3,4
1.1.1	из них, физическим лицам – индивидуальным предпринимателям	5 204,7	5 185,2	6 397,5	23,4
1.2	финансовым организациям различных форм собственности – резидентам	321,8	310,1	252,9	-18,4
1.3	кредитным организациям – резидентам	986,6	1 993,6	1 516,5	-23,9
1.4	банкам – нерезидентам	0,0	0,0	0,0	-
1.5	государственным финансовым органам и внебюджетным фондам	8 309,0	1 886,0	448,8	-76,2
1.6	физическим лицам – резидентам	30 295,5	31 793,7	21 502,0	-32,4
1.7	физическим лицам – нерезидентам	3,7	0,2	0,1	-50,0
2	Просроченная задолженность	9 210,5	6 722,3	7 034,8	4,6
3	Удельный вес просроченной задолженности в общей задолженности по кредитам, депозитам и прочим размещенным средствам, %	7,0	6,1	7,1	-

Таблица 4

Финансовые результаты деятельности кредитных организаций (филиалов), действующих на территории Волгоградской области

млн. руб.

№ п/п	Показатели	01.07.2011	01.07.2012	Темпы прироста/снижения (-) 01.07.2012 к 01.07.2011, %
1	2	3	4	5
1	Финансовый результат деятельности кредитных организаций (филиалов), всего	3 165,0	-401,6	x
2	Сумма прибыли кредитных организаций (филиалов)	3 586,2	2 404,6	-32,9
3	Количество кредитных организаций (филиалов) (единиц), получивших:			
3.1	Прибыль	28	20	-
3.2	Убытки	20	26	-

Сведения о банковской сети Волгоградской области

Таблица 1

Распределение учреждений банковской сети по административно-территориальным единицам Волгоградской области на 01.07.2012

Наименование административно - территориальной единицы	Кредитные организации	Филиалы	Дополнительные офисы	Операционные кассы	Кредитно-кассовые офисы	Операционные офисы	Представительства	Передвижные пункты кассовых	Итого подразделений банковской сети	В % к общему количеству	Численность населения, тыс. человек*
Алексеевский район			2	9					11	1,4	17,7
Быковский район			3	2		1			6	0,8	26,9
город Волгоград	3	42	119	3**	32	62	5		266	34,8	1018,7
город Волжский		4	40	0	5	14			63	8,2	327,6
Городищенский район			5	8		1			14	1,8	60,5
Даниловский район			2	8					10	1,3	16,4
Дубовский район			2	4		1			7	0,9	30,0
Еланский район		1	2	14	1	2			20	2,6	32,5
Жирновский район			9	5	1	1			16	2,1	42,8
Иловлинский район		1	2	5	1	1			10	1,3	33,1
Калачевский район		1	9	10		2			22	2,9	57,8
город Камышин		2	13	1	2	8			26	3,4	118,0
Камышинский район			2	12		1			15	2,0	42,4
Киквидзенский район			1	5					6	0,8	17,4
Клетский район			2	10					12	1,6	17,8
Котельниковский район			2	7		2			11	1,4	37,6
Котовский район			6	6		1			13	1,7	33,7
Кумылженский район			1	6		2		1	10	1,3	21,1
Ленинский район			4	7		1			12	1,6	30,6
город Михайловка	1	1	9	2	1	5			19	2,5	63,8
Михайловский район				6				2	8	1,0	25,8
Нехаевский район			1	6					7	0,9	15,2
Николаевский район			4	6		1			11	1,4	31,5
Новоаннинский район			4	18		1			23	3,0	36,4
Новониколаевский район			3	8		1			12	1,6	22,2
Октябрьский район			1	10					11	1,4	21,5
Ольховский район			2	4					6	0,8	17,6
Палласовский район		1	3	6		1			11	1,4	42,8
Руднянский район			2	6					8	1,0	17,3

* Данные Территориального органа Федеральной службы государственной статистики по Волгоградской области на 01.01.2012.

** Две операционные кассы № 7247/0309 и 7249/0305, расположенные в Светлоярском районе, временно в связи с ремонтом изменили свое местонахождение и размещаются на территории г. Волгограда.

Наименование административно - территориальной единицы	Кредитные организации	Филиалы	Дополнительные офисы	Операционные кассы	Кредитно-кассовые офисы	Операционные офисы	Представительства	Передвижные пункты кассовых	Итого подразделений банковской сети	В % к общему количеству	Численность населения, тыс. человек*
Светлоярский район			3	5**		1			9	1,2	38,1
Серафимовичский район			2	3		1		2	8	1,0	25,1
Среднеахтубинский район			4	5		2			11	1,4	58,6
Старополтавский район			2	5					7	0,9	20,0
Суровикинский район			4	4		1			9	1,2	36,6
город Урюпинск		2	7	1	1	4			15	2,0	40,8
Урюпинский район			1	16					17	2,2	28,5
город Фролово			7	2	1	1			11	1,4	39,1
Фроловский район			1	3					4	0,5	14,5
Чернышковский район			1	6					7	0,9	16,8
ИТОГО	4	55	287	244	45	119	5	5	764	100	2 594,8

* Данные Территориального органа Федеральной службы государственной статистики по Волгоградской области на 01.01.2012.

** Две операционные кассы № 7247/0309 и 7249/0305, расположенные в Светлоярском районе, временно в связи с ремонтом изменили свое местонахождение и размещаются на территории г. Волгограда.

Таблица 2

Информация о распределении вновь открытых кредитных организаций (филиалов) и их подразделений по административно-территориальным единицам Волгоградской области в январе-июне 2012 года

№ п/п	Наименование административно - территориальной единицы/ наименование кредитной организации (филиала)	Кредитные организации	Филиалы	Дополнительные офисы	Операционные кассы	Кредитно-кассовые офисы	Операционные офисы	Представительства	Передвижные пункты кассовых операций	единиц
1	2	3	4	5	6	7	8	9	10	
1	город Волгоград		1	1		2				
1.1	Открытое акционерное общество Банк "Северный морской путь"		1							
1.2	Филиал Закрытого акционерного общества коммерческого межотраслевого банка стабилизации и развития «ЭКСПРЕСС-ВОЛГА» в г. Волгограде			1						

№ п/п	Наименование административно - территориальной единицы/ наименование кредитной организации (филиала)	Кредитные организации	Филиалы	Дополнительные офисы	Операционные кассы	Кредитно-кассовые офисы	Операционные офисы	Представительства	Передвижные пункты кассовых операций
1	2	3	4	5	6	7	8	9	10
1.3	Закрытое акционерное общество "Фора - Оппортюнити Русский Банк"					1			
1.4	Коммерческий банк "Ренессанс Капитал" (Общество с ограниченной ответственностью)					1			
2	город Волжский					1			
2.1	Открытое акционерное общество "Уральский банк реконструкции и развития"					1			
3	Городищенский район			1					
3.1	Филиал Закрытого акционерного общества коммерческого межотраслевого банка стабилизации и развития «ЭКСПРЕСС-ВОЛГА» в г. Волгограде			1					
4	Жирновский район			2					
4.1	Филиал Открытого акционерного общества «Сбербанк России» – Камышинское отделение № 7125			2					
5	Калачевский район			2					
5.1	Филиал Закрытого акционерного общества коммерческого межотраслевого банка стабилизации и развития «ЭКСПРЕСС-ВОЛГА» в г. Волгограде			1					
5.2	Филиал "Волгоградское региональное управление" (г. Волгоград) акционерного коммерческого банка "Московский Индустриальный банк" (открытое акционерное общество)			1					
6	город Камышин			2					
6.1	Филиал Открытого акционерного общества «Сбербанк России» – Камышинское отделение № 7125			2					
7	Камышинский район			1					
7.1	Филиал Открытого акционерного общества «Сбербанк России» – Камышинское отделение № 7125			1					

№ п/п	Наименование административно - территориальной единицы/ наименование кредитной организации (филиала)	Кредитные организации	Филиалы	Дополнительные офисы	Операционные кассы	Кредитно-кассовые офисы	Операционные офисы	Представительства	Передвижные пункты кассовых операций
1	2	3	4	5	6	7	8	9	10
8	Котовский район			1					
8.1	Филиал Открытого акционерного общества «Сбербанк России» – Камышинское отделение № 7125			1					
9	Кумылженский район						1		
9.1	Южный филиал Открытого акционерного общества "Восточный экспресс банк"						1		
10	город Михайловка						1		
10.1	Акционерный банк "Первомайский" (закрытое акционерное общество)						1		
11	Суровикинский район			1					
11.1	Филиал Закрытого акционерного общества коммерческого межотраслевого банка стабилизации и развития «ЭКСПРЕСС-ВОЛГА» в г. Волгограде			1					
12	Урюпинский район			1					
12.1	Филиал Открытого акционерного общества «Сбербанк России» – Урюпинское отделение № 4012			1					
13	город Фролово			1					
13.1	Филиал Открытого акционерного общества «Сбербанк России» – Михайловское отделение № 4006			1					

№ 4-2-8/14349 от 24.08.2012

© Информационный бюллетень - Волгоград: ГУ Банка России по Волгоградской области, 2012. - № 3 (42)

Информационный бюллетень подготовлен и издан Главным управлением Центрального банка Российской Федерации по Волгоградской области.

При использовании информации ссылка обязательна.

Адрес: 400066, г. Волгоград, пр. им. В.И. Ленина, 18, тел. 30 18 08