



Центральный банк Российской Федерации
Южное главное управление
Отделение по Волгоградской области

ИНФОРМАЦИОННЫЙ БЮЛЛЕТЕНЬ

№ 4 (55)

2015

В Информационном бюллетене приводится аналитическая информация, подготовленная на основании сводных данных отчетности кредитных организаций (филиалов). Отчетность в разрезе кредитных организаций публикуется на странице Банка России в сети Интернет по адресу: <http://www.cbr.ru>, рубрика «Информация по кредитным организациям».

В отдельных случаях расхождения между итогом и суммой слагаемых в таблицах/графиках объясняются округлением данных.

Отсутствие сопоставимости показателей в разделе 2 «Платежная система региона» с показателями, приведенными в Информационных бюллетенях за январь-сентябрь 2014 года, январь-декабрь 2014 года и январь-март 2015 года, объясняется изменением методики их расчета.

Содержание

Введение	6
1. Институциональные аспекты развития банковского сектора	7
2. Платежная система региона	12
2.1. Безналичные платежи, совершаемые через платежные системы региона	12
2.2. Расчеты с использованием платежных карт	16
2.3. Розничные платежи	19
3. Привлечение и размещение средств	22
3.1. Привлечение средств на территории Волгоградской области	22
3.2. Динамика объема кредитов, предоставленных экономическим субъектам Волгоградской области	23
3.3. Задолженность по кредитам, предоставленным экономическим субъектам Волгоградской области	28
4. Операции с наличной иностранной валютой	30
5. Использование инструментов денежно-кредитного регулирования, предлагаемых Банком России	33
5.1. Участие кредитных организаций (филиалов) в операциях рефинансирования Банка России	33
5.2. Использование кредитными организациями права на усреднение обязательных резервов	35
5.3. Участие кредитных организаций в депозитных операциях Банка России	36
Приложение 1. Сведения о банковской сети Волгоградской области	37
Приложение 2. Динамика количества счетов клиентов кредитных организаций (филиалов)	40
Приложение 3. Сводные данные о движении наличной иностранной валюты через уполномоченные банки (филиалы уполномоченных банков) Волгоградской области	42
Приложение 4. Процентные ставки по операциям Банка России в разрезе инструментов денежно-кредитного регулирования	43
Приложение 5. Среднедневные остатки средств на корреспондентских счетах (субсчетах), открытых в Банке России	44
Приложение 6. Термины и определения	45

ВВЕДЕНИЕ

За январь-сентябрь 2015 года в Волгоградской области произошли следующие изменения:

- в целом сократилось количество учреждений банковской сети;
- увеличился объем средств клиентов, привлеченных кредитными организациями региона, при этом сократились депозиты юридических лиц;
- сократилась задолженность по кредитам, предоставленным экономическим субъектам;
- существенно возросла просроченная задолженность по предоставленным кредитам;
- сократились процентные ставки по жилищным и ипотечным жилищным кредитам по сравнению с началом года, в целом оставаясь выше уровня предыдущего года.

По сравнению с январем-сентябрем 2014 года:

- увеличился объем платежей, проведенных через платежную систему региона, при этом их количество уменьшилось; возросли объем и количество безналичных платежей физических лиц на фоне сокращения объема розничных платежей наличными денежными средствами; улучшился уровень инфраструктурной обеспеченности безналичных операций с использованием карт;
- значительно сократился объем кредитования экономических субъектов;
- в целом снизилась активность рынка наличной иностранной валюты, значительно сократился спрос населения на наличную иностранную валюту на фоне несколько возросшего ее предложения;
- увеличился объем депозитов региональных кредитных организаций, размещенных в Банке России.

1. ИНСТИТУЦИОНАЛЬНЫЕ АСПЕКТЫ РАЗВИТИЯ БАНКОВСКОГО СЕКТОРА

В течение июля-сентября 2015 года банковская сеть Волгоградской области сократилась за счет закрытия филиалов и внутренних структурных подразделений кредитных организаций (филиалов).

Таблица 1.1

Динамика банковской сети Волгоградской области

единиц

№ п/п	Наименование показателя	01.01. 2015	Изменения в течение января-сентября 2015 года		01.10. 2015	Справочно: 01.10.2014
			открыто	закрыто		
1	2	3	4	5	6	7
1	Кредитные организации	4	0	0	4	4
2	Филиалы кредитных организаций	0	0	0	0	0
3	Филиалы инорегиональных кредитных организаций	32	1	6	27	33
3.1	<i>из них: филиалы Сбербанка России</i>	1	0	0	1	1
4	Дополнительные офисы	272	18	22	268	270
4.1	<i>из них: дополнительные офисы кредитных организаций</i>	22	0	4	18	22
4.2	<i>дополнительные офисы Сбербанка России</i>	153	9	2	160	150
5	Операционные кассы вне кассового узла	154	0	10	144	164
5.1	<i>из них: операционные кассы кредитных организаций</i>	2	0	1	1	2
5.2	<i>операционные кассы Сбербанка России</i>	151	0	9	142	161
6	Кредитно-кассовые офисы	47	4	8	43	48
7	Представительства инорегиональных кредитных организаций	4	1	0	5	4
8	Передвижные пункты кассовых операций	10	1	0	11	8
8.1	<i>из них: передвижные пункты кассовых операций Сбербанка России</i>	10	1	0	11	8
9	Операционные офисы	183	4	36	151	187
9.1	<i>из них: операционные офисы Сбербанка России</i>	8	0	0	8	8
	Итого учреждений банков, действующих на территории региона	706	29	82	653	718
	<i>из них: кредитных организаций</i>	28	0	5	23	28
	<i>Сбербанка России</i>	323	10	11	322	328
10	<i>Справочно: учреждения банков, открытые (зарегистрированные) за пределами Волгоградской области, всего:</i>	63	14	14	63	61
10.1	<i>Филиалы</i>	1	0	1	0	1
10.2	<i>Операционные офисы</i>	62	14	13	63	60
10.3	<i>Кредитно-кассовые офисы</i>	0	0	0	0	0
10.4	<i>Операционные кассы вне кассового узла</i>	0	0	0	0	0

В июле-сентябре 2015 года в банковской сети произошли следующие изменения¹.

Открыты:

– 8 дополнительных офисов Волгоградского отделения № 8621 ОАО «Сбербанк России»;

– 2 кредитно-кассовых офиса: 1 – Филиала «Центральный» Публичного акционерного общества «Совкомбанк», 1 – Филиала Московский Общества с ограниченной ответственностью коммерческого банка «Развитие»;

– 1 представительство ОАО КБ «Региональный кредит» в г. Волгограде;

– 1 операционный офис Ростовского филиала ПАО Банка «ФК Открытие»;

– 12 операционных офисов филиалов кредитных организаций за пределами Волгоградской области: 1 – Филиала Открытого Акционерного Общества «БАНК РОССИЙСКИЙ КРЕДИТ» в Южном федеральном округе, 11 – Волгоградского регионального филиала Акционерного общества «Российский Сельскохозяйственный банк» (в связи с переводом Астраханского регионального филиала банка в статус операционного офиса и переподчинением внутренних структурных подразделений Астраханского регионального филиала банка Волгоградскому региональному филиалу банка).

Закрыты:

– Филиал «Волгоградский» Коммерческого банка «ФДБ» (общество с ограниченной ответственностью);

– 2 дополнительных офиса: 1 – Волгоградского отделения № 8621 ОАО «Сбербанк России», 1 – Волгоградского филиала ПАО АКБ «Связь-Банк»;

– 1 операционная касса вне кассового узла Волгоградского отделения № 8621 ОАО «Сбербанк России»;

– 2 кредитно-кассовых офиса: 1 – Публичного акционерного общества «Уральский банк реконструкции и развития», 1 – Коммерческого банка «Русский Славянский банк» (акционерное общество);

– 4 операционных офиса: 3 – Южного филиала Общества с ограниченной ответственностью «Хоум Кредит энд Финанс Банк», 1 – Филиала № 2351 Банка ВТБ 24 (публичное акционерное общество).

¹ Полный перечень кредитных организаций (филиалов), действующих на территории Волгоградской области по состоянию на 01.01.2015, и информация о распределении банковской сети по административно-территориальным единицам Волгоградской области приведены в Информационном бюллетене. – Волгоград: Отделение по Волгоградской области Южного главного управления Центрального банка Российской Федерации, 2015. – № 1 (52).

Кроме того, в связи с отзывом в III квартале 2015 года лицензий на осуществление банковских операций:

– с 24 июля 2015 года у Открытого Акционерного Общества «БАНК РОССИЙСКИЙ КРЕДИТ» (приказ Банка России от 24.07.2015 № ОД-1774) – прекратил свою деятельность филиал банка в Южном федеральном округе, 2 дополнительных офиса филиала на территории Волгоградской области и 4 операционных офиса филиала за пределами Волгоградской области;

– с 3 августа 2015 года у Общества с ограниченной ответственностью Коммерческого Банка «Банк Расчеты и Сбережений» (приказ Банка России от 03.08.2015 № ОД-1915) – прекратил свою деятельность Филиал «Южный» банка;

– с 18 сентября 2015 года у Акционерного коммерческого банка «ТУСАР» (акционерное общество) (приказ Банка России от 18.09.2015 № ОД-2480) – прекратил свою деятельность операционный офис «Волгоградский» Ростовского филиала банка, расположенный на территории г. Волгограда.

Изменения в территориальном распределении банковской сети (таблица 1 приложения 1) характеризовались следующим.

Увеличилось количество подразделений банковской сети в 2 административно-территориальных единицах Волгоградской области:

- в г. Камышин – на 1 единицу (открыт 1 дополнительный офис);
- в г. Михайловка – на 1 единицу (открыт 1 дополнительный офис).

Сократилось количество подразделений банковской сети в 3 административно-территориальных единицах Волгоградской области:

– в г. Волгоград – на 2 единицы (открыты: 3 дополнительных офиса, 2 кредитно-кассовых офиса, 1 операционный офис, 1 представительство; закрыты: 3 филиала, 2 дополнительных офиса, 1 кредитно-кассовый офис, 3 операционных офиса);

– в г. Волжский – на 2 единицы (открыт 1 дополнительный офис; закрыты: 1 дополнительный офис, 1 кредитно-кассовый офис, 1 операционный офис);

– в Палласовском районе – на 1 единицу (закрыта 1 операционная касса).

В 2 административно-территориальных единицах Волгоградской области произошли изменения в банковской сети без изменений общего количества подразделений:

– в Калачевском районе – открыт 1 дополнительный офис, закрыт 1 дополнительный офис;

– в г. Урюпинск – открыт 1 дополнительный офис, закрыт 1 операционный офис.

По состоянию на 01.10.2015 в систему страхования вкладов населения входят 4 региональные кредитные организации и 27 кредитных организаций, расположенных за пределами региона, филиалы которых действуют в Волгоградской области.

По состоянию на 01.10.2015 имеют право:

– на проведение валютных операций – 4 региональные кредитные организации и 27 инорегиональных кредитных организаций, филиалы которых расположены на территории Волгоградской области, в том числе 2 региональные и 25 инорегиональных кредитных организаций имеют генеральную лицензию;

– на размещение драгоценных металлов и другие операции с драгоценными металлами – 2 региональные кредитные организации и 19 инорегиональных кредитных организаций, филиалы которых расположены на территории Волгоградской области.

По состоянию на 01.10.2015 на территории Волгоградской области отсутствуют региональные кредитные организации, у которых отозваны лицензии на осуществление банковских операций.

В июле-сентябре 2015 года величина зарегистрированного уставного капитала 4 действующих коммерческих банков региона не изменилась и составила 876,046 млн рублей (табл. 1.2).

Таблица 1.2

**Группировка действующих кредитных организаций по величине
зарегистрированного уставного капитала**

№ п/п	Период	Количество кредитных организаций с зарегистрированным уставным капиталом, единиц				Общая величина зарегистрированного уставного капитала, млн руб.
		от 30 до 60 млн руб.	от 60 до 150 млн руб.	от 150 до 300 млн руб.	более 300 млн руб.	
1	2	3	4	5	6	7
1	На 01.10.2014	0	0	4	0	876,046
2	На 01.01.2015	0	0	4	0	876,046
3	На 01.10.2015	0	0	4	0	876,046

В целом по России зарегистрированный уставный капитал в течение января-сентября 2015 года увеличился на 357 848 млн рублей (или на 19,45%), при этом количество действующих кредитных организаций уменьшилось на 67 единиц¹. По сравнению с данными на 01.10.2014 величина зарегистрированного уставного капитала увеличилась на 600 179 млн рублей (или на 37,56%), при этом количество действующих кредитных организаций уменьшилось на 92 единицы².

¹ Данные по России публикуются в Статистическом бюллетене Банка России (таблица 4.1.1), размещаемом на странице Банка России в сети Интернет по адресу: <http://www.cbr.ru>.

Вестник Банка России. – Москва: Банк России, 2015 - № 10 (1606). - С. 4-5.

Вестник Банка России. – Москва: Банк России, 2015 - № 93 (1689). - С. 19-20.

² Вестник Банка России. – Москва: Банк России, 2014 - № 99 (1577). - С. 6-7.

На территории Волгоградской области региональные кредитные организации с участием иностранного капитала отсутствуют.

На территории Волгоградской области расположены структурные подразделения 24 кредитных организаций, входящих в 30 крупнейших российских банков¹, и структурные подразделения 10 кредитных организаций со 100-процентным участием нерезидентов².

¹ Вестник Банка России. – Москва: Банк России, 2015 - № 85 (1681). - С. 18. Данные на 01.09.2015.

² Вестник Банка России. – Москва: Банк России, 2015 - № 75 (1671). - С. 9-11. Данные на 01.07.2015.

2. ПЛАТЕЖНАЯ СИСТЕМА РЕГИОНА

2.1. Безналичные платежи, совершаемые через платежные системы региона

В январе-сентябре 2015 года платежи, проведенные через платежную систему региона, снизились по количеству и увеличились по объему.

Переводы, проведенные платежной системой Банка России, снизившись по количеству, увеличились по объему; переводы, осуществленные кредитными организациями, продемонстрировали положительные темпы роста как по количеству, так и по объему (табл. 2.1).

Таблица 2.1

Переводы денежных средств, проведенные через платежную систему в Волгоградской области (в валюте Российской Федерации)

№ п/п	Наименование показателя	январь-сентябрь 2014 года		январь-сентябрь 2015 года		Темпы прироста, снижения (-), %	
		количество, тыс. единиц	сумма, млрд руб.	количество, тыс. единиц	сумма, млрд руб.	количество	сумма
1	2	3	4	5	6	7	8
1	Переводы, проведенные платежной системой Банка России и кредитными организациями (филиалами)	27 785,3	2 598,0	26 895,1	2 970,2	-3,2	14,3
1.1	<i>в том числе:</i> переводы, проведенные платежной системой Банка России (по распоряжениям клиентов, в том числе кредитных организаций (филиалов), и собственным операциям Банка России)	10 937,4	1 648,1	9 664,6	1 690,2	-11,6	2,6
	<i>в % к итогу</i>	39,4	63,4	35,9	56,9	х	х
1.2	переводы, проведенные кредитными организациями	16 847,9	949,9	17 230,5	1 280,0	2,3	34,8
	<i>в % к итогу</i>	60,6	36,6	64,1	43,1	х	х

В составе количества и объема платежей, направленных в региональную платежную систему кредитными организациями (филиалами), по количеству и по объему увеличились платежи в пределах одного подразделения кредитной организации

(филиала), переводы через счета межфилиальных расчетов продемонстрировали положительные темпы роста по объему, снизившись по количеству. Платежи, направленные через корсчета в других кредитных организациях и через платежную систему Банка России, сократились как по количеству, так и по объему.

В структуре переводов по способам направления их кредитными организациями (филиалами) для оплаты наибольшее количество направлено в пределах одного подразделения кредитной организации, по объему – через счета межфилиальных расчетов (табл. 2.2).

Таблица 2.2

**Переводы денежных средств, направленные кредитными организациями
(филиалами) в платежную систему в Волгоградской области
(в валюте Российской Федерации)**

№ п/п	Наименование показателя	январь-сентябрь 2014 года		январь-сентябрь 2015 года		Темпы прироста, снижения (-), %	
		количество, тыс. единиц	сумма, млрд руб.	количество, тыс. единиц	сумма, млрд руб.	количество	сумма
1	2	3	4	5	6	7	8
1	Переводы, направленные кредитными организациями (филиалами) (по платежам клиентов и собственным платежам) - Итого	23 981,7	1 747,3	22 011,4	1 837,5	-8,2	5,2
1.1.	<i>в том числе:</i> через корреспондентские счета кредитных организаций, открытые в других кредитных организациях и счета участников расчетов в небанковских кредитных организациях	613,1	32,5	447,0	15,8	-27,1	-51,4
	<i>в % к итогу</i>	2,6	1,9	2,0	0,9	x	x
1.2.	через счета межфилиальных расчетов	3 339,1	729,3	2 917,6	1 025,0	-12,6	40,5
	<i>в % к итогу</i>	13,9	41,7	13,3	55,8	x	x
1.3.	в пределах одного подразделения кредитной организации (филиала)	12 895,7	188,1	13 865,1	239,2	7,5	27,2
	<i>в % к итогу</i>	53,8	10,8	63,0	13,0	x	x
1.4.	через платежную систему Банка России	7 133,8	797,4	4 781,7	557,5	-33,0	-30,1
	<i>в % к итогу</i>	29,7	45,6	21,7	30,3	x	x

В разрезе применяемых расчетных документов в составе объема переводов денежных средств преобладали платежные поручения. Их доля не изменилась и составила 98,9%. По количеству основная доля приходилась на переводы банковскими ордерами (в январе-сентябре 2015 года – 53%, в январе-сентябре 2014 года – 49,3%) при

сохранении низкого удельного веса объема переводов с их использованием (0,8%). Доли переводов с применением платежных требований и инкассовых поручений оставались незначительными и составили соответственно 0,6 и 1,3% по количеству (в январе-сентябре 2014 года – 0,9 и 1,5%) и 0,1 и 0,2% по объему. Удельный вес переводов с использованием аккредитивов оставался незначительным – менее 0,1%.

Преобладающая доля переводов осуществлялась с применением электронных технологий. Доля переводов, осуществленных кредитными организациями (филиалами) с использованием бумажных технологий, уменьшилась как по количеству, так и по объему (рис. 2.1, 2.2).

Рисунок 2.1

Структура количества переводов в Волгоградской области по видам технологий

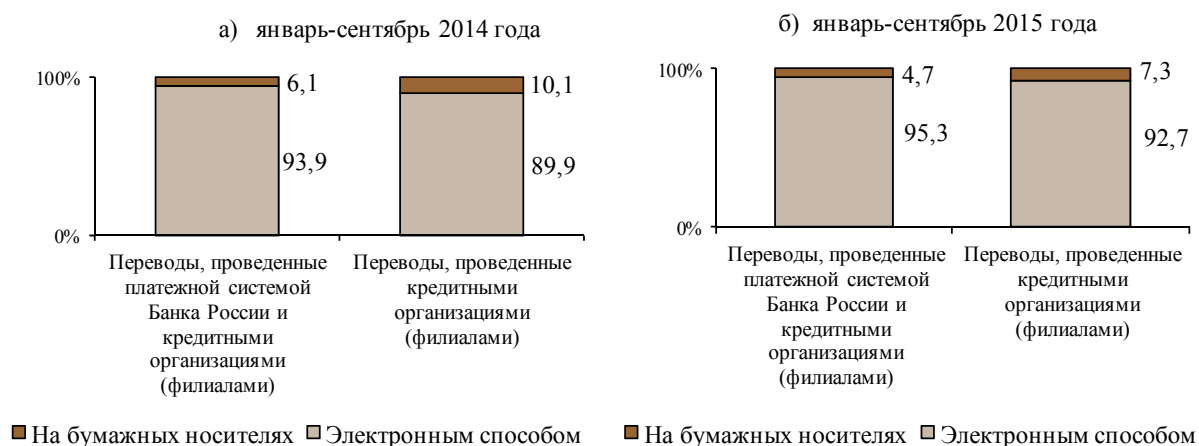
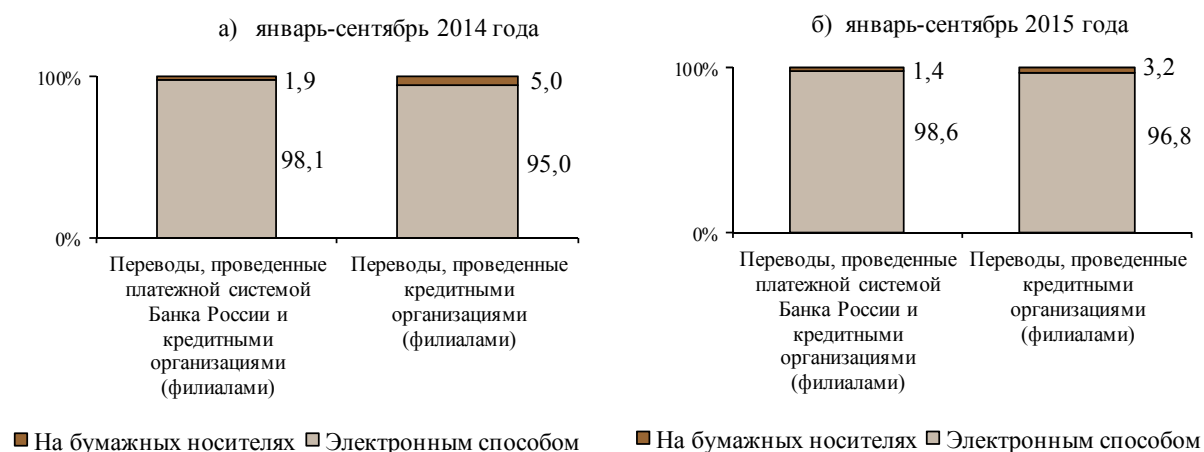


Рисунок 2.2

Структура объема переводов в Волгоградской области по видам технологий



По сравнению с предыдущим отчетным периодом платежи, осуществленные на основании платежных поручений, направленных в кредитные организации (филиалы) клиентами - юридическими и физическими лицами с использованием Интернета и мобильных телефонов, увеличились на 25,5% по количеству и на 33,3% по объему. Их

доля в общем количестве и объеме платежей, осуществленных с использованием платежных поручений, представленных в кредитные организации электронным способом, увеличилась по количеству с 77,5% в январе-сентябре 2014 года до 85,3% в январе-сентябре 2015 года и по объему – с 74,6 до 81,8%.

Рисунок 2.3

Счета, открытые клиентам - юридическим лицам, не являющимся кредитными организациями, и индивидуальным предпринимателям, которые могут использоваться для проведения платежей

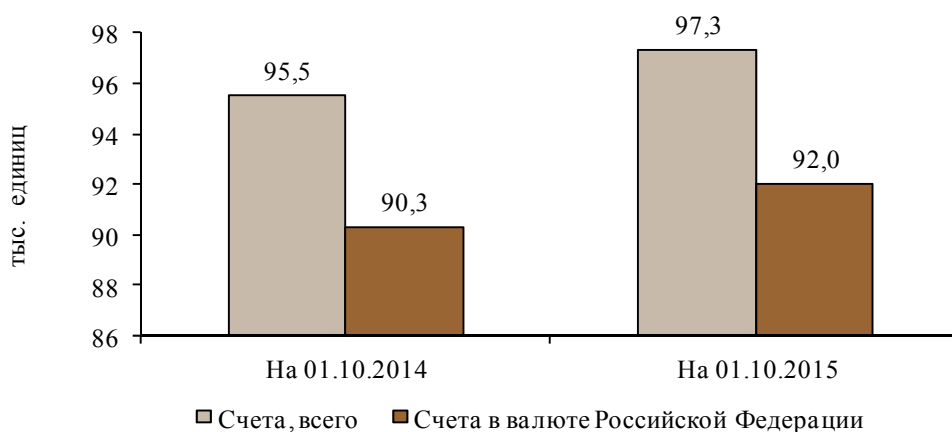
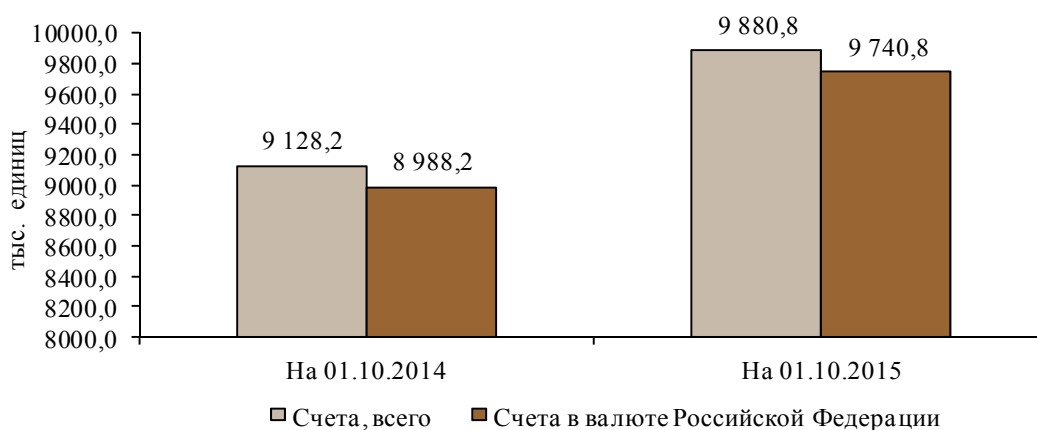


Рисунок 2.4

Счета, открытые клиентам - физическим лицам на основании договора банковского счета и договора банковского вклада, которые могут использоваться для проведения платежей



По состоянию на 01.10.2015 в кредитных организациях (филиалах) региона открыто 9,8 млн счетов в валюте Российской Федерации, которые могут использоваться для проведения платежей, из них на счета юридических лиц и индивидуальных предпринимателей приходится – 0,9%, на счета физических лиц – 99,1%. Рост общего количества счетов на 8,2% по сравнению с аналогичным периодом предыдущего года сопровождался увеличением на 1,9% количества счетов в валюте Российской Федерации, открытых юридическим лицам и индивидуальным предпринимателям, и на 8,4% количества счетов, открытых физическим лицам (рис. 2.3, 2.4). Количество счетов,

открытых в валюте Российской Федерации, в расчете на одного жителя Волгоградской области по сравнению с 01.10.2014 увеличилось с 3,5 до 3,8 единиц.

2.2. Расчеты с использованием платежных карт

При положительной динамике роста платежных карт, объема сделок с их использованием и инфраструктуры, предназначенной для совершения операций с картами, сохранилась тенденция преобладания операций по получению наличных над операциями по оплате товаров и услуг.

Таблица 2.3

Сведения о деятельности кредитных организаций (филиалов) в части внедрения платежных карт

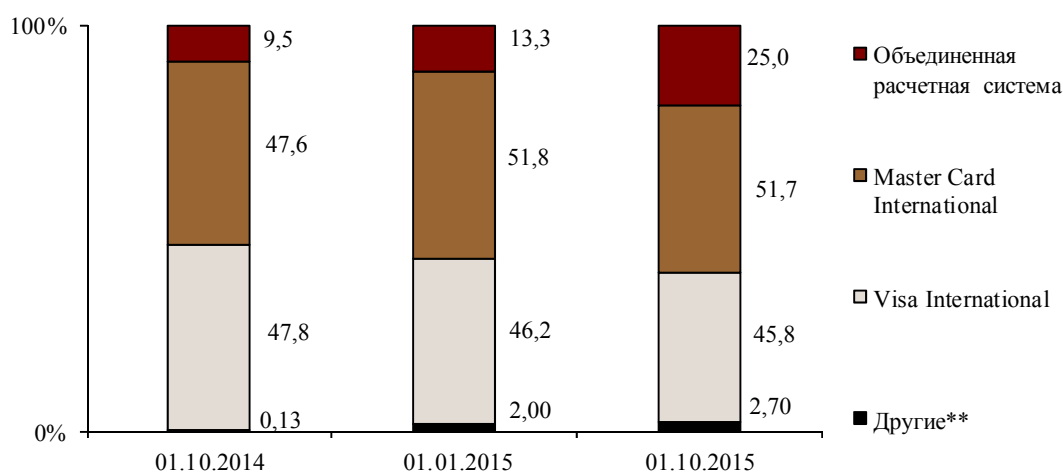
№ п/п	Наименование показателя	на 01.10.2014	на 01.10.2015	Темпы прироста, снижения (-), %
1	2	3	4	5
1	Количество кредитных организаций (филиалов), осуществляющих эмиссию и эквайринг платежных карт	29	25	-13,8
2	Количество эмитированных карт, всего, единиц, в том числе:	3 128 898	3 272 945	4,6
2.1	Расчетных карт	2 739 662	2 867 944	4,7
2.2	Кредитных карт	389 236	405 001	4,1
2.3	Предоплаченных карт	-	-	-

По состоянию на 01.10.2015 эмиссию и эквайринг платежных карт на территории Волгоградской области осуществляли 25 кредитных организаций (филиалов), или 80,6% от общего количества кредитных организаций (филиалов), расположенных на территории области. Эмиссией банковских карт занимались 2 региональные кредитные организации и 18 филиалов инорегиональных кредитных организаций. При сокращении числа кредитных организаций (филиалов) на 5 единиц, количество эмитированных ими банковских карт увеличилось на 4,6%. Основной объем эмиссии (87,6%) приходился на расчетные карты, из них 18,1% – на карты с возможностью получения «овердрафта» (табл. 2.3).

Региональный рынок карт представлен 6 международными и 8 российскими платежными системами. В долевом рейтинге эмитируемых карт лидирующие позиции принадлежат картам международных платежных систем Visa и Master Card – 97,5% в общем количестве карт (рис. 2.5).

Рисунок 2.5

Структура платежных карт, эмитированных кредитными организациями (филиалами), в разрезе платежных систем*



* Структура превышает 100%, так как в составе платежных карт присутствуют совмещенные продукты.

** В категорию «другие» включаются платежные системы, удельный вес которых незначителен в общем объеме: American Express, avangard.ru, China UnionPay, ЕПСС УЭК, JCB Int, Мультисервисная Платежная система, DINERS CLUB, АЛЬФА-БАНК, РОСБАНК, Золотая корона, Русский Стандарт.

В отчетном периоде количество операций по снятию наличных, совершенных с использованием карт на территории Волгоградской области, уменьшилось на 0,2%, их объем увеличился на 3,6%. Объем операций по оплате товаров и услуг возрос как по количеству (на 56,1%), так и по сумме (на 40,7%). Вследствие значительного роста объема безналичных операций с использованием карт наблюдалась положительная динамика удельного веса в общем объеме операций: увеличение на 11,2% по количеству и 3,8% по сумме. При этом средняя сумма безналичной операции составила 0,78 тыс. рублей, уменьшившись на 0,11 тыс. рублей (табл. 2.4).

Произошли следующие изменения инфраструктуры, предназначенной для выдачи наличных денежных средств и осуществления расчетов с использованием карт: увеличилось количество электронных терминалов, используемых для оплаты товаров и услуг; при этом сократилось количество банкоматов и платежных терминалов и электронных терминалов, установленных в пунктах выдачи наличных.

Банкоматы и терминалы кредитных организаций (филиалов), расположенных на территории Волгоградской области, размещены также в 11 регионах Российской Федерации: Краснодарском крае, Астраханской, Пензенской, Ростовской, Саратовской, Свердловской и Ульяновской областях, республиках Адыгея, Калмыкия, Карачаево-Черкесской республике и г. Москве (табл. 2.5).

Показатели, характеризующие развитие рынка платежных карт

№ п/п	Наименование показателя	01.10.2014 (январь-сентябрь 2014 года)	01.10.2015 (январь-сентябрь 2015 года)	Темпы прироста, снижения (-), %
1	2	3	4	5
1	Количество карт в использовании, единиц	3 128 898	3 272 945	4,6
2	Сведения об операциях, совершенных с использованием карт, эмитированных кредитными организациями (филиалами), расположенными на территории региона, всего:	x	x	x
	- количество, единиц	93 461 608	125 179 053	33,9
	- сумма, млн руб.	258 690,8	300 155,6	16,0
	в том числе:	x	x	x
2.1	по получению наличных денежных средств	x	x	x
	- количество, единиц	37 547 600	37 465 862	-0,2
	- сумма, млн руб.	189 124,9	195 971,6	3,6
2.2	по оплате товаров и услуг	x	x	x
	- количество, единиц	52 008 985	81 184 233	56,1
	- сумма, млн руб.	40 270,8	56 666,5	40,7
2.3	таможенные платежи	x	x	x
	- количество, единиц	212	230	8,5
	- сумма, млн руб.	14,7	13,9	-5,4
2.4	прочие операции	x	x	x
	- количество, единиц	3 904 811	6 528 728	67,2
	- сумма, млн руб.	29 280,2	47 503,5	62,2
3	Сведения об операциях, совершенных на территории региона с использованием карт эмитентов-резидентов и нерезидентов, всего:	x	x	x
	- количество, единиц	76 168 285	97 280 845	27,7
	- сумма, млн руб.	238 435,4	257 399,2	8,0
	в том числе:	x	x	x
3.1	по получению наличных денежных средств	x	x	x
	- количество, единиц	40 019 906	40 144 267	0,3
	- сумма, млн руб.	206 161,8	212 753,7	3,2
3.2	по оплате товаров и услуг	x	x	x
	- количество, единиц	36 148 379	57 136 578	58,1
	- сумма, млн руб.	32 273,6	44 645,5	38,3

Таблица 2.5

Инфраструктура рынка платежных карт

на конец периода, единиц

№ п/п	Наименование показателя	На 01.10.2014	На 01.10.2015	Темпы прироста, снижения (-), %
1	2	3	4	5
1	Количество банкоматов и платежных терминалов	2 857	2 733	-4,3
2	Количество электронных терминалов, установленных в пунктах выдачи наличных	3 050	2 420	-20,7
3	Количество импринтеров, установленных в пунктах выдачи наличных	6	5	-16,7
4	Количество электронных терминалов, установленных в организациях торговли (услуг), и электронных терминалов удаленного доступа	12 893	15 454	19,9
5	Количество импринтеров, установленных в торговых-сервисных точках	9	3	-66,7

2.3. Розничные платежи

В январе-сентябре 2015 года безналичные платежи физических лиц увеличились по количеству и по объему на фоне снижения объема розничных платежей наличными денежными средствами.

Населением наличными денежными средствами оплачено 50,4% (в январе-сентябре 2014 года – 58%) от общего объема платных услуг, оборота общественного питания и розничной торговли (далее – оборот розничной торговли). Результатом роста объема платежей с использованием безналичных платежных инструментов при снижении платежей наличными деньгами стало увеличение доли безналичных розничных платежей в общем объеме розничных платежей до 32,6%. В разрезе безналичных платежных инструментов наибольшая доля в обороте розничной торговли приходилась на платежи с использованием платежных карт (12,3%) (табл. 2.6).

Таблица 2.6

Сведения о наличных и безналичных розничных платежах, объеме платных услуг населению, обороте общественного питания и розничной торговли¹

млн рублей				
№ п/п	Наименование показателя	январь-сентябрь 2014 года	январь-сентябрь 2015 года	Темпы прироста, снижения, % (прирост, снижение в п.п)
1	2	3	4	5
1	Общий объем платных услуг населению, оборот общественного питания и розничной торговли	336 816,9	363 902,8	8,0
2	Объем наличных и безналичных розничных платежей, всего, в том числе:	275 142,3	272 073,9	-1,1
2.1	Объем операций наличными деньгами	195 266,5	183 285,1	-6,1
2.2	Объем безналичных операций, всего, из них:	79 875,8	88 788,8	11,2
2.2.1	платежи с использованием банковского счета	23 837,2	19 778,1	-17,0
2.2.2	платежи с использованием платежных карт	32 273,6	44 645,5	38,3
2.2.3	переводы без открытия банковского счета	23 765,0	24 365,2	2,5
3	Доля безналичных розничных платежей в общем объеме розничных платежей, %	29,0	32,6	3,6 п.п.
4	Доля безналичных розничных платежей в общем объеме платных услуг населению, обороте общественного питания и розничной торговли, %	23,7	24,4	0,7 п.п.
5	Доля безналичных операций, совершенных с использованием платежных карт, в общем объеме платных услуг населению, обороте общественного питания и розничной торговли, %	9,6	12,3	2,7 п.п.

Значительный рост количества (в 1,6 раза) и объема (в 1,4 раза) операций с использованием платежных карт привели к существенному увеличению их доли в

¹ Объем платных услуг населению, оборот общественного питания и розничной торговли по данным территориального органа Федеральной службы государственной статистики по Волгоградской области.

составе безналичных розничных платежей. Доля платежей с использованием и без использования банковских счетов снизилась (рис. 2.6, 2.7).

Рисунок 2.6

Структура количества безналичных розничных платежей, совершенных на территории региона с использованием различных видов платежных инструментов

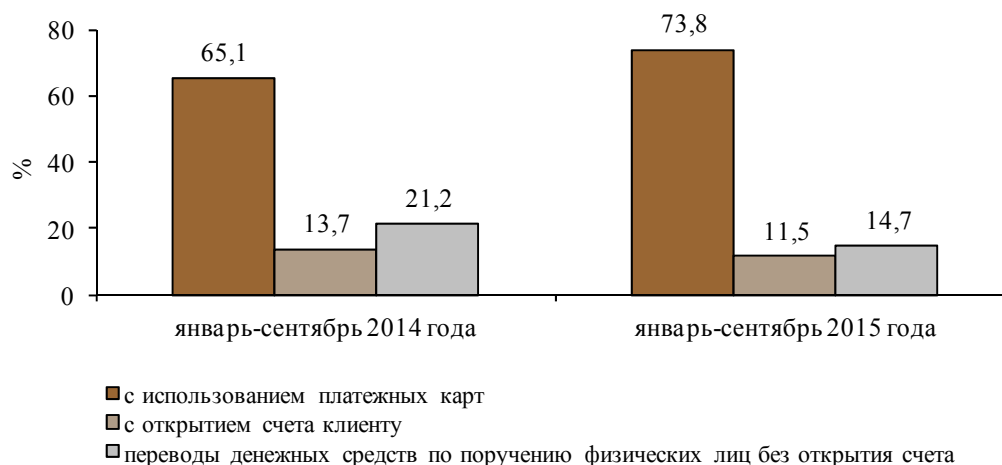
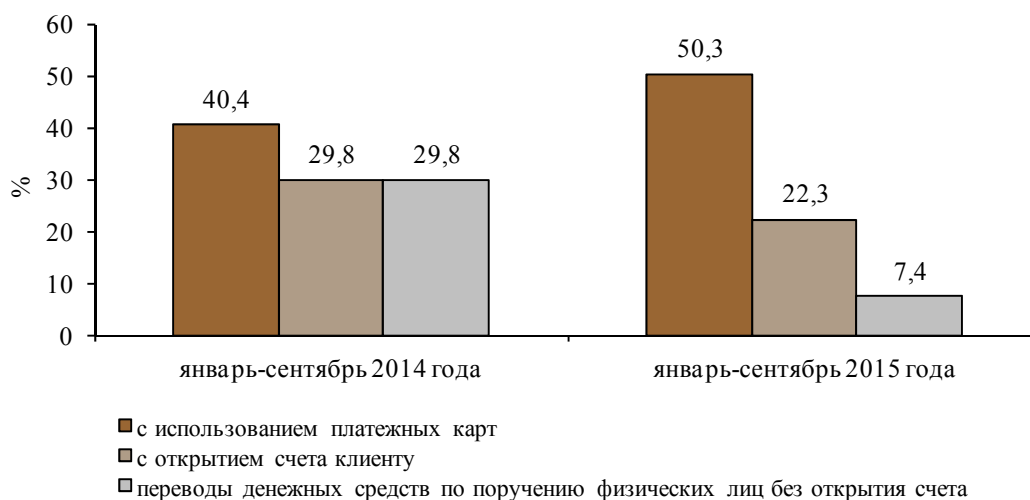


Рисунок 2.7

Структура объема безналичных розничных платежей, совершенных на территории региона с использованием различных видов платежных инструментов



Самые незначительные по сумме платежи осуществлялись с использованием платежных карт (в среднем менее 1 тыс. рублей). Средняя сумма одного перевода без открытия банковских счетов осталась практически неизменной и составила 2 тыс. рублей. Величина одного перевода с использованием банковских счетов в среднем снизилась с 3,1 тыс. рублей в январе-сентябре 2014 года до 2,2 тыс. рублей в январе-сентябре 2015 года.

Доля платежей с использованием платежных поручений, направленных в кредитные организации (филиалы) клиентами - физическими лицами через Интернет и

мобильные телефоны, в общем количестве и объеме платежей, осуществленных на основании платежных поручений, направленных электронным способом, составила соответственно 97,7 и 87,9% (в январе-сентябре 2014 года – 97,3 и 91,1%).

Таблица 2.7

Обеспеченность региона инфраструктурой для совершения операций с использованием платежных карт

№ п/п	Наименование показателя	на 01.10.2014	на 01.10.2015
1	Количество карт, приходящихся на 1 банкомат, единиц	1 097	1 198
2	Количество карт, приходящихся на одно устройство для оплаты товаров и услуг, единиц	209	188
3	Процент использования карт, %	55,0	55,3

В результате стабильного роста количества электронных устройств, принимающих платежные карты для оплаты товаров и услуг (прирост относительно 01.10.2014 составил 16,6%), улучшился уровень инфраструктурной обеспеченности безналичных операций с использованием карт. Процент использования карт населением региона увеличился (табл. 2.7).

3. ПРИВЛЕЧЕНИЕ И РАЗМЕЩЕНИЕ СРЕДСТВ¹

3.1. Привлечение средств на территории Волгоградской области

В январе-сентябре 2015 года увеличился объем средств клиентов, привлеченных кредитными организациями. Приоритетным источником привлечения средств в регионе являлись депозиты физических лиц.

Увеличение в отчетном периоде объема средств клиентов (некредитных организаций), привлеченных кредитными организациями, было в основном обусловлено ростом вкладов (депозитов) физических лиц и увеличением средств на счетах государственных и негосударственных организаций. При этом сократились депозиты юридических лиц. В целом по России темп прироста средств клиентов, привлеченных кредитными организациями, был несколько выше, чем в регионе (табл. 3.1).

Таблица 3.1

Объем средств клиентов, привлеченных на территории Волгоградской области

млрд рублей

№ п/п	Наименование показателя	Волгоградская область			Российская Федерация		
		01.01. 2015	01.10. 2015	Темп прироста, снижения (-), в %	01.01. 2015	01.10. 2015	Темп прироста, снижения (-), в %
1	2	3	4	5	6	7	8
1	Средства клиентов (некредитных организаций)	220,8	245,1	11,0	42 658,3	48 782,1	14,4
1.1	из них: Средства бюджетов всех уровней и внебюджетных фондов	-	0,04	x	72,3	84,1	16,4
1.2	Средства на счетах государственных и негосударственных организаций	22,8	28,0	22,6	6 876,8	8 656,9	25,9
1.3	Средства индивидуальных предпринимателей	3,1	3,8	23,4	237,8	247,2	4,0
1.4	Депозиты юридических лиц	16,6	12,7	-23,6	11 152,9	12 528,0	12,3
1.5	Вклады (депозиты) физических лиц	175,0	198,6	13,5	18 683,1	21 327,2	14,2

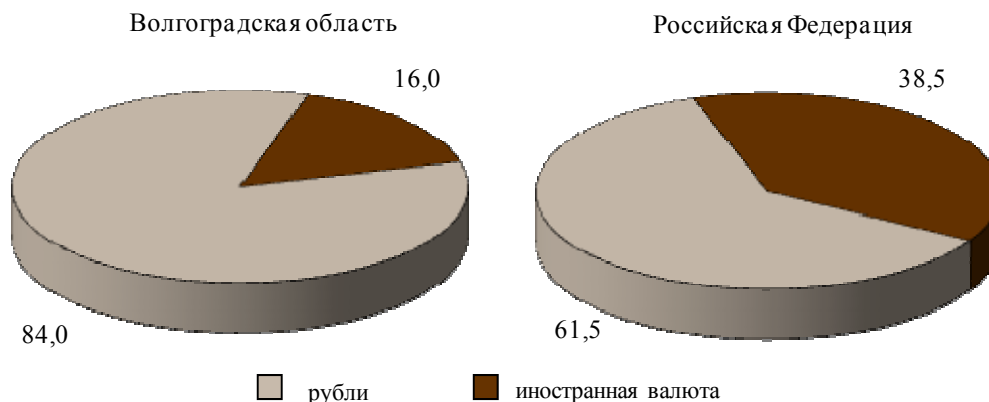
В Волгоградской области основная доля средств клиентов традиционно приходится на депозиты физических лиц, удельный вес которых на 01.10.2015 составил 81,0% (в целом по Российской Федерации – 43,7%). Доля депозитов юридических лиц в составе средств клиентов в регионе (5,1%) была существенно ниже, чем в целом по Российской Федерации (24,6%).

¹ Источником информации являются сводные данные Банка России по формам отчетности кредитных организаций 0409302 «Сведения о привлеченных и размещенных средствах», 0409316 «Сведения о жилищных кредитах».

Привлечение средств и в Волгоградской области, и в целом по Российской Федерации осуществлялось в основном в национальной валюте. При этом в Волгоградской области доля средств, привлеченных в российских рублях, была значительно выше, чем в целом по Российской Федерации (рис 3.1).

Рисунок 3.1

Соотношение привлеченных средств в рублях и иностранной валюте на 01.10.2015, в %



В Волгоградской области задолженность по кредитам, предоставленным экономическим субъектам, по состоянию на 01.10.2015 превышала остаток средств клиентов (некредитных организаций), привлеченных кредитными организациями в регионе, на 27,6 млрд рублей или на 11,2% (на 01.01.2015 превышение составляло 72,5 млрд рублей или 32,8%). В целом по России задолженность по кредитам, предоставленным экономическим субъектам, была меньше (на 18,6%) средств клиентов (некредитных организаций), привлеченных банковским сектором Российской Федерации.

3.2. Динамика объема кредитов, предоставленных экономическим субъектам Волгоградской области

В январе-сентябре 2015 года значительно сократились объемы кредитования экономических субъектов Волгоградской области. Сократились процентные ставки по жилищным и ипотечным жилищным кредитам по сравнению с началом 2015 года, в целом оставаясь выше уровня предыдущего года.

В январе-сентябре 2015 года по сравнению с январем-сентябрем 2014 года существенно сократились объемы предоставленных кредитов экономическим субъектам Волгоградской области: как юридическим лицам и индивидуальным предпринимателям, в том числе субъектам малого и среднего бизнеса, так и физическим лицам. В целом по

Российской Федерации объемы предоставленных кредитов сократились в меньшей степени (табл. 3.2).

Таблица 3.2

Динамика объема и состава кредитов, предоставленных экономическим субъектам
млрд рублей

№ п/п	Наименование показателя	Волгоградская область			Российская Федерация		
		Январь-сентябрь 2014 года	Январь-сентябрь 2015 года	Темп прироста, %	Январь-сентябрь 2014 года	Январь-сентябрь 2015 года	Темп прироста, %
1	2	3	4	5	6	7	8
1	Кредиты, предоставленные экономическим субъектам, всего	212,7	150,2	-29,4	33 638,5	28 124,3	-16,4
1.1	в том числе: Юридическим лицам и индивидуальным предпринимателям, всего	132,8	100,8	-24,1	27 249,9	24 001,5	-11,9
1.1.1	из них: субъектам малого и среднего предпринимательства	49,7	32,7	-34,1	5 690,2	3 933,4	-30,9
1.2	Физическим лицам	79,9	49,4	-38,1	6 388,6	4 122,8	-35,5

В III квартале 2015 года по сравнению со II кварталом 2015 года отмечалось увеличение объема кредитов, предоставленных экономическим субъектам Волгоградской области (на 25,2%). Увеличение было характерно как для кредитов юридическим лицам и индивидуальным предпринимателям (на 30,5%), так и для кредитов физическим лицам (на 15,6%). Вместе с тем объемы кредитования в III квартале 2015 года были ниже, чем в III квартале 2014 года (рис. 3.2). В целом по Российской Федерации в III квартале 2015 года отмечалось увеличение объемов кредитования на 9,6% по сравнению со II кварталом 2015 года.

Рисунок 3.2

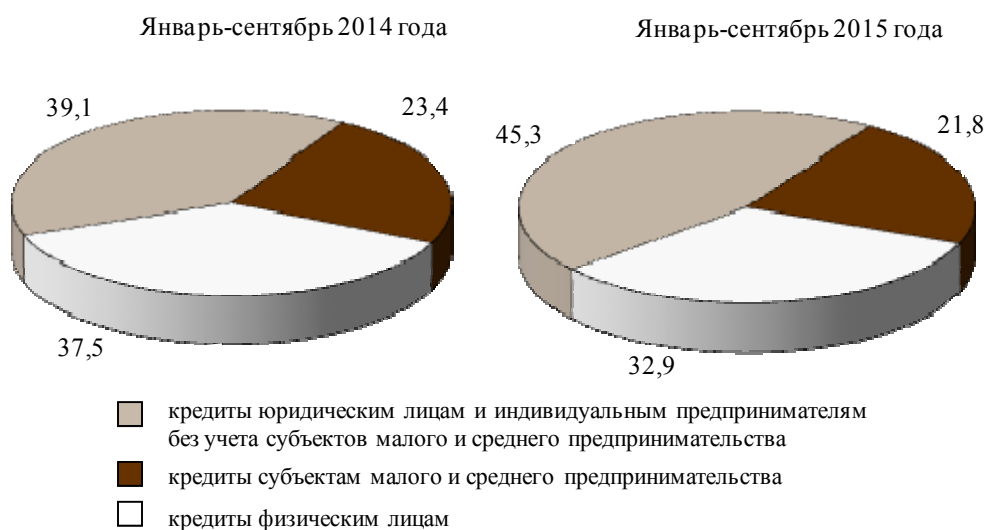
Изменение объемов кредитования экономических субъектов Волгоградской области в 2014-2015 годах



В структуре объема кредитов, предоставленных экономическим субъектам региона, в январе-сентябре 2015 года по сравнению с аналогичным периодом предыдущего года увеличился удельный вес кредитов, предоставленных юридическим лицам и индивидуальным предпринимателям (без учета субъектов малого и среднего предпринимательства), при одновременном сокращении доли кредитов, предоставленных физическим лицам и субъектам малого и среднего бизнеса (рис. 3.3).

Рисунок 3.3

Структура объема предоставленных кредитов экономическим субъектам Волгоградской области, в %



Из общего объема кредитов, предоставленных юридическим лицам и индивидуальным предпринимателям Волгоградской области, 24,4% было направлено на завершение расчетов при недостатке средств на расчетном счете (кредиты овердрафт). В целом по Российской Федерации данный показатель был ниже (16,4%).

В январе-сентябре 2015 года по сравнению с январем-сентябрем 2014 года снижение объемов предоставленных кредитов отмечалось по большинству основных видов экономической деятельности. Наибольшее влияние на снижение объемов кредитования оказало сокращение кредитов, предоставленных организациям оптовой и розничной торговли (на 28,1%). При этом увеличился объем кредитов, предоставленных по видам деятельности: «добыча полезных ископаемых» (в 2,3 раза), «строительство» (на 37,3%).

Вследствие данных изменений в январе-сентябре 2015 года по сравнению с аналогичным периодом 2014 года в структуре по видам деятельности возросла доля кредитов, предоставленных по видам деятельности: «строительство» (на 2,3 п.п.), «добыча полезных ископаемых» (на 0,4 п.п.).

**Структура объема кредитов, предоставленных юридическим лицам
и индивидуальным предпринимателям в январе-сентябре 2015 года**

млрд рублей

№ п/п	Категории кредитозаемщиков	Волгоградская область		Российская Федерация	
		Сумма	Удельный вес, %	Сумма	Удельный вес, %
1	2	3	4	5	6
1	Юридические лица и индивидуальные предприниматели, всего	100,8	х	24 001,5	х
	в том числе:				
1.1	на завершение расчетов	24,6	х	3 929,2	х
1.2	по видам деятельности:	76,2	100,0	20 072,3	100,0
	в том числе:				
1.2.1	добыча полезных ископаемых, всего	0,54	0,7	777,1	3,9
1.2.1.1	из них: добыча топливно-энергетических полезных ископаемых	0,47	0,6	631,8	3,1
1.2.2	обрабатывающие производства	35,5	46,6	6 077,4	30,3
1.2.2.1	производство пищевых продуктов, включая напитки, и табака	14,0	18,4	2 981,2	14,9
1.2.2.2	обработка древесины и производство изделий из дерева	0,009	0,0	39,7	0,2
1.2.2.3	целлюлозно-бумажное производство; издательская и полиграфическая деятельность	0,08	0,1	73,3	0,4
1.2.2.4.	производство кокса, нефтепродуктов и ядерных материалов	0,8	1,0	519,4	2,6
1.2.2.5	химическое производство	6,1	8,0	321,6	1,6
1.2.2.6	производство прочих неметаллических минеральных продуктов	1,6	2,1	136,1	0,7
1.2.2.7	металлургическое производство и производство готовых металлических изделий	8,8	11,6	677,6	3,4
1.2.2.8	производство машин и оборудования	2,5	3,3	342,7	1,7
1.2.2.8.1	в том числе: производство машин и оборудования для сельского и лесного хозяйства	-	-	9,7	0,05
1.2.2.9	производство транспортных средств и оборудования	0,34	0,4	547,5	2,7
1.2.2.9.1	в том числе: производство автомобилей	0,09	0,1	166,2	0,8
1.2.3	производство и распределение электроэнергии, газа и воды	1,2	1,6	516,7	2,6
1.2.4	сельское хозяйство, охота и лесное хозяйство	6,4	8,4	459,7	2,3
1.2.4.1	из них: сельское хозяйство, охота и предоставление услуг в этих областях	6,3	8,3	437,5	2,2
1.2.5	строительство	4,5	5,8	979,0	4,9
1.2.5.1	из них: строительство зданий и сооружений	3,8	4,9	778,6	3,9
1.2.6	транспорт и связь	1,3	1,7	833,3	4,2
1.2.6.1	из них: деятельность воздушного транспорта, подчиняющегося и не подчиняющегося расписанию	0,01	0,01	80,1	0,4
1.2.7	оптовая и розничная торговля*	23,4	30,7	5 578,9	27,8
1.2.8	операции с недвижимым имуществом, аренда и предоставление услуг	1,5	1,9	1 533,1	7,6
1.2.9	прочие виды деятельности	1,9	2,5	3 317,2	16,5

*Оптовая и розничная торговля; ремонт автотранспортных средств, мотоциклов, бытовых изделий и предметов личного пользования.

Кредитование экономических субъектов Волгоградской области осуществлялось в основном в валюте Российской Федерации. Доля кредитов в иностранной валюте в январе-сентябре 2015 года (как и в аналогичном периоде предыдущего года) составила 4,2%. В целом по Российской Федерации доля указанных кредитов была выше – 10,3% (в январе-сентябре 2014 года – 10,4%).

В январе-сентябре 2015 года по сравнению с аналогичным периодом предыдущего года в Волгоградской области, как и в целом по Российской Федерации, отмечалось значительное сокращение объемов и количества жилищных кредитов и ипотечных жилищных кредитов, предоставленных физическим лицам (табл. 3.4).

Вместе с тем в III квартале 2015 года по сравнению со II кварталом 2015 года количество жилищных и ипотечных жилищных кредитов, предоставленных физическим лицам Волгоградской области, возросло на 22,6 и 22,8%, объем – на 26,0 и 26,1% соответственно. В целом по Российской Федерации количество выданных жилищных кредитов увеличилось на 24,5%, ипотечных жилищных кредитов – на 24,4%, а их объем – на 23,9 и 24,2% соответственно.

В январе-сентябре 2015 года по сравнению с аналогичным периодом 2014 года доля ипотечных жилищных кредитов в общем объеме кредитов, предоставленных физическим лицам, увеличилась на 0,5 процентного пункта и составила 19,6% (в целом по Российской Федерации – снизилась с 19,1 до 18,5%).

Таблица 3.4

Данные по жилищным кредитам, предоставленным физическим лицам

№ п/п	Наименование показателя	Волгоградская область			Российская Федерация		
		Январь-сентябрь 2014 года	Январь-сентябрь 2015 года	Темп прироста/снижения (-), в %	Январь-сентябрь 2014 года	Январь-сентябрь 2015 года	Темп прироста/снижения (-), в %
1	2	3	4	5	6	7	8
1	Жилищные кредиты						
1.1	Объем кредитов, млн рублей	15 279	9 708	-36,5	1 258 659	776 621	-38,3
1.2	Количество, единиц	10 808	7 166	-33,7	738 658	473 571	-35,9
1.3	Средний размер одного кредита, млн рублей	1,41	1,35	-4,2	1,70	1,64	-3,8
2	Ипотечные жилищные кредиты						
2.1	Объем кредитов, млн рублей	15 231	9 687	-36,4	1 219 377	761 795	-37,5
2.2	Количество, единиц	10 746	7 142	-33,5	703 160	461 232	-34,4
2.3	Средний размер одного кредита, млн рублей	1,42	1,36	-4,3	1,73	1,65	-4,8

В Волгоградской области, как и в целом по России, отмечалось незначительное уменьшение средних размеров жилищного и ипотечного жилищного кредита. Средние

размеры указанных кредитов в регионе по-прежнему оставались ниже общероссийского уровня (табл. 3.4).

В январе-сентябре 2015 года процентные ставки по жилищным и ипотечным жилищным кредитам были выше, чем в аналогичном периоде предыдущего года, а сроки кредитования – несколько ниже. Это было характерно как для Волгоградской области, так и в целом для Российской Федерации (табл. 3.5). При этом данные банковской отчетности свидетельствуют о постепенном сокращении процентных ставок по жилищным и ипотечным жилищным кредитам во II-III кварталах 2015 года по сравнению с началом 2015 года.

Таблица 3.5

Средневзвешенные сроки кредитования и процентные ставки по жилищным кредитам, предоставленным физическим лицам, в рублях

№ п/п	Наименование показателя	Волгоградская область		Российская Федерация	
		Январь-сентябрь 2014 года	Январь-сентябрь 2015 года	Январь-сентябрь 2014 года	Январь-сентябрь 2015 года
1	2	3	4	5	6
1	Жилищные кредиты				
1.1	Средневзвешенный срок кредитования, месяцев	180,6	176,0	177,1	173,0
1.2	Средневзвешенная ставка, %	12,2	13,6	12,3	13,7
2	Ипотечные жилищные кредиты				
2.1	Средневзвешенный срок кредитования, месяцев	180,8	176,2	178,8	174,4
2.2	Средневзвешенная ставка, %	12,2	13,6	12,2	13,7

3.3. Задолженность по кредитам, предоставленным экономическим субъектам Волгоградской области

Сократилась задолженность по кредитам, предоставленным экономическим субъектам Волгоградской области. При этом заметно возросла просроченная задолженность по предоставленным кредитам.

В январе-сентябре 2015 года снижение задолженности по кредитам, предоставленным экономическим субъектам Волгоградской области, было обусловлено сокращением задолженности как по кредитам юридическим лицам и индивидуальным предпринимателям, так и по кредитам физическим лицам. В целом по Российской Федерации задолженность по кредитам, предоставленным экономическим субъектам, напротив, возросла за счет увеличения задолженности по кредитам юридическим лицам и индивидуальным предпринимателям (табл. 3.6).

В отчетном периоде заметно возросла просроченная задолженность по предоставленным кредитам, что было характерно для всех категорий заемщиков. Наибольший рост просроченной задолженности отмечался по кредитам,

предоставленным юридическим лицам и индивидуальным предпринимателям – более чем в 2 раза.

Снижение величины совокупной задолженности при одновременном росте просроченной задолженности привело к увеличению доли просроченной задолженности с 6,8% на 01.01.2015 до 12,1% на 01.10.2015, в том числе по кредитам юридическим лицам и индивидуальным предпринимателям – с 6,6 до 14,6%, по кредитам физическим лицам – с 7,0 до 9,6%. По-прежнему наиболее высокая доля просроченной задолженности приходилась на кредиты, предоставленные субъектам малого и среднего бизнеса – 17,3% (на 01.01.2015 – 10,5%).

В целом по Российской Федерации доля просроченной задолженности возросла с 5,0 до 6,7%, в том числе по кредитам юридическим лицам и индивидуальным предпринимателям – с 4,6 до 6,3%, по кредитам физическим лицам – с 5,9 до 8,0%.

Таблица 3.6

Задолженность по кредитам экономическим субъектам

млрд рублей

№ п/п	Наименование показателя	Волгоградская область				Российская Федерация			
		01.10.2014	01.01.2015	01.10.2015	Темп прироста, снижения (-) 01.10.2015 к 01.01.2015, в %	01.10.2014	01.01.2015*	01.10.2015	Темп прироста, снижения (-) 01.10.2015 к 01.01.2015, в %
1	2	3	4	5	6	7	8	9	10
1	Задолженность по кредитам, предоставленным экономическим субъектам, всего	288,9	293,3	272,7	-7,0	36091,1	39 080,1	39 719,2	1,6
	<i>из нее: просроченная задолженность</i>	<i>21,6</i>	<i>20,0</i>	<i>33,0</i>	<i>65,2</i>	<i>1749,1</i>	<i>1 941,2</i>	<i>2 679,1</i>	<i>38,0</i>
1.1	в том числе: Юридическим лицам и индивидуальным предпринимателям, всего	147,1	147,9	134,2	-9,2	25033,7	27 785,3	28 996,3	4,4
	<i>из нее: просроченная задолженность</i>	<i>11,5</i>	<i>9,8</i>	<i>19,6</i>	<i>100,4</i>	<i>1120,4</i>	<i>1 275,5</i>	<i>1 821,8</i>	<i>42,8</i>
1.1.1	из них: субъектам малого и среднего предпринимательства	62,4	58,1	52,9	-9,0	5115,6	5 116,8	4 899,2	-4,3
	<i>из нее: просроченная задолженность</i>	<i>7,6</i>	<i>6,1</i>	<i>9,2</i>	<i>51,0</i>	<i>377,2</i>	<i>394,4</i>	<i>592,1</i>	<i>50,1</i>
1.2	Физическим лицам	141,8	145,4	138,5	-4,7	11057,5	11 294,8	10 722,9	-5,1
	<i>из нее: просроченная задолженность</i>	<i>10,1</i>	<i>10,2</i>	<i>13,3</i>	<i>31,3</i>	<i>628,7</i>	<i>665,6</i>	<i>857,3</i>	<i>28,8</i>

* Уточнены данные по строке 1.1.1. графы 8.

4. ОПЕРАЦИИ С НАЛИЧНОЙ ИНОСТРАННОЙ ВАЛЮТОЙ¹

В январе-сентябре 2015 года наблюдалось значительное снижение спроса населения на наличную иностранную валюту при одновременном незначительном росте предложения населением наличной иностранной валюты по сравнению с аналогичным периодом предыдущего года.

По состоянию на 01.10.2015 операции с наличной иностранной валютой на территории Волгоградской области осуществляли 4 уполномоченных банка и 26 филиалов, головные офисы которых находятся за пределами Волгоградской области. Операции с наличной иностранной валютой с участием физических лиц, по отчетным данным уполномоченных банков и филиалов, производились в 298 внутренних структурных подразделениях, а также в 28 операционных кассах в кассовом узле уполномоченных банков (филиалов).

В анализируемом периоде наблюдалось снижение активности рынка наличной иностранной валюты (объем поступившей и израсходованной валюты) на 32,8% по сравнению с январем-сентябрем 2014 года. Так, в уполномоченные банки и филиалы поступило наличной иностранной валюты на сумму 327,7 млн долларов США², израсходовано – 350,5 млн долларов США. Основными источниками поступлений валюты являлись зачисления на счета физических лиц и покупка наличной иностранной валюты у физических лиц, а основными источниками расходования валюты являлись выдача со счетов физических лиц, продажа физическим лицам и расходования по межфилиальным оборотам.

За январь-сентябрь 2015 года совокупный спрос населения на наличную иностранную валюту (сумма купленной в уполномоченных банках (филиалах), полученной по конверсии и снятой с валютных счетов наличной иностранной валюты) по сравнению с аналогичным периодом 2014 года снизился на 45,8% и составил 243,2 млн долларов США. Спрос физических лиц на наличную иностранную валюту снизился на 64,8% и составил 103,4 млн долларов США. Сумма выдачи со счетов снизилась на 9,6%, составив 139,8 млн долларов США.

Максимальные показатели совокупного спроса населения на наличную иностранную валюту приходились на январь и август 2015 года (соответственно 32,5 и 32,1 млн долларов США). Максимальные объемы выдачи со счетов в иностранной валюте отмечались в январе 2015 года и составили 24,4 млн долларов США.

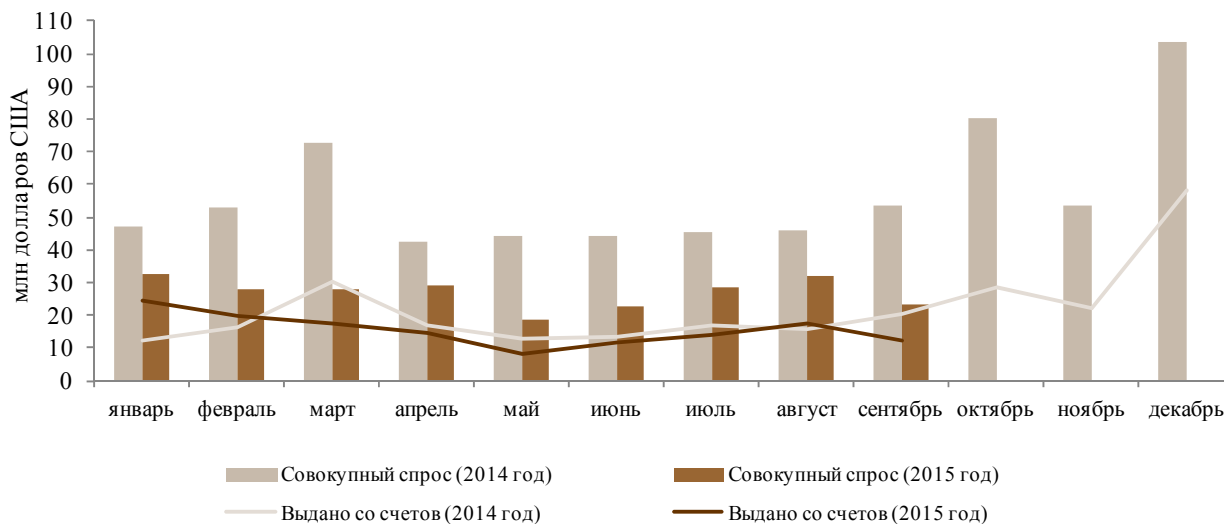
¹ Подраздел подготавливается на основании данных отчетности по форме 0409601 «Об операциях с наличной иностранной валютой и чеками в иностранной валюте» с учетом данных Волгоградского отделения № 8621 ОАО «Сбербанк России».

² Здесь и далее данные приведены в USD-эквиваленте.

Максимальные объемы продажи иностранной валюты физическим лицам наблюдались в августе, апреле и июле 2015 года и составили соответственно 14,8, 14,5 и 14,3 млн долларов США.

Рисунок 4.1

Динамика совокупного спроса физических лиц на наличную иностранную валюту

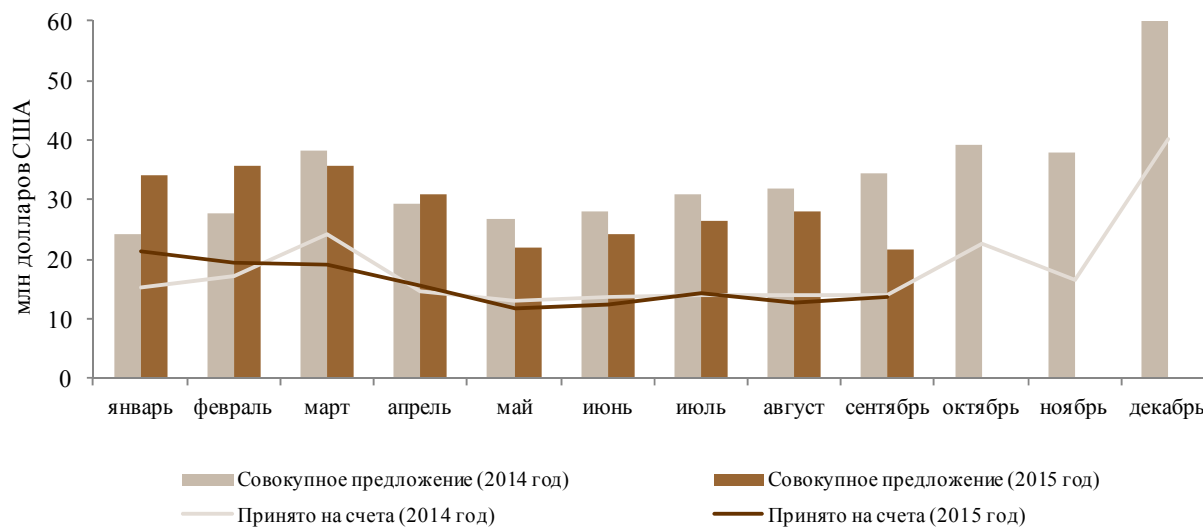


Если рассматривать совокупный спрос в разрезе валют, то спрос населения на американскую валюту снизился на 39,9% и составил 168,9 млн долларов США (за январь-сентябрь 2014 года этот показатель составлял 280,9 млн долларов США). За январь-сентябрь 2015 года населением было куплено 74,5 млн долларов США, что на 59,7% меньше аналогичного периода 2014 года. Выдано физическим лицам с их валютных счетов 94,5 млн долларов США, что на 1,7% меньше, чем в январе-сентябре 2014 года. Средний курс продажи долларов США составил 60,3542 рубля.

Спрос населения на евро снизился на 46,3%, составив 64,2 млн евро. За январь-сентябрь 2015 года населением было куплено 24,7 млн евро, что на 68,3% ниже, чем в аналогичном периоде 2014 года. Выдано физическим лицам с их валютных счетов 39,5 млн евро, что на 5,0% меньше, чем в январе-сентябре 2014 года. Средний курс продажи евро составил 66,4267 рублей.

Совокупное предложение населением наличной иностранной валюты (сумма проданной физическими лицами уполномоченным банкам (филиалам), направленной на конверсию и зачисленной на валютные счета наличной иностранной валюты) за январь-сентябрь 2015 года снизилось на 4,7% по сравнению с аналогичным периодом 2014 года, составив 258,9 млн долларов США. Уменьшение совокупного предложения обусловлено снижением продажи физическими лицами наличной иностранной валюты уполномоченным банкам (филиалам) на 10,4% – до 118,0 млн долларов США, при росте зачислений на валютные счета на 0,6% – до 140,9 млн долларов США.

**Динамика совокупного предложения физическими лицами
наличной иностранной валюты**



Наибольшие показатели совокупного предложения населением наличной иностранной валюты пришлись на февраль и март 2015 года (соответственно 35,7 и 35,6 млн долларов США). Максимум зачислений на счета физических лиц в иностранной валюте пришелся на январь и составил 21,3 млн долларов США. Максимумы продаж населением иностранной валюты пришлись на март и февраль и составили соответственно 16,4 и 16,2 млн долларов США.

Если рассматривать совокупное предложение в разрезе валют, то совокупное предложение населением американской валюты выросло на 3,7% и составило 181,5 млн долларов США (за январь-сентябрь 2014 года этот показатель составлял 175,0 млн долларов США). За январь-сентябрь 2015 года населением было продано уполномоченным банкам 87,9 млн долларов США, что на 1,1% больше, чем в аналогичном периоде 2014 года. Принято для зачисления на валютные счета физических лиц 93,6 млн долларов США, что на 6,3% больше, чем в январе-сентябре 2014 года. Средний курс покупки долларов США составил 58,6928 рубля.

Совокупное предложение населением евро за январь-сентябрь 2015 года снизилось на 2,7%, составив 67,2 млн евро. При этом продано населением уполномоченным банкам (филиалам) 26,4 млн евро, что на 17,7% меньше, чем в аналогичном периоде 2014 года, а поступило на валютные счета от населения 40,8 млн евро, что на 10,3% больше, чем в январе-сентябре 2014 года. Средний курс покупки евро составил 65,6711 рублей.

5. ИСПОЛЬЗОВАНИЕ ИНСТРУМЕНТОВ ДЕНЕЖНО-КРЕДИТНОГО РЕГУЛИРОВАНИЯ, ПРЕДЛАГАЕМЫХ БАНКОМ РОССИИ

5.1. Участие кредитных организаций (филиалов) в операциях рефинансирования Банка России

В январе-сентябре 2015 года кредитными организациями (филиалами) региона были востребованы все виды кредитов Банка России.

По состоянию на 01.10.2015 у 3 из 4 действующих в регионе кредитных организаций заключены генеральные кредитные договоры как на предоставление кредитов Банка России, обеспеченных залогом (блокировкой) ценных бумаг, так и на предоставление кредитов, обеспеченных активами или поручительствами.

Количество генеральных кредитных договоров, предусматривающих кредитование корреспондентских субсчетов филиалов, на 01.10.2015 по сравнению с 01.10.2014 увеличилось и составило 7.

Количество филиалов кредитных организаций и кредитных организаций, фактически пользующихся кредитами Банка России, в январе-сентябре 2015 года по сравнению с аналогичным периодом 2014 года не изменилось и составило 5 и 2 соответственно.

Таблица 5.1

Объем полученных кредитов Банка России

№ п/п	Виды кредитов	Кредитные организации (филиалы), действующие на территории Волгоградской области (млн руб.)		Кредитные организации Российской Федерации (млрд руб.)	
		Январь-сентябрь 2014 года	Январь-сентябрь 2015 года	Январь-сентябрь 2014 года	Январь-сентябрь 2015 года
1	2	3	4	5	6
1	Внутридневные кредиты	124 106,6	54 685,1	39 521,5	39 637,4
2	Кредиты овернайт	1,1	33,5	161,8	126,4
3	Ломбардные кредиты	90,0	10,0	66,6	178,4
4	Кредиты, обеспеченные активами или поручительствами	-	1 120,0	6 503,2	8 096,3
5	Кредиты, обеспеченные золотом	-	-	1,6	2,6
	Всего	124 197,7	55 848,6	46 254,7	48 041,1

Объем кредитов Банка России, полученных в январе-сентябре 2015 года кредитными организациями (филиалами), действующими на территории Волгоградской области, по сравнению с аналогичным периодом 2014 года снизился на 55,0% вследствие сокращения объема внутридневных кредитов на 55,9% (по России общий объем кредитов Банка России увеличился на 3,9%, внутридневных кредитов – на 0,3%) (табл. 5.1).

Удельный вес количества и суммы документов, оплаченных за счет внутрисуточных кредитов, в общем количестве и сумме оплаченных документов в январе-сентябре 2015 года в отдельные дни достигал 57,8 и 18,1% соответственно (в январе-сентябре 2014 года – 54,0 и 28,3% соответственно).

Внутрисуточные кредиты Банка России оказывают положительное влияние на состояние расчетов – показатели оборачиваемости денежных средств на корреспондентских счетах (субсчетах) активных контрагентов Банка России по кредитным операциям в 4,9 раза выше, чем в целом по региону (табл. 5.2).

Таблица 5.2

Влияние полученных внутрисуточных кредитов Банка России на состояние расчетов в регионе

№ п/п	Наименование показателя	Январь-сентябрь 2014 года	Январь-сентябрь 2015 года	Темпы прироста, снижения (-), %
1	2	3	4	5
1	Количество кредитных организаций (филиалов), которым предоставлено право получения внутрисуточных кредитов Банка России, единиц (на конец периода)	7	7	0,00
2	Количество активных контрагентов Банка России по кредитным операциям, единиц (на конец периода)	3	3	0,00
3	Удельный вес количества дней использования внутрисуточных кредитов в количестве дней установления лимита внутрисуточного кредита и кредита овернайт, %	100,0	96,7	-3,30
4	Количество документов, оплаченных за счет использования внутрисуточных кредитов	1 896 580	1 263 571	-33,38
5	Среднее количество оборотов денежных средств по списанию с корреспондентских счетов (субсчетов), оборотов в день:	X	X	X
5.1	- по кредитным организациям (филиалам) региона	5,37	5,30	-1,30
5.2	- по кредитным организациям (филиалам), которым предоставлено право использования внутрисуточных кредитов Банка России	12,06	12,03	-0,25
5.3	- по активным контрагентам Банка России по кредитным операциям	11,67	25,93	122,19
6	Средний срок оборачиваемости денежных средств по списанию с корреспондентских счетов (субсчетов), дней:	X	X	X
6.1	- по кредитным организациям (филиалам) региона	0,19	0,20	5,26
6.2.	- по кредитным организациям (филиалам), которым предоставлено право использования внутрисуточных кредитов Банка России	0,08	0,08	0,00
6.3	- по активным контрагентам Банка России по кредитным операциям	0,09	0,04	-55,56

В январе-сентябре 2015 года кредитными организациями (филиалами) были востребованы следующие виды срочных кредитов:

– кредит овернайт (пользовались одна кредитная организация региона и филиал кредитной организации);

– кредиты, обеспеченные активами, предоставляемые на аукционной основе (пользовались одна кредитная организация региона и филиал кредитной организации);

– кредиты, обеспеченные активами, по фиксированной процентной ставке (пользовалась одна кредитная организация региона);

– ломбардные кредиты (пользовалась одна кредитная организация региона).

В аналогичном периоде 2014 года потребность в срочных кредитах была незначительной (табл. 5.1).

В целом по России в январе-сентябре 2015 года наиболее востребованным инструментом рефинансирования Банка России являлись внутрисрочные кредиты, удельный вес которых в общем объеме кредитов Банка России составил 82,5%. По сравнению с аналогичным периодом 2014 года увеличился объем всех видов срочных кредитов, кроме кредитов овернайт (табл. 5.1).

Информация о ставках, сложившихся по итогам кредитных аукционов, а также по кредитам, предоставляемым по фиксированным и по плавающим процентным ставкам, приведена в Приложении 4 к Информационному бюллетеню.

5.2. Использование кредитными организациями права на усреднение обязательных резервов

В сентябре 2015 года Банк России увеличил предельное значение коэффициента усреднения, в результате чего кредитные организации региона получили дополнительную ликвидность.

Начиная с периода усреднения с 10.09.2015 по 10.10.2015 Банк России увеличил предельное значение коэффициента усреднения с 0,7 до 0,8. В результате использования предельного коэффициента усреднения кредитные организации региона получили дополнительную ликвидность в сумме свыше 18 млн рублей.

Все действующие кредитные организации Волгоградского региона использовали право на усреднение обязательных резервов, что позволило им снизить объем изъятия ликвидности (по России правом на усреднение обязательных резервов в период с 10.09.2015 по 10.10.2015 пользовались 625 или 81,1% от общего числа действующих кредитных организаций).

Обязательные резервы и усредненная величина обязательных резервов кредитных организаций Волгоградского региона в течение января-сентября 2015 года уменьшились на 31,9 и 6,7% соответственно (по России обязательные резервы сократились на 22,8%, при этом усредненная величина обязательных резервов возросла на 30,0%). Снижение усредненной величины обязательных резервов произошло в результате уменьшения общего объема резервируемых обязательств кредитных

организаций Волгоградской области на 16,0%. На снижение обязательных резервов, в основном, оказало влияние увеличение используемого коэффициента усреднения.

5.3. Участие кредитных организаций в депозитных операциях Банка России

Объем депозитов региональных кредитных организаций, размещенных в Банке России в январе-сентябре 2015 года, увеличился по сравнению с аналогичным периодом 2014 года. Кредитные организации размещали средства в Банке России, используя Систему электронных торгов ПАО Московская Биржа.

По состоянию на 01.10.2015 со всеми действующими кредитными организациями региона заключены Генеральные депозитные соглашения об участии в депозитных операциях Банка России.

В январе-сентябре 2015 года все кредитные организации региона размещали денежные средства в депозиты Банка России. Объем размещенных депозитов составил 140,2 млрд рублей, увеличившись в 1,8 раза по сравнению с аналогичным периодом 2014 года. Кредитные организации в январе-сентябре 2015 года размещали денежные средства в депозиты Банка России на сроки до востребования, на 1 день и от 2 до 7 дней. При этом на депозиты сроком на 1 день приходилось 95,6% от общего объема размещенных депозитов, на депозиты со сроками от 2 до 7 дней – 3,5% (в аналогичном периоде 2014 года на депозиты со сроком на 1 день приходилось 96,3% общего объема депозитов, на депозиты со сроками от 2 до 7 дней – 3,1%). Размещение денежных средств в депозиты Банка России осуществлялось исключительно с использованием Системы электронных торгов ПАО Московская Биржа.

В целом по России объем депозитных операций Банка России за январь-сентябрь 2015 года составил 45,6 трлн руб., увеличившись в 2,8 раза по сравнению с аналогичным периодом 2014 года.

Информация об установленных Банком России ставках по депозитным операциям приведена в Приложении 4.

СВЕДЕНИЯ О БАНКОВСКОЙ СЕТИ ВОЛГОГРАДСКОЙ ОБЛАСТИ

Таблица 1

Распределение учреждений банковской сети по административно-территориальным единицам Волгоградской области на 01.10.2015

Единиц

Наименование административно - территориальной единицы	Кредитные организации	Филиалы	Дополнительные офисы	Операционные кассы	Кредитно-кассовые офисы	Операционные офисы	Представительства	Передвижные пункты кассовых операций	Итого подразделений банковской сети	В % к общему количеству	Численность населения, тыс. человек*
Алексеевский район	0	0	2	3	0	1	0	1	7	1,1	16,6
Быковский район	0	0	3	1	0	1	0	0	5	0,8	26,3
город Волгоград	3	23	107	2**	30	85	5	0	255	39,1	1017,5
город Волжский	0	3	30	0	4	19	0	0	56	8,6	326,6
Городищенский район	0	0	3	6	0	1	0	0	10	1,5	59,9
Даниловский район	0	0	2	7	0	1	0	0	10	1,5	15,4
Дубовский район	0	0	1	3	0	1	0	0	5	0,8	30,0
Еланский район	0	0	4	12	1	1	0	0	18	2,8	31,0
Жирновский район	0	0	9	3	1	1	0	0	14	2,1	40,9
Иловлинский район	0	0	3	2	1	1	0	0	7	1,1	33,2
Калачевский район	0	0	10	7	0	2	0	0	19	2,9	55,2
город Камышин	0	0	15	0	1	7	0	0	23	3,5	113,4
Камышинский район	0	0	2	4	0	0	0	0	6	0,9	40,8
Киквидзенский район	0	0	1	4	0	1	0	0	6	0,9	16,8
Клетский район	0	0	2	9	0	1	0	0	12	1,8	17,9
Котельниковский район	0	0	2	2	1	2	0	0	7	1,1	37,0
Котовский район	0	0	5	2	0	1	0	0	8	1,2	32,1
Кумылженский район	0	0	1	2	0	1	0	1	5	0,8	20,3
Ленинский район	0	0	4	2	0	1	0	0	7	1,1	30,8
городской округ город Михайловка	1	0	9	6	1	5	0	2	24	3,7	88,8
Нехаевский район	0	0	1	5	0	0	0	1	7	1,1	14,2
Николаевский район	0	0	3	4	0	2	0	0	9	1,4	30,5
Новоаннинский район	0	0	5	7	0	1	0	2	15	2,3	34,7
Новониколаевский район	0	0	3	3	0	1	0	1	8	1,2	21,3
Октябрьский район	0	0	1	5	0	0	0	0	6	0,9	20,8
Ольховский район	0	0	2	4	0	1	0	0	7	1,1	17,7
Палласовский район	0	0	4	4	0	2	0	0	10	1,5	41,3
Руднянский район	0	0	2	4	0	1	0	0	7	1,1	16,3
Светлоярский район	0	0	3	1**	0	1	0	0	6	0,9	37,2
Серафимовичский район	0	0	2	2	0	1	0	2	7	1,1	24,2
Среднеахтубинский район	0	0	3	2	0	2	0	0	7	1,1	59,3
Старополтавский район	0	0	2	5	0	1	0	0	8	1,2	19,1

Наименование административно - территориальной единицы	Кредитные организации	Филиалы	Дополнительные офисы	Операционные кассы	Кредитно-кассовые офисы	Операционные офисы	Представительства	Передвижные пункты кассовых операций	Итого подразделений банковской сети	В % к общему количеству	Численность населения, тыс. человек*
Суровикинский район	0	0	4	2	1	1	0	0	8	1,2	35,0
город Урюпинск	0	1	9	0	1	2	0	0	13	2,0	39,2
Урюпинский район	0	0	1	10	0	0	0	1	12	1,8	27,3
город Фролово	0	0	6	0	1	1	0	0	8	1,2	38,1
Фроловский район	0	0	1	3	0	0	0	0	4	0,6	14,3
Чернышковский район	0	0	1	6	0	1	0	0	8	1,2	16,2
ИТОГО	4	27	268	144	43	151	5	11	653	100	2557,4

*Данные Территориального органа Федеральной службы государственной статистики по Волгоградской области на 01.01.2015.

**Операционная касса Волгоградского отделения № 8621 ОАО «Сбербанк России» № 8621/0683, расположенная в Светлоярском районе, временно в связи с ремонтом изменила свое местонахождение и размещается на территории г. Волгограда.

Таблица 2

Информация о распределении вновь открытых кредитных организаций (филиалов) и их подразделений по административно-территориальным единицам Волгоградской области в июле-сентябре 2015 года

Единиц

№ п/п	Наименование административно - территориальной единицы / наименование кредитной организации (филиала)	Кредитные организации	Филиалы	Дополнительные офисы	Операционные кассы	Кредитно-кассовые офисы	Операционные офисы	Представительства	Передвижные пункты кассовых операций
1	2	3	4	5	6	7	8	9	10
1.	город Волгоград			3		2	1	1	
1.1	Филиал Открытого акционерного общества «Сбербанк России» – Волгоградское отделение № 8621			3					
1.2	Ростовский филиал Публичного акционерного общества Банка «Финансовая Корпорация Открытие»						1		
1.3	Филиал «Центральный» Публичного акционерного общества «Совкомбанк»					1			
1.4	Филиал Московский Общества с ограниченной ответственностью коммерческого банка «Развитие»					1			
1.5	Открытое акционерное общество Коммерческий Банк «Региональный кредит»							1	
2.	город Волжский			1					
2.1	Филиал Открытого акционерного общества «Сбербанк России» – Волгоградское отделение № 8621			1					

1	2	3	4	5	6	7	8	9	10
3.	Калачевский район			1					
3.1	Филиал Открытого акционерного общества «Сбербанк России» – Волгоградское отделение № 8621			1					
4.	город Камышин			1					
4.1	Филиал Открытого акционерного общества «Сбербанк России» – Волгоградское отделение № 8621			1					
5.	городской округ город Михайловка			1					
5.1	Филиал Открытого акционерного общества «Сбербанк России» – Волгоградское отделение № 8621			1					
6.	город Урюпинск			1					
6.1	Филиал Открытого акционерного общества «Сбербанк России» – Волгоградское отделение № 8621			1					

ДИНАМИКА КОЛИЧЕСТВА СЧЕТОВ КЛИЕНТОВ КРЕДИТНЫХ ОРГАНИЗАЦИЙ (ФИЛИАЛОВ)

Единиц

№ п/п	Наименование показателя	Количество счетов						
		всего			в том числе			
		на 01.10.2014	на 01.10.2015	изменение (+/-)	в валюте Российской Федерации		в иностранной валюте	
					на 01.10. 2014	на 01.10. 2015	на 01.10. 2014	на 01.10. 2015
1	2	3	4	5	6	7	8	9
1	Счета, открытые клиентам - юридическим лицам, не являющимся кредитными организациями, и индивидуальным предпринимателям, которые могут использоваться для проведения платежей, всего	95 536	97 263	1 727	90 306	92 033	4 914	5 230
1.1	из них: счета, по которым с начала отчетного года проводились операции по списанию денежных средств	63 923	63 991	68	62 815	62 883	964	1 108
1.1.1	из них: доступ к которым предоставлен дистанционным способом	39 872	42 115	2 243	39 233	41 476	564	639
1.1.1.1	из них: доступ к которым предоставлен через сеть Интернет	37 092	40 597	3 505	36 598	40 103	438	494
1.1.2	счета, открытые платежным агентам	401	381	-20	401	381	0	0
1.1.3	счета, открытые банковским платежным агентам (субагентам)	88	90	2	88	90	0	0
2	Счета, открытые клиентам - физическим лицам на основании договора банковского счета и договора банковского вклада, которые могут использоваться для проведения платежей, всего	9 128 194	9 880 820	752 626	8 988 199	9 740 825	136 607	139 995

1	2	3	4	5	6	7	8	9
2.1	из них: счета, открытые на основании договора банковского счета	3 029 652	3 713 291	683 639	3 009 440	3 693 079	20 106	20 212
2.2	счета, по которым с начала отчетного года проводились операции по списанию денежных средств	1 830 679	2 019 421	188 742	1 816 021	2 004 763	14658	14 658
2.2.1	из них: доступ к которым предоставлен дистанционным способом	1 336 840	1 822 665	485 825	1 332 808	1 818 633	3 596	4 032
2.2.1.1	из них: доступ к которым предоставлен через сеть Интернет	254 909	1 560 111	1 305 202	252 938	1 558 140	1 746	1 971
2.2.1.2	доступ к которым предоставлен с использованием мобильных телефонов	251 983	1 497 005	1 245 022	251 935	1 496 957	52	48
3	Корреспондентские счета, счета участников расчетов, открытые кредитным организациям (их филиалам)	5	4	-1	5	4	0	0

**СВОДНЫЕ ДАННЫЕ О ДВИЖЕНИИ НАЛИЧНОЙ ИНОСТРАННОЙ ВАЛЮТЫ
ЧЕРЕЗ УПОЛНОМОЧЕННЫЕ БАНКИ (ФИЛИАЛЫ УПОЛНОМОЧЕННЫХ
БАНКОВ) ВОЛГОГРАДСКОЙ ОБЛАСТИ**

млн долларов США *

№ п/п	Наименование показателя	январь-сентябрь 2014 года		январь-сентябрь 2015 года	
		Сумма	Удельный вес, %	Сумма	Удельный вес, %
1	2	3	4	5	6
1	Поступило наличной иностранной валюты – всего, в том числе:	509,0	100	327,7	100
1.1	Ввезено в Российскую Федерацию	0,0	0	0,0	0
1.2	Куплено у банков-резидентов	70,0	14	19,6	6
1.3	Поступило по межфилиальному обороту	113,0	22	17,6	6
1.4	Куплено у физических лиц и принято для конверсии	131,8	26	118,0	36
1.5	Принято от физических лиц для зачисления на их валютные счета	140,0	27	140,9	43
1.6	Принято от физических лиц для переводов без открытия счета	53,6	11	27,4	8
1.7	Прочие поступления	0,6	0	4,2	1
2	Израсходовано наличной иностранной валюты – всего, в том числе:	499,8	100	350,5	100
2.1	Вывезено из Российской Федерации	0,0	0	0,0	0
2.2	Продано банкам-резидентам	6,0	1	21,6	6
2.3	Израсходовано по межфилиальному обороту	19,5	4	57,8	16
2.4	Продано физическим лицам и выдано по конверсии	294,0	59	103,4	30
2.5	Выдано физическим лицам с их валютных счетов	154,6	31	139,8	40
2.6	Выдано физическим лицам переводов без открытия счета	21,0	4	19,7	6
2.7	Прочие направления расходования	4,7	1	8,2	2

* данные приведены в USD-эквиваленте.

**ПРОЦЕНТНЫЕ СТАВКИ ПО ОПЕРАЦИЯМ БАНКА РОССИИ В РАЗРЕЗЕ
ИНСТРУМЕНТОВ ДЕНЕЖНО-КРЕДИТНОГО РЕГУЛИРОВАНИЯ
В ИЮЛЕ - СЕНТЯБРЕ 2015 ГОДА (НА КОНЕЦ ПЕРИОДА)**

Наименование	Срок	Июль 2015	Август 2015	Сентябрь 2015
1	2	3	4	5
Кредиты овернайт	Овернайт	12,50	12,00	12,00
Ломбардные кредиты (по фиксированным процентным ставкам)	1 день	12,50	12,00	12,00
Кредиты, обеспеченные нерыночными активами или поручительствами (по фиксированным процентным ставкам)	1 день	12,50	12,00	12,00
Кредиты, обеспеченные нерыночными активами или поручительствами (по плавающим процентным ставкам)	от 2 до 549 дней	13,25	12,75	12,75
Аукционы по предоставлению кредитов, обеспеченных нерыночными активами или поручительствами ¹ (минимальные процентные ставки)	от 1 до 3 недель ²	11,75	11,25	11,25
	3 месяца	11,75	11,25	11,25
	18 месяцев ²	11,75	11,25	11,25
Кредиты, обеспеченные золотом (по фиксированным процентным ставкам)	1 день	12,50	12,00	12,00
Кредиты, обеспеченные золотом (по плавающим процентным ставкам)	от 2 до 549 дней	13,00	12,50	12,50
Депозитные операции (по фиксированной процентной ставке)	«Овернайт»	10,50	10,00	10,00
	«До востребования»	10,50	10,00	10,00
	«Том-некст»	10,50	10,00	10,00
	«Спот-некст»	10,50	10,00	10,00
Депозитные аукционы (максимальные процентные ставки)	от 1 до 6 дней ³	11,50	11,00	11,00
	1 неделя	11,50	11,00	11,00
Депозитные аукционы (средневзвешенные процентные ставки)	1 неделя	-	-	-
	1 день ³	-	-	-
	2 дня ³	-	-	-
	3 дня ³	-	-	-
	4 дня ³	-	-	-
<i>Справочно</i>				
Ключевая ставка		11,50	11,00	11,00
Ставка рефинансирования		8,25	8,25	8,25

¹ Кредиты, предоставляемые по плавающей процентной ставке, привязанной к уровню ключевой ставки Банка России.

² Аукционы проводятся нерегулярно.

³ Операции «тонкой настройки».

**СРЕДНЕДНЕВНЫЕ ОСТАТКИ СРЕДСТВ НА КОРРЕСПОНДЕНТСКИХ
СЧЕТАХ (СУБСЧЕТАХ), ОТКРЫТЫХ В БАНКЕ РОССИИ**

млрд рублей

Период	Кредитные организации (филиалы), действующие на территории Волгоградской области		Кредитные организации Российской Федерации	
	Январь- сентябрь 2014 года	Январь- сентябрь 2015 года	Январь- сентябрь 2014 года	Январь- сентябрь 2015 года
1	2	3	4	5
Январь	1,5	1,6	1106	1377
Февраль	1,8	1,2	1037	1157
Март	1,4	1,6	1074	1234
Апрель	1,2	1,3	1050	1200
Май	1,4	1,3	1112	1184
Июнь	1,4	1,4	1054	1184
Июль	1,5	1,4	1077	1179
Август	1,3	1,5	1049	1210
Сентябрь	1,4	1,5	944	1354
<i>Среднее значение за январь-сентябрь</i>	<i>1,4</i>	<i>1,4</i>	<i>1056</i>	<i>1231</i>

ТЕРМИНЫ И ОПРЕДЕЛЕНИЯ

Активные контрагенты Банка России по кредитным операциям – кредитные организации (филиалы), у которых удельный вес количества дней получения внутрисдневных кредитов в общем количестве дней, когда кредитной организации (филиалу) устанавливались лимиты внутрисдневного кредита и кредита овернайт, составляет не менее 20%.

Баланс валютных операций – разница между поступлением и расходованием наличной иностранной валюты, отнесенная к сумме поступлений, в долях или процентах (по формуле: $(\text{приход}-\text{расход})/\text{приход} * 100\%$).

Банковская сеть Волгоградской области – кредитные организации (филиалы) и их внутренние структурные подразделения, действующие на территории Волгоградской области.

Банкомат – электронный программно-технический комплекс, предназначенный для совершения без участия уполномоченного работника кредитной организации операций выдачи (приема) наличных денежных средств, в том числе с использованием платежных карт, и передачи распоряжений кредитной организации о перечислении денежных средств с банковского счета (счета вклада) клиента, а также для составления документов, подтверждающих соответствующие операции.

Внутрисдневной кредит – кредит Банка России, предоставляемый при осуществлении платежа с корреспондентского счета (субсчета) кредитной организации (филиала) сверх остатка денежных средств на данном корреспондентском счете (субсчете) кредитной организации.

Депозитная операция – операция по привлечению денежных средств кредитных организаций в валюте Российской Федерации в депозиты, открываемые в Банке России.

Дополнительный офис – внутреннее структурное подразделение кредитной организации (филиала), осуществляющее все или часть банковских операций, предусмотренных выданной кредитной организации лицензией на осуществление банковских операций (положением о филиале).

Задолженность по кредитам – остаток задолженности (включая просроченную) по действующим кредитным договорам (дополнительным соглашениям) по состоянию на отчетную дату.

Зарегистрированный уставный капитал – уставный капитал, величина которого оплачена участниками, внесена в учредительные документы кредитной организации (то есть уполномоченным регистрирующим органом в Единый государственный реестр юридических лиц внесена запись о государственной регистрации изменений в учредительные документы кредитной организации (запись о государственной регистрации учредительных документов кредитной

организации в новой редакции), содержащих сведения о величине уставного капитала).

Импринтер – механическое устройство, позволяющее получить на слипе (документе, формирующемся в торговой точке и удостоверяющем факт осуществления платежа по платежной карте) оттиск: данных о клиенте, эмбоссированных на пластиковой карте, и данных о торговой точке с клише импринтера. (Эмбоссирование - механическое выдавливание на пластиковой карте буквенно-цифровой информации с последующей окраской. Эмбоссирование является обязательным атрибутом платежных карт).

Иностранная валюта – а) денежные знаки в виде банкнот, казначейских билетов, монеты, находящиеся в обращении и являющиеся законным средством наличного платежа на территории соответствующего иностранного государства (группы иностранных государств), а также изымаемые либо изъятые из обращения, но подлежащие обмену указанные денежные знаки; б) средства на банковских счетах и в банковских вкладах в денежных единицах иностранных государств и международных денежных или расчетных единицах.

Конверсия валют – обмен одной иностранной валюты на другую иностранную валюту.

Кредитно-кассовый офис – внутреннее структурное подразделение кредитной организации (филиала), осуществляющее операции по предоставлению денежных средств субъектам малого предпринимательства и физическим лицам, а также по их возврату (погашению), кассовое обслуживание юридических и физических лиц. Кредитно-кассовый офис также вправе осуществлять отдельные виды банковских операций и иных сделок с наличной иностранной валютой и валютой Российской Федерации, чеками (в том числе дорожными чеками), номинальная стоимость которых указана в иностранной валюте.

Кредитные организации (филиалы) - кредитные организации (филиалы), действующие на территории Волгоградской области и представляющие отчетность в Отделение по Волгоградской области Южного ГУ Банка России.

Кредиты – кредиты, депозиты и прочие размещенные средства, предоставленные кредитными организациями (филиалами), действующими на территории Волгоградской области, нефинансовым организациям-резидентам, юридическим лицам - нерезидентам (кроме банков), физическим лицам (резидентам и нерезидентам), финансовым органам и внебюджетным фондам, банкам (резидентам и нерезидентам).

Кредиты Банка России – кредиты, обеспеченные залогом (блокировкой) ценных бумаг, активами или поручительствами, золотом, предоставляемые Банком России кредитным организациям (филиалам).

Кредит овернайт – кредит Банка России, предоставляемый кредитной организации (филиалу) в конце времени приема и обработки расчетных документов,

предъявленных к корреспондентским счетам (субсчетам) кредитных организаций (филиалов), в сумме непогашенного кредитной организацией (филиалом) внутрисдневного кредита.

Кредиты овердрафт – особая форма предоставления кредита клиенту банка в случае, когда величина платежа превышает остаток средств на счете клиента. В этом случае банк списывает средства со счета клиента в полном объеме, то есть автоматически предоставляет клиенту кредит на сумму, превышающую остаток средств.

Кредиты физическим лицам – кредиты, предоставленные физическим лицам (кроме кредитов физическим лицам-предпринимателям).

Коэффициент усреднения – числовой множитель, значение которого находится в интервале от 0 до 1, устанавливаемый Советом директоров Банка России, для расчета усредненной величины обязательных резервов.

Лимит внутрисдневного кредита и кредита овернайт – максимальная величина задолженности кредитной организации (филиала) по внутрисдневному кредиту (максимальная величина кредита овернайт, который может быть получен кредитной организацией (филиалом) в течение одного дня).

Ломбардный кредит – кредит Банка России, предоставляемый кредитной организации (филиалу) по заявлению на получение ломбардного кредита по фиксированной процентной ставке или по заявке на участие в ломбардном кредитном аукционе, обеспеченный залогом (блокировкой) ценных бумаг.

Механизм усреднения обязательных резервов – поддержание части размера (суммы) обязательных резервов на корреспондентском счете и субсчете (субсчетах) кредитной организации, рассчитываемого(ой) путем применения коэффициента усреднения к нормативной величине обязательных резервов.

Нормативная величина обязательных резервов – сумма обязательных резервов, подлежащая депонированию в Банке России. Рассчитывается путем применения норматива (нормативов) обязательных резервов к средней хронологической величине резервируемых обязательств за отчетный период и исключения в порядке, установленном Банком России, наличных денежных средств в валюте Российской Федерации в кассе кредитной организации.

Оборачиваемость денежных средств на корреспондентских счетах, открытых в Банке России – определяется показателями среднего количества оборотов средств на счетах за день и среднего срока оборачиваемости средств на счетах в расчетном периоде. Среднее количество оборотов средств на счетах за день определяется как отношение среднего однодневного оборота к средним остаткам средств на счетах. Средний срок оборачиваемости средств на счетах является обратной величиной количества оборотов средств на счетах.

Объем предоставленных кредитов – сумма средств, предоставленных в течение отчетного периода по кредитным договорам (дополнительным соглашениям). Формируется нарастающим итогом с начала года.

Операционная касса вне кассового узла – внутреннее структурное подразделение кредитной организации (филиала), осуществляющее кассовые операции с юридическими и физическими лицами, а также отдельные виды банковских операций и иных сделок с наличной иностранной валютой и валютой Российской Федерации, чеками (в том числе дорожными чеками), номинальная стоимость которых указана в иностранной валюте.

Операционный офис – внутреннее структурное подразделение кредитной организации (филиала), осуществляющее все или часть банковских операций, предусмотренных выданной кредитной организацией лицензией на осуществление банковских операций (положением о филиале), за исключением: осуществления операций (включая операции за счет клиентов) по купле и (или) продаже иностранной валюты как в наличной, так и в безналичной форме на межбанковском и биржевом валютных рынках, ценных бумаг и иных финансовых активов, связанные с принятием кредитной организацией финансовых рисков; получения займов (кредитов), привлечения депозитов и иных средств от кредитных организаций; открытия и ведения корреспондентских счетов кредитных организаций (филиалов); открытия корреспондентских счетов в кредитных организациях (филиалах) для осуществления операций; выдачи банковских гарантий; осуществления акцептования и (или) авалирования векселей.

Передвижной пункт кассовых операций – внутреннее структурное подразделение кредитной организации (филиала), функционирующее на базе автотранспортного средства, предназначен для проведения кассовых операций с участием физических лиц (резидентов и нерезидентов), не осуществляющих предпринимательскую деятельность без образования юридического лица.

Платежи, проведенные в пределах одного подразделения кредитной организации – платежи, проведенные со счетов клиентов, не являющихся кредитными организациями, счетов по учету финансово-хозяйственной деятельности кредитной организации на счета других клиентов, не являющихся кредитными организациями, счета по учету финансово-хозяйственной деятельности кредитной организации.

Региональная платежная система – включает платежную систему Банка России и частные платежные системы (расчеты через корреспондентские счета и счета участников расчетов, открытые кредитными организациями (их филиалами) в других кредитных организациях и в расчетных небанковских кредитных организациях; через счета межфилиальных расчетов; со счетов клиентов, не являющихся кредитными организациями, счетов по учету финансово-

хозяйственной деятельности кредитной организации на счета других клиентов, не являющихся кредитными организациями, счета по учету финансово-хозяйственной деятельности), применяемые в регионе.

Совокупный индекс обеспеченности банковскими услугами – характеризует степень обеспеченности региона банковскими услугами по индексам: институциональная обеспеченность банковскими услугами по численности населения, финансовая обеспеченность банковскими услугами (по активам и объему кредитов), индекс развития сберегательного дела и определяется как корень четвертой степени из произведения данных индексов.

Средства клиентов – средства клиентов (некредитных организаций), привлеченные кредитными организациями, по состоянию на отчетную дату.

Спрэд (маржа) – разница между курсами покупки и продажи иностранной валюты.

Уполномоченные банки (филиалы уполномоченных банков) – действующие на территории Волгоградской области кредитные организации (их филиалы), созданные в соответствии с законодательством Российской Федерации и имеющие право на основании лицензий Банка России осуществлять банковские операции со средствами в иностранной валюте.

Филиалы – филиалы инорегиональных кредитных организаций, включая отделения (филиалы) Акционерного коммерческого Сберегательного банка Российской Федерации, расположенные на территории Волгоградской области.

Электронный терминал – устройство, предназначенное для совершения операций с использованием платежных карт и позволяющее считывать информацию с магнитной полосы или чипа для авторизации клиента с целью осуществления операции по платежной карте. Конструкция электронного терминала не предусматривает прием (выдачу) наличных денежных средств.

Экономические субъекты – юридические лица, физические лица, индивидуальные предприниматели.

Эмитент карт – банк - член платежной системы, сертифицированный на персонализацию платежных карт; кредитно-финансовое учреждение, которое выпускает платежные карты, получает данные о транзакциях, произведенных держателями карт, осуществляет авторизацию, гарантирует оплату совершенных держателем карт транзакций и относит суммы транзакций на счета держателей карт.

ЮФО – Южный федеральный округ, в который в соответствии с Указом Президента Российской Федерации от 19.01.2010 № 82 входят: Республика Адыгея, Республика Калмыкия, Краснодарский край, Астраханская область, Волгоградская область, Ростовская область.

№ 3-18-4-2-7/29023 от 27.11.2015

© Информационный бюллетень – Волгоград:
Отделение по Волгоградской области Южного главного управления
Центрального банка Российской Федерации, 2015.
№ 4 (55)

При использовании информации ссылка обязательна

Адрес: 400066, г. Волгоград, пр. им. В.И. Ленина, 18, тел. (8442) 30 18 08