



Банк России

Центральный банк Российской Федерации

Отделение по Волгоградской области
Южного главного управления
Центрального банка Российской Федерации

ИНФОРМАЦИОННЫЙ БЮЛЛЕТЕНЬ

№ 1 (64)

2018

В Информационном бюллетене приводится аналитическая информация, подготовленная на основании сводных данных отчетности кредитных организаций (филиалов). Отчетность в разрезе кредитных организаций публикуется на странице Банка России в сети Интернет по адресу: <http://www.cbr.ru>, рубрика «Информация по кредитным организациям».

В отдельных случаях расхождения между итогом и суммой слагаемых в таблицах/графиках объясняются округлением данных.

Расхождения значений отдельных показателей со значениями, приведенными в ранее опубликованных Информационных бюллетенях, объясняются уточнением данных, используемых для их расчета.

Содержание

Введение	6
1. Институциональные аспекты развития банковского сектора	7
2. Платежная система региона	10
2.1. Безналичные платежи, совершаемые через платежные системы региона	10
2.2. Расчеты с использованием платежных карт	14
2.3. Розничные платежи	17
3. Привлечение и размещение средств	20
3.1. Привлечение средств на территории Волгоградской области	20
3.2. Динамика объема кредитов, предоставленных экономическим субъектам Волгоградской области	21
3.3. Задолженность по кредитам, предоставленным экономическим субъектам Волгоградской области	26
4. Операции с наличной иностранной валютой	28
5. Использование инструментов денежно-кредитного регулирования, предлагаемых Банком России	31
5.1. Участие кредитных организаций (филиалов) в операциях рефинансирования Банка России	31
5.2. Использование кредитными организациями права на усреднение обязательных резервов	33
5.3. Участие кредитных организаций в депозитных операциях Банка России	33
Приложение 1. Сведения о банковской сети Волгоградской области	35
Приложение 2. Динамика количества счетов клиентов кредитных организаций (филиалов)	50
Приложение 3. Сводные данные о движении наличной иностранной валюты через уполномоченные банки (филиалы уполномоченных банков) Волгоградской области	52
Приложение 4. Процентные ставки по операциям Банка России в разрезе инструментов денежно-кредитного регулирования	53
Приложение 5. Среднедневные остатки средств на корреспондентских счетах (субсчетах), открытых в Банке России	54
Приложение 6. Термины и определения	55

ВВЕДЕНИЕ

За 2017 год в Волгоградской области произошли следующие изменения:

- в целом несколько сократилось количество учреждений банковской сети;
- объем средств клиентов, привлеченных кредитными организациями региона несколько увеличился, и по-прежнему превышал сумму задолженности по кредитам, предоставленным заемщикам региона;
- возросла величина совокупной задолженности по кредитам;
- продолжилось снижение процентных ставок по жилищным и ипотечным жилищным кредитам при одновременном увеличении сроков кредитования.

По сравнению с 2016 годом:

- уменьшился объем и количество переводов, проведенных через платежную систему региона;
- возросло количество эмитированных в регионе платежных карт, а также увеличился объем сделок с их использованием, в числе которых сделки по оплате товаров и услуг преобладали над сделками по получению наличных денежных средств;
- возросли объем и количество безналичных платежей физических лиц на фоне сокращения объема розничных платежей наличными денежными средствами;
- улучшился уровень инфраструктурной обеспеченности безналичных операций с использованием карт;
- незначительно снизились объемы кредитования экономических субъектов;
- в целом снизилась активность рынка наличной иностранной валюты, сократился спрос населения на наличную иностранную валюту, а также снизилось ее предложение;
- в целом сократилась потребность кредитных организаций (филиалов) региона в кредитах Банка России;
- уменьшился объем депозитов региональных кредитных организаций, размещенных в Банке России.

1. ИНСТИТУЦИОНАЛЬНЫЕ АСПЕКТЫ РАЗВИТИЯ БАНКОВСКОГО СЕКТОРА

По итогам 2017 года банковская сеть Волгоградской области несколько сократилась за счет закрытия филиалов, операционных касс вне кассового узла, при этом возросло количество дополнительных офисов кредитных организаций (филиалов).

Таблица 1.1

Динамика банковской сети Волгоградской области

единиц

№ п/п	Наименование показателя	01.01. 2017	Изменения в течение января-декабря 2017 года		01.01. 2018	Справочно: 01.01.2016
			открыто	закрыто		
1	2	3	4	5	6	7
1	Кредитные организации	4	0	0	4	4
2	Филиалы кредитных организаций	0	0	0	0	0
3	Филиалы инорегиональных кредитных организаций	16	0	3	13	23
3.1	<i>из них: филиалы ПАО Сбербанк</i>	1	0	0	1	1
4	Дополнительные офисы	205	79	10	274	251
4.1	<i>из них: дополнительные офисы кредитных организаций</i>	18	0	0	18	18
4.2	<i>дополнительные офисы ПАО Сбербанк</i>	141	78	5	214	154
5	Операционные кассы вне кассового узла	132	0	79	53	139
5.1	<i>из них: операционные кассы кредитных организаций</i>	1	0	1	0	1
5.2	<i>операционные кассы ПАО Сбербанк</i>	130	0	78	52	137
6	Кредитно-кассовые офисы	60	4	2	62	43
7	Представительства инорегиональных кредитных организаций	5	0	2	3	5
8	Передвижные пункты кассовых операций	15	2	0	17	11
8.1	<i>из них: передвижные пункты кассовых операций ПАО Сбербанк</i>	15	2	0	17	11
9	Операционные офисы	145	23	19	149	150
9.1	<i>из них: операционные офисы ПАО Сбербанк</i>	8	0	0	8	8
	Итого учреждений банков, действующих на территории региона	582	108	115	575	626
	<i>из них: кредитных организаций</i>	23	0	1	22	23
	<i>ПАО Сбербанк</i>	295	80	83	292	311
10	<i>Справочно: учреждения банков, открытые (зарегистрированные) за пределами Волгоградской области, всего:</i>	45	3	2	46	51
10.1	<i>Филиалы</i>	0	0	0	0	0
10.2	<i>Операционные офисы</i>	44	2	2	44	51
10.3	<i>Кредитно-кассовые офисы</i>	1	1	0	2	0
10.4	<i>Операционные кассы вне кассового узла</i>	0	0	0	0	0

В октябре-декабре 2017 года в банковской сети произошли следующие изменения¹.

Открыты:

- 78 дополнительных офисов ПАО Сбербанк;
- 1 кредитно-кассовый офис Общества с ограниченной ответственностью Банк «Фридом Финанс»;
- 16 операционных офисов филиала № 2351 Банка ВТБ (публичное акционерное общество).

Закрыты:

- 2 дополнительных офиса Волгоградского отделения № 8621 ПАО Сбербанк;
- 78 операционных касс вне кассового узла Волгоградского отделения № 8621 ПАО Сбербанк;
- 2 операционных офиса: 1 – Краснодарского филиала Банка «СОЮЗ» (акционерное общество), 1 – ООО КБ «Новопокровский» (прекратил деятельность в связи с отзывом с 04 декабря 2017 года приказом Банка России от 04.12.2017 № ОД-3388 лицензии на осуществление банковских операций у банка);
- 1 представительство Публичного акционерного общества «Росгосстрах Банк» в г. Волгоград.

Изменения в территориальном распределении банковской сети (таблица 1 приложения 1) характеризовались увеличением количества подразделений банковской сети в 3 административно-территориальных единицах Волгоградской области:

- в г. Волгограде – на 9 единиц (открыты: 12 операционных офисов, 1 кредитно-кассовый офис, закрыты: 1 дополнительный офис, 2 операционных офиса и 1 представительство);
- в г. Волжский – на 2 единицы (открыты: 3 операционных офиса, закрыт: 1 дополнительный офис);
- в г. Камышин – на 1 единицу (открыт 1 операционный офис).

В 27 административно-территориальных единицах Волгоградской области произошли изменения в банковской сети без изменений общего количества подразделений.

По состоянию на 01.01.2018 в систему страхования вкладов населения входят 4 региональные кредитные организации и 13 кредитных организаций, расположенных за пределами региона, филиалы которых действуют на территории Волгоградской области.

¹ Полный перечень кредитных организаций (филиалов), действующих на территории Волгоградской области по состоянию на 01.01.2018 и информация о распределении банковской сети по административно-территориальным единицам Волгоградской области приведены в Приложении 1.

По состоянию на 01.01.2018 имеют право:

– на проведение валютных операций – 4 региональные кредитные организации и 13 инорегиональных кредитных организаций, филиалы которых расположены на территории Волгоградской области, в том числе 2 региональные и 13 инорегиональных кредитных организаций имеют генеральную лицензию;

– на размещение драгоценных металлов и другие операции с драгоценными металлами – 2 региональные кредитные организации и 8 инорегиональных кредитных организаций, филиалы которых расположены на территории Волгоградской области.

По состоянию на 01.01.2018 на территории Волгоградской области отсутствуют региональные кредитные организации, у которых отозваны лицензии на осуществление банковских операций.

Таблица 1.2

**Группировка действующих кредитных организаций по величине
зарегистрированного уставного капитала**

№ п/п	Период	Количество кредитных организаций с зарегистрированным уставным капиталом, единиц				Общая величина зарегистрированного уставного капитала, млн руб.
		от 30 до 60 млн руб.	от 60 до 150 млн руб.	от 150 до 300 млн руб.	более 300 млн руб.	
1	2	3	4	5	6	7
1	На 01.01.2017	0	0	3	1	939,135
2	На 01.01.2018	0	0	3	1	939,135

В октябре-декабре 2017 года величина зарегистрированного уставного капитала 4 действующих коммерческих банков региона не изменилась и составила 939,135 млн рублей.

В целом по России зарегистрированный уставный капитал в течение 2017 года увеличился на 251 895 млн рублей (на 10,57%), при этом количество действующих кредитных организаций уменьшилось на 62 единицы¹.

На территории Волгоградской области региональные кредитные организации с участием иностранного капитала отсутствуют.

На территории Волгоградской области расположены структурные подразделения 25 кредитных организаций, входящих в 30 крупнейших российских банков², и структурные подразделения 8 кредитных организаций со 100-процентным участием нерезидентов³.

¹ Данные по России публикуются в Статистическом бюллетене Банка России (таблица 4.1.1), размещаемом на странице Банка России в сети Интернет по адресу: <http://www.cbr.ru>.

Вестник Банка России. – Москва: Банк России. 2017 - № 15 (1849). - С. 16-17.

Вестник Банка России. – Москва: Банк России. 2018 - № 5 (1959). - С. 17-18.

² Вестник Банка России. – Москва: Банк России. 2018 - № 1 (1955). - С. 13 по состоянию на 01.12.2017.

³ Вестник Банка России. – Москва: Банк России. 2017 - № 107 (1941). - С. 40-44 по состоянию на 01.10.2017.

2. ПЛАТЕЖНАЯ СИСТЕМА РЕГИОНА

2.1. Безналичные платежи, совершаемые через платежные системы региона

За 2017 год платежи, проведенные через платежную систему региона, снизились по количеству и по объему.

Общее снижение переводов денежных средств сопровождалось уменьшением переводов, проведенных через платежную систему Банка России, и переводов, осуществленных кредитными организациями, как по количеству, так и по объему. Основной объем переводов направлен через платежную систему Банка России¹ (табл. 2.1).

Таблица 2.1

Переводы денежных средств, проведенные через платежную систему в Волгоградской области (в валюте Российской Федерации)

№ п/п	Наименование показателя	2016 год		2017 год		Темпы прироста, снижения (-), %	
		количество, тыс. единиц	сумма, млрд руб.	количество, тыс. единиц	сумма, млрд руб.	количество	сумма
1	2	3	4	5	6	7	8
1	Переводы, проведенные платежной системой Банка России и кредитными организациями (филиалами)	44 054,5	4 189,4	32 401,1	3 212,7	-26,5	-23,3
1.1	<i>в том числе:</i> переводы, проведенные платежной системой Банка России (по распоряжениям клиентов, в том числе кредитных организаций (филиалов), и собственным операциям Банка России)	10 684,0	2 408,3	9 886,6	2 162,5	-7,5	-10,2
	<i>в % к итогу</i>	24,3	57,5	30,5	67,3	x	x
1.2	переводы, проведенные кредитными организациями	33 370,5	1 781,1	22 514,5	1 050,2	-32,5	-41,0
	<i>в % к итогу</i>	75,7	42,5	69,5	32,7	x	x

¹ Показатели раздела 2.1 приведены с учетом данных по кредитным организациям и филиалам региона, без учета данных внутренних структурных подразделений кредитных организаций, филиалов (операционных офисов, операционных касс, кредитно-кассовых офисов), осуществляющих деятельность на территории области

В составе количества и объема платежей, направленных в региональную платежную систему кредитными организациями (филиалами), положительные темпы роста по количеству и по объему продемонстрировали переводы через корсчета, открытые в кредитных организациях. Переводы, направленные в пределах одного подразделения кредитной организации (филиала), через счета межфилиальных расчетов и через платежную систему Банка России сократились как по количеству, так и по объему.

В структуре переводов по способам направления их кредитными организациями (филиалами) для оплаты существенных изменений не произошло: наибольшая доля переводов по количеству направлена в пределах одного подразделения кредитной организации (филиала), в объеме преобладали переводы через счета межфилиальных расчетов (табл. 2.2).

Таблица 2.2

Переводы денежных средств, направленные кредитными организациями (филиалами) в платежную систему в Волгоградской области
(в валюте Российской Федерации)

№ п/п	Наименование показателя	2016 года		2017 года		Темпы прироста, снижения (-), %	
		количество, тыс. единиц	сумма, млрд руб.	количество, тыс. единиц	сумма, млрд руб.	количество	сумма
1	2	3	4	5	6	7	8
1	Переводы, направленные кредитными организациями (филиалами) (по платежам клиентов и собственным платежам) - Итого	39 134,6	2 412,7	27 478,9	1 536,3	-29,8	-36,3
1.1.	<i>в том числе:</i> через корреспондентские счета кредитных организаций, открытые в других кредитных организациях и счета участников расчетов в небанковских кредитных организациях	448,8	14,7	482,1	14,9	7,4	1,4
	<i>в % к итогу</i>	1,1	0,6	1,8	1,0	x	x
1.2.	через счета межфилиальных расчетов	4 867,1	1 415,9	4 653,9	780,4	-4,4	-44,9
	<i>в % к итогу</i>	12,4	58,7	16,9	50,8	x	x
1.3.	в пределах одного подразделения кредитной организации (филиала)	28 054,6	350,5	17 378,6	254,8	-38,1	-27,3
	<i>в % к итогу</i>	71,7	14,5	63,2	16,6	x	x
1.4.	через платежную систему Банка России	5 764,1	631,6	4 964,3	486,2	-13,9	-23,0
	<i>в % к итогу</i>	14,7	26,2	18,1	31,6	x	x

В разрезе применяемых расчетных документов преобладали переводы платежными поручениями. Их доля составила 60,6% по количеству и 98,8% по объему против 45,7 и 98,8% соответственно в январе-декабре 2016 года. Переводы с использованием платежных поручений снизились по количеству на 3,8% и по объему на 23%. Значительная доля по количеству переводов денежных средств приходилась на переводы банковскими ордерами (за 2017 год – 35,6%, за 2016 год – 51,1%) при сохранении низкого удельного веса объема переводов с их использованием (0,8%). Доля переводов с применением платежных требований и инкассовых поручений незначительно увеличилась по количеству, составив соответственно 1 и 2,8% в 2017 году против 0,7 и 2,5% в 2016 году, оставаясь практически неизменной по объему, соответственно 0,1 и 0,2%. Переводы с использованием аккредитивов, увеличившись в 1,8 раза по количеству и в 1,3 раза по объему, занимали незначительный удельный вес (менее 0,1%).

Преобладающая доля переводов осуществлялась с применением электронных технологий (рис. 2.1, 2.2).

Рисунок 2.1

Структура количества переводов в Волгоградской области по видам технологий

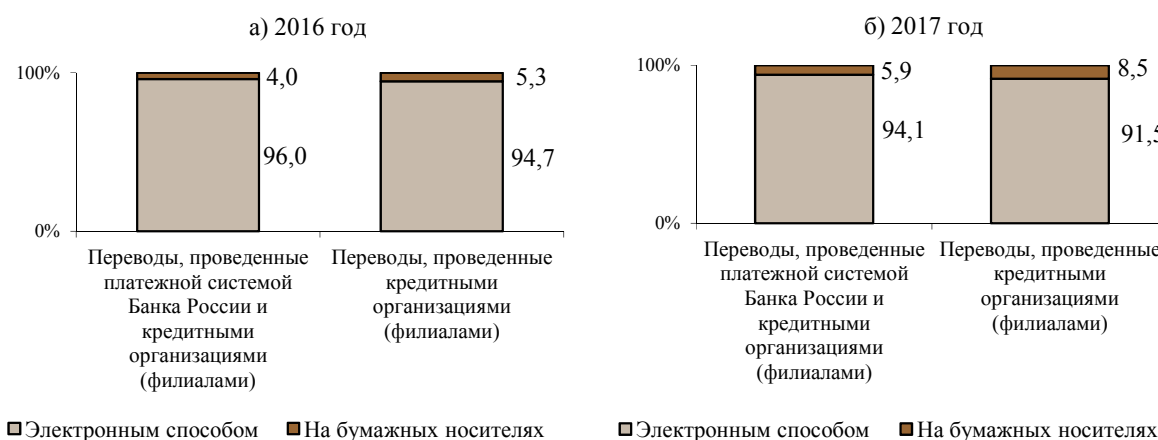
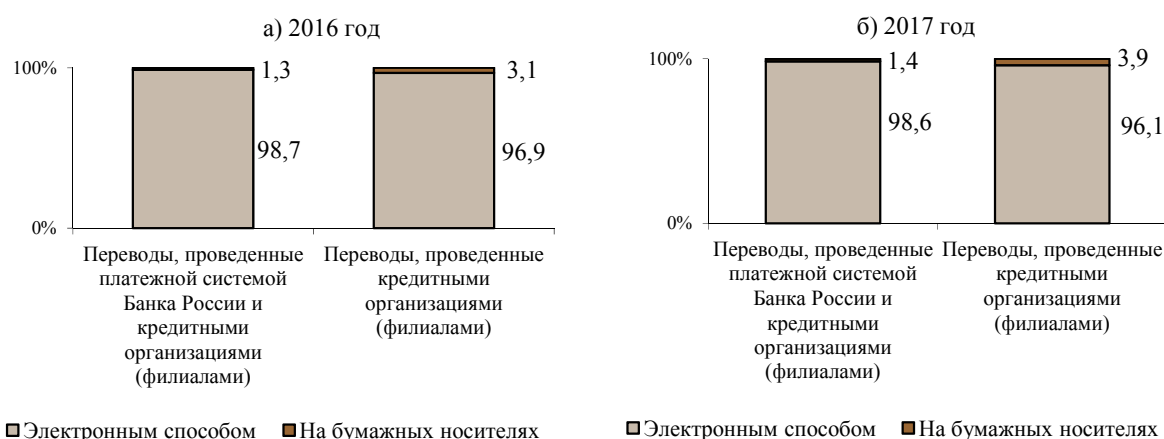


Рисунок 2.2

Структура объема переводов в Волгоградской области по видам технологий



По сравнению с 2016 годом платежи, осуществленные на основании платежных поручений, направленных в кредитные организации (филиалы) клиентами – юридическими и физическими лицами с использованием Интернета и абонентских устройств мобильной связи, снизились на 2,9% по количеству и на 36,9% по объему. Их доля в платежах с использованием платежных поручений, представленных в кредитные организации электронным способом, увеличилась по количеству с 91,5% в 2016 году до 93,2% в 2017 году и снизилась по объему – с 94 до 92,5%.

Рисунок 2.3

Счета, открытые клиентам - юридическим лицам, не являющимся кредитными организациями, и индивидуальным предпринимателям, которые могут использоваться для проведения платежей

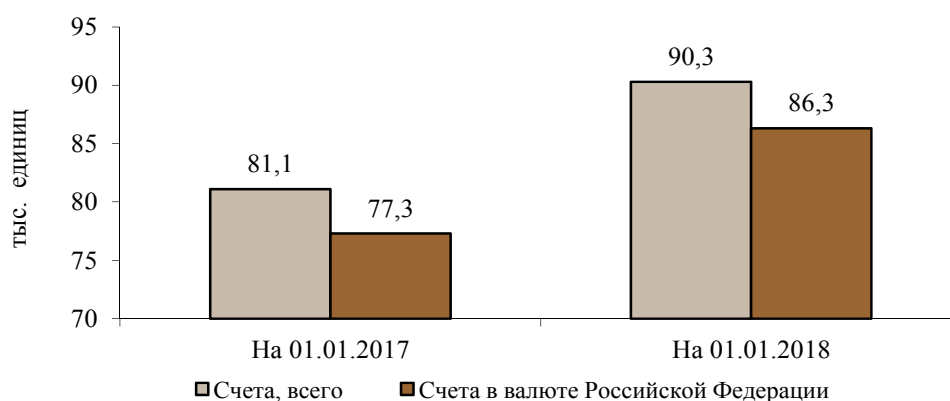
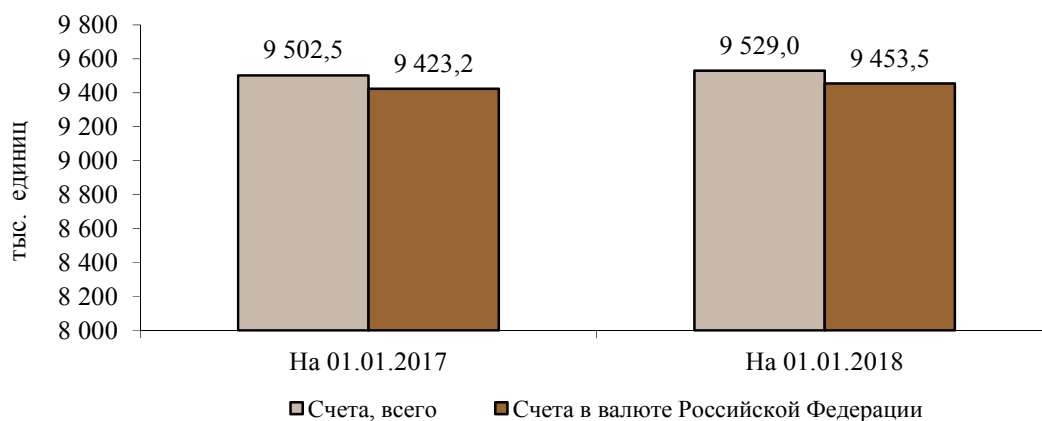


Рисунок 2.4

Счета, открытые клиентам - физическим лицам на основании договора банковского счета и договора банковского вклада, которые могут использоваться для проведения платежей



По состоянию на 01.01.2018 в кредитных организациях (филиалах) региона открыто 9,5 млн счетов в валюте Российской Федерации, которые могут использоваться для проведения платежей, из них на счета юридических лиц и индивидуальных предпринимателей приходится 0,9%, на счета физических лиц – 99,1%. Незначительный рост общего количества счетов на 0,4% по сравнению с 01.01.2017 сопровождался

ростом на 11,6% количества счетов, открытых юридическим лицам и индивидуальным предпринимателям, и на 0,3% количества счетов, открытых физическим лицам (рис. 2.3, 2.4). Количество счетов, открытых в валюте Российской Федерации, в расчете на одного жителя Волгоградской области по сравнению с 01.01.2017 увеличилось с 3,7 до 3,8 единиц.

2.2. Расчеты с использованием платежных карт

Постоянный рост количества эмитированных банковскими учреждениями региона платежных карт, операций с их использованием и развитие инфраструктуры для совершения операций с картами позволили в 2017 году сохранить тенденцию увеличения числа операций по оплате товаров и услуг над операциями по получению наличных.

Таблица 2.3

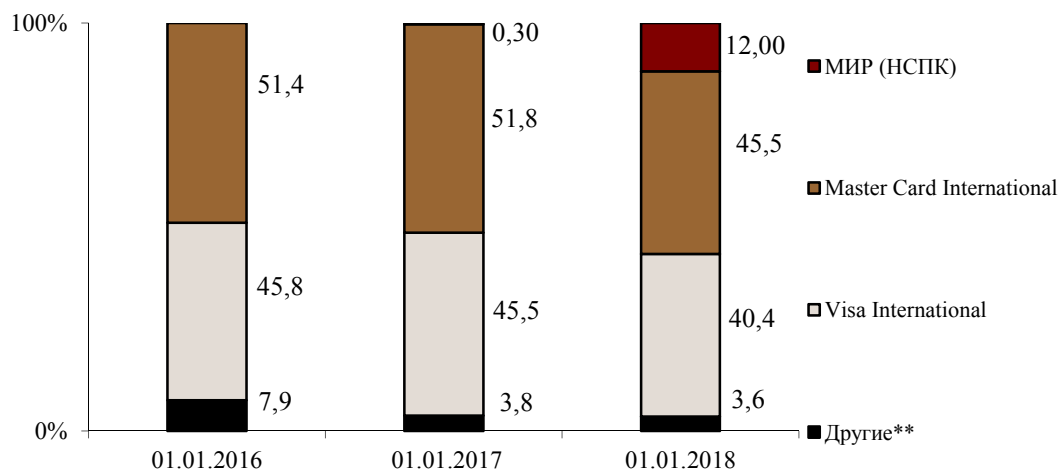
Сведения о деятельности кредитных организаций (филиалов) в части внедрения платежных карт

№ п/п	Наименование показателя	на 01.01.2017	на 01.01.2018	Темпы прироста, снижения (-), %
1	2	3	4	5
1	Количество кредитных организаций (филиалов), осуществляющих эмиссию и эквайринг платежных карт	15	12	-20,0
2	Количество эмитированных карт, всего, единиц	3 519 968	3 859 311	9,6
3	Из общего количества карт, эмитированных кредитными организациями (филиалами), число:	х	х	х
3.1	Расчетных карт	3 171 178	3 497 325	10,3
3.2	Кредитных карт	348 790	361 986	3,8

По состоянию на 01.01.2018 эмиссию и эквайринг платежных карт на территории Волгоградской области осуществляли 12 кредитных организаций (филиалов) или 70,6% от общего количества кредитных организаций (филиалов), расположенных на территории области. Также операции с банковскими картами осуществляли внутренние структурные подразделения кредитных организаций (филиалов). В 2017 году количество эмитированных на территории региона банковских карт увеличилось на 9,6%. Основной объем эмиссии (90,6%) приходился на расчетные карты (табл. 2.3).

Региональный рынок карт представлен 6 международными и 9 российскими платежными системами. В долевом рейтинге эмитируемых карт лидирующие позиции принадлежали картам международных платежных систем Visa и Master Card – 85,9% в общем количестве карт. Доля карт платежной системы Мир выросла с 0,3 до 12% (рис. 2.5).

Структура платежных карт, эмитированных кредитными организациями (филиалами), в разрезе платежных систем*



* Структура превышает 100%, так как в составе платежных карт присутствуют совмещенные продукты.

** В категорию «другие» включаются платежные системы, удельный вес которых незначителен в общем объеме: American Express, avangard.ru, China UnionPay, ЕПСС УЭК, JCB Int, Золотая корона, АЛЬФА-БАНК, РОСБАНК, DINERS CLUB, Русский Стандарт, Мультисервисная платежная система, Объединенная расчетная система.

При сокращении количества операций по снятию наличных, совершенных с использованием карт на территории Волгоградской области, операции по оплате товаров и услуг продемонстрировали значительные темпы роста, увеличившись на 43,3% по количеству и на 37,1% по объему. В результате доля безналичных операций с использованием карт выросла с 66,8 до 74,8% в общем количестве и с 21,4 до 26,2% в общем объеме операций. Средняя сумма безналичной операции с начала года снизилась на 3,6%, составив 0,75 тыс. рублей против 0,78 тыс. рублей в январе-декабре 2016 года (табл. 2.4).

Наибольшая доля (99,7% по количеству и 97,4% по объему) операций с использованием карт, выданных на территории региона, совершена физическими лицами. При этом темпы роста операций с использованием карт, совершенных юридическими лицами (рост в 1,9 раза по количеству и в 2,5 раза по объему), значительно превышали темпы роста по операциям физических лиц.

Изменения в инфраструктуре, предназначенной для выдачи наличных денежных средств и осуществления расчетов с использованием карт, характеризовались снижением общего числа банкоматов и платежных терминалов, ростом количества электронных терминалов, используемых для оплаты товаров и услуг (табл. 2.5).

Показатели, характеризующие развитие рынка платежных карт

№ п/п	Наименование показателя	01.01.2017 (за 2016 год)	01.01.2018 (за 2017 год)	Темпы прироста, снижения (-), %
1	2	3	4	5
1	Количество карт в использовании, единиц	3 519 968	3 859 311	9,6
2	Сведения об операциях, совершенных с использованием карт, эмитированных кредитными организациями (филиалами), расположенными на территории региона, всего:	x	x	x
	- количество, единиц	243 616 764	327 164 372	34,3
	- сумма, млн руб.	551 603,0	691 337,0	25,3
	в том числе:	x	x	x
2.1	по получению наличных денежных средств	x	x	x
	- количество, единиц	54 473 771	52 695 531	-3,3
	- сумма, млн руб.	316 753,0	325 141,0	2,6
2.2	по оплате товаров и услуг	x	x	x
	- количество, единиц	171 099 844	238 576 875	39,4
	- сумма, млн руб.	119 991,0	164 761,0	37,3
2.3	таможенные платежи	x	x	x
	- количество, единиц	276	135	-51,1
	- сумма, млн руб.	16	13	18,8
2.4	прочие операции	x	x	x
	- количество, единиц	18 042 873	35 891 831	98,9
	- сумма, млн руб.	114 843,0	201 422,0	75,4
3	Сведения об операциях, совершенных на территории региона с использованием карт эмитентов-резидентов и нерезидентов, всего:	x	x	x
	- количество, единиц	166 266 175	212 924 813	28,1
	- сумма, млн руб.	404 195,0	452 900,0	12,0
	в том числе:	x	x	x
3.1	по получению наличных денежных средств	x	x	x
	- количество, единиц	55 143 071	53 714 590	-2,6
	- сумма, млн руб.	317 691,0	334 285,0	5,2
3.2	по оплате товаров и услуг	x	x	x
	- количество, единиц	111 123 104	159 210 223	43,3
	- сумма, млн руб.	86 504,0	118 615,0	37,1

Таблица 2.5

Инфраструктура рынка платежных карт

на конец периода, единиц

№ п/п	Наименование показателя	На 01.01.2017	На 01.01.2018	Темпы прироста, снижения (-), %
1	2	3	4	5
1	Количество банкоматов и платежных терминалов	2 619	2 585	-1,3
2	Количество электронных терминалов, установленных в пунктах выдачи наличных	2 564	2 330	-9,1
3	Количество импринтеров, установленных в пунктах выдачи наличных	14	21	50,0
4	Количество электронных терминалов, установленных в организациях торговли (услуг), и электронных терминалов удаленного доступа	22 297	29 703	33,2
5	Количество импринтеров, установленных в торговых-сервисных точках	153	142	-7,2

2.3. Розничные платежи

В 2017 году увеличились безналичные платежи физических лиц на фоне снижения объема розничных платежей наличными денежными средствами.

Таблица 2.6

Сведения о наличных и безналичных розничных платежах, объеме платных услуг населению, обороте общественного питания и розничной торговли¹

млн рублей				
№ п/п	Наименование показателя	2016 год	2017 год	Темпы прироста, снижения, % (прирост, снижение в п.п.)
1	2	3	4	5
1	Общий объем платных услуг населению, оборот общественного питания и розничной торговли	497 721,8	506 715,7	1,8
2	Объем наличных и безналичных розничных платежей, всего, в том числе:	354 194,3	364 009,7	2,8
2.1	Объем операций наличными деньгами	210 534,9	188 406,8	-10,5
2.2	Объем безналичных операций, всего, из них:	143 659,4	175 602,9	22,2
2.2.1	платежи с использованием банковского счета	29 836,2	31 926,2	7,0
2.2.2	платежи с использованием платежных карт	86 503,6	118 615,4	37,1
2.2.3	переводы без открытия банковского счета	27 319,6	25 061,3	-8,3
3	Доля безналичных розничных платежей в общем объеме розничных платежей, %	40,6	48,2	7,6 п.п.
4	Доля безналичных розничных платежей в общем объеме платных услуг населению, обороте общественного питания и розничной торговли, %	28,9	34,7	5,8 п.п.
5	Доля безналичных операций, совершенных с использованием платежных карт, в общем объеме платных услуг населению, обороте общественного питания и розничной торговли, %	17,4	23,4	6,0 п.п.

В 2017 году наличными денежными средствами населением оплачено 37,2% (в 2016 году – 42,3%) от общего объема платных услуг, оборота общественного питания и розничной торговли (далее – оборот розничной торговли). Результатом роста объема платежей с использованием безналичных платежных инструментов на фоне снижения платежей наличными деньгами стало увеличение доли безналичных розничных платежей в общем объеме розничных платежей. В разрезе безналичных платежных инструментов наибольшая доля в обороте розничной торговли (23,4%) приходилась на платежи с использованием платежных карт (табл. 2.6).

Банковские карты все чаще использовались именно как платежный инструмент. Стабильный рост количества (в 1,4 раза) и объема (в 1,4 раза) операций с использованием платежных карт привели к существенному увеличению их доли в

¹ Объем платных услуг населению, оборот общественного питания и розничной торговли по данным территориального органа Федеральной службы государственной статистики по Волгоградской области.

составе безналичных розничных платежей. Доля платежей с использованием и без использования банковских счетов снизилась (рис. 2.6, 2.7).

Рисунок 2.6

Структура количества безналичных розничных платежей, совершенных на территории региона с использованием различных видов платежных инструментов

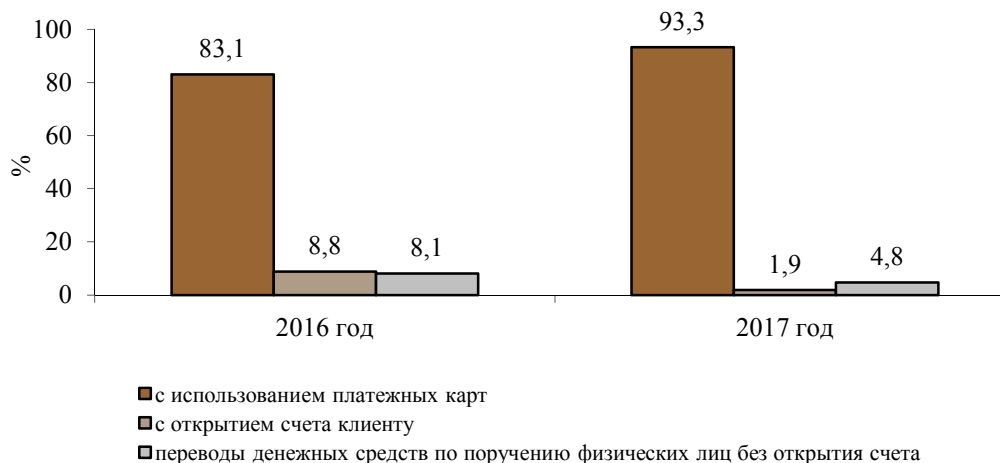
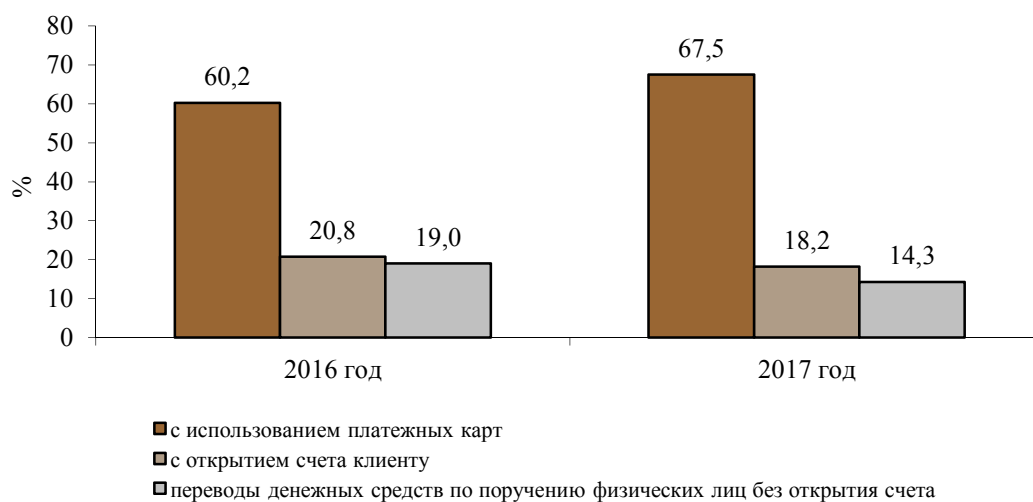


Рисунок 2.7

Структура объема безналичных розничных платежей, совершенных на территории региона с использованием различных видов платежных инструментов



Самые незначительные по сумме платежи осуществлялись с использованием платежных карт (в среднем менее 1 тыс. рублей). Средняя сумма одного перевода без открытия банковских счетов составила 3 тыс. рублей против 2,5 тыс. рублей в 2016 году. Средняя величина одного перевода с использованием банковских счетов увеличилась с 2,6 до 10,2 тыс. рублей. При этом средняя сумма перевода посредством платежного поручения составила 161,7 тыс. рублей против 108,1 тыс. рублей в 2016 году.

Доля платежей с использованием платежных поручений, направленных в кредитные организации (филиалы) клиентами - физическими лицами через Интернет и мобильные телефоны, в общем количестве и объеме платежей, осуществленных на

основании платежных поручений, направленных электронным способом, составила соответственно 91,8 и 71% (в 2016 году – 96,9 и 84,2%).

Таблица 2.7

Обеспеченность региона инфраструктурой для совершения операций с использованием платежных карт

№ п/п	Наименование показателя	на 01.01.2017	на 01.01.2018
1	Количество карт, приходящихся на 1 банкомат, единиц	1 344	1 493
2	Количество карт, приходящихся на одно устройство для оплаты товаров и услуг, единиц	145	122
3	Процент использования карт, %	57,1	60,8

В результате стабильного роста количества электронных устройств, принимающих платежные карты для оплаты товаров и услуг (прирост относительно 01.01.2017 составил 30,7%), улучшился уровень инфраструктурной обеспеченности безналичных операций с использованием карт. Увеличился процент использования карт населением региона (табл. 2.7).

3. ПРИВЛЕЧЕНИЕ И РАЗМЕЩЕНИЕ СРЕДСТВ¹

3.1. Привлечение средств на территории Волгоградской области

Объем средств клиентов, привлеченных кредитными организациями, увеличился и по-прежнему превышал сумму задолженности по кредитам, предоставленным заемщикам региона.

Увеличение объема средств клиентов (некредитных организаций), привлеченных кредитными организациями за 2017 год, было обусловлено увеличением средств на счетах государственных и негосударственных организаций, средств индивидуальных предпринимателей, во вкладах (депозитах) физических лиц. При этом сократился объем депозитов юридических лиц. В целом по России объем привлеченных кредитными организациями средств клиентов также возрос (табл. 3.1).

Таблица 3.1

Объем средств клиентов, привлеченных на территории Волгоградской области

млрд рублей

№ п/п	Наименование показателя	Волгоградская область			Российская Федерация		
		01.01. 2017	01.01. 2018	Темп прироста, снижения (-), в %	01.01. 2017	01.01. 2018	Темп прироста, снижения (-), в %
1	2	4	4	5	6	7	8
1	Средства клиентов (некредитных организаций)	283,5	302,4	6,7	50 113,5	53 117,3	6,0
1.1	из них: Средства бюджетов всех уровней и внебюджетных фондов	0,0	0,0	x	8,3	11,0	33,4
1.2	Средства на счетах государственных и негосударственных организаций	36,6	41,4	13,1	8 624,2	8 926,0	3,5
1.3	Средства индивидуальных предпринимателей	3,9	5,5	40,1	331,4	460,3	38,9
1.4	Депозиты юридических лиц	20,0	17,1	-14,5	11 564,0	13 665,0	18,2
1.5	Вклады (депозиты) физических лиц	220,2	236,2	7,2	24 303,4	26 092,6	7,4

В Волгоградской области основная доля средств клиентов традиционно приходится на депозиты физических лиц, удельный вес которых на 01.01.2018 составил 78,1% (в целом по Российской Федерации – 49,1%). Доля депозитов юридических лиц (5,7%) и доля средств на счетах государственных и негосударственных организаций

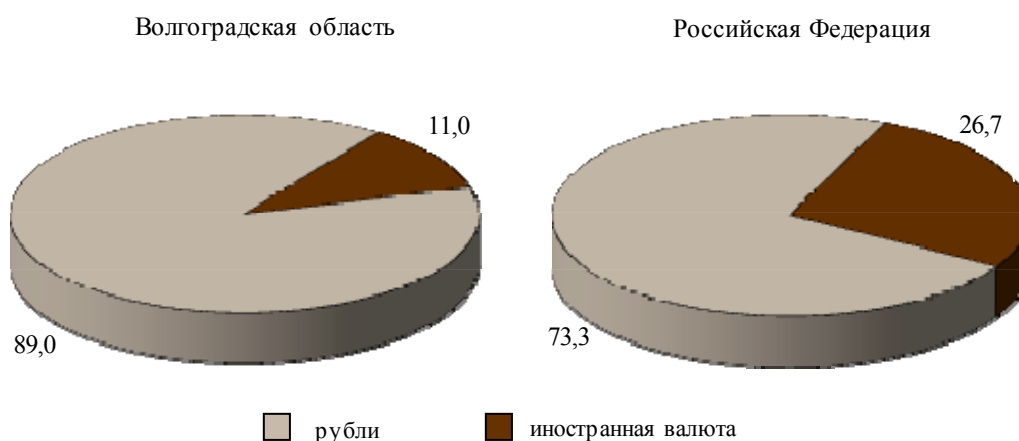
¹ Источником информации являются сводные данные Банка России по формам отчетности кредитных организаций 0409302 «Сведения о привлеченных и размещенных средствах», 0409316 «Сведения о жилищных кредитах».

(13,7%) в составе средств клиентов в регионе были ниже, чем в целом по Российской Федерации – 25,7 и 16,8% соответственно.

Привлечение средств и в Волгоградской области, и в целом по Российской Федерации осуществлялось в основном в национальной валюте. При этом в Волгоградской области доля средств, привлеченных в российских рублях, была значительно выше, чем в целом по Российской Федерации (рис 3.1).

Рисунок 3.1

Соотношение привлеченных средств в рублях и иностранной валюте на 01.01.2018, в %



В 2017 году в регионе продолжилась тенденция превышения суммы привлеченных средств над объемом задолженности по предоставленным кредитам. По состоянию на 01.01.2018 остаток средств клиентов (некредитных организаций), привлеченных кредитными организациями, превышал задолженность по кредитам, предоставленным экономическим субъектам региона, на 11,3 млрд рублей или на 3,9% (на 01.01.2017 остаток привлеченных средств клиентов превышал задолженность по предоставленным кредитам на 10,3 млрд рублей или на 3,8%). В целом по России средства клиентов (некредитных организаций), привлеченные банковским сектором Российской Федерации, превышали задолженность по кредитам, предоставленным экономическим субъектам, на 28,4%.

3.2. Динамика объема кредитов, предоставленных экономическим субъектам Волгоградской области

Повысился объем предоставленных кредитов экономическим субъектам Волгоградской области за счет роста кредитования физических лиц. По жилищным и ипотечным жилищным кредитам продолжилось снижение процентных ставок до минимального значения с 2009 года.

В 2017 году по сравнению с 2016 годом объемы кредитования экономических субъектов Волгоградской области незначительно снизились. При этом кредитование физических лиц возросло. В целом по Российской Федерации объемы предоставленных кредитов увеличились (табл. 3.2).

Таблица 3.2

Динамика объема и состава кредитов, предоставленных экономическим субъектам
млрд рублей

№ п/п	Наименование показателя	Волгоградская область			Российская Федерация		
		2016 год	2017 год	Темп прироста, %	2016 год*	2017 год	Темп прироста, %
1	2	3	4	5	6	7	8
1	Кредиты, предоставленные экономическим субъектам, всего	256,8	254,7	-0,8	42 789,9	47 686,5	11,4
1.1	в том числе: Юридическим лицам и индивидуальным предпринимателям, всего	166,7	138,9	-16,7	35 579,6	38 452,7	8,1
1.1.1	из них: субъектам малого и среднего предпринимательства	62,7	57,6	-8,1	5 302,6	6 117,2	15,4
1.2	Физическим лицам	90,1	115,7	28,4	7 210,3	9 233,7	28,1

* Уточнены данные по строкам 1.1, 1.1.1 графы 6.

Рисунок 3.2

Изменение объемов кредитования экономических субъектов Волгоградской области в 2016-2017 годах*



* Уточнены данные за II и III квартал 2017 г. «выданные кредиты, всего»

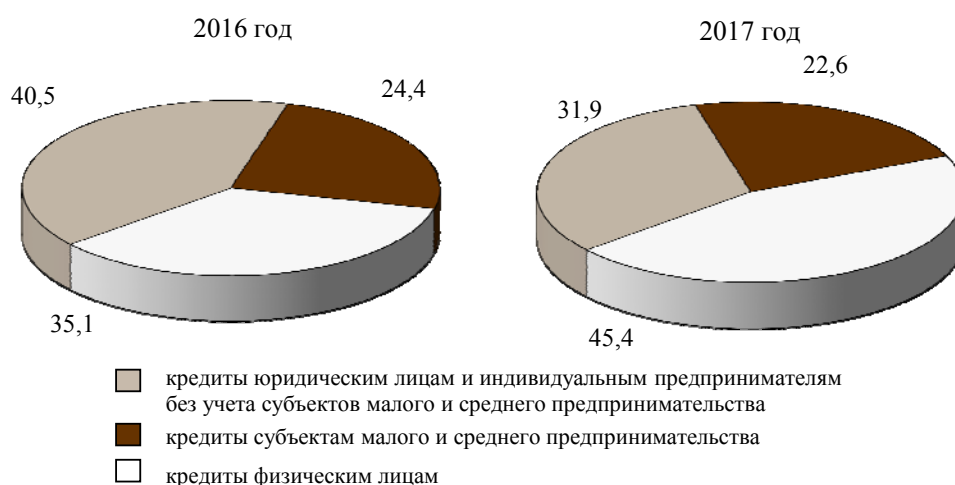
В IV квартале 2017 года по сравнению с III кварталом 2017 года отмечался рост объема кредитов, предоставленных экономическим субъектам Волгоградской области (рис 3.2). Рост составил 14,2%, в том числе по кредитам юридическим лицам и индивидуальным предпринимателям – 9,1%. Объемы кредитования физических лиц

Волгоградской области в IV квартале 2017 года возросли на 20,1%. В целом по Российской Федерации в IV квартале 2017 года по сравнению с III кварталом 2017 года объем также возрос на 14,1%.

В структуре объема кредитов, предоставленных экономическим субъектам региона, в 2017 году по сравнению с 2016 годом увеличился удельный вес кредитов, предоставленных физическим лицам, при одновременном сокращении доли кредитов, предоставленных юридическим лицам и индивидуальным предпринимателям, в том числе субъектам малого и среднего бизнеса (рис. 3.3).

Рисунок 3.3

Структура объема предоставленных кредитов экономическим субъектам Волгоградской области, в %



Из общего объема кредитов, предоставленных юридическим лицам и индивидуальным предпринимателям Волгоградской области, 22,9% было направлено на завершение расчетов при недостатке средств на расчетном счете (кредиты овердрафт). В целом по Российской Федерации данный показатель был ниже – 15,0%.

В 2017 году наибольшее влияние на сокращение объемов кредитования юридических лиц и индивидуальных предпринимателей оказало уменьшение кредитования предприятий обрабатывающих производств (на 35,9%). При этом наибольшее сдерживающее влияние на отрицательную динамику кредитования оказало увеличение объема кредитов, предоставленных сельскохозяйственным организациям (на 12,8%) (табл. 3.3).

**Структура объема кредитов, предоставленных юридическим лицам
и индивидуальным предпринимателям в 2017 году**

млрд рублей

№ п/п	Категории кредитозаемщиков	Волгоградская область		Российская Федерация	
		Сумма	Удельный вес, %	Сумма	Удельный вес, %
1	2	3	4	5	6
1	Юридические лица и индивидуальные предприниматели, всего	138,9	х	38 452,7	х
	в том числе:				
1.1	на завершение расчетов	31,8	х	5 764,1	х
1.2	по видам деятельности:	107,2	100,0	32 688,6	100,0
	в том числе:				
1.2.1	добыча полезных ископаемых, всего	1,3	1,2	2 409,9	7,4
1.2.1.1	из них: добыча топливно-энергетических полезных ископаемых	1,3	1,2	2 177,9	6,7
1.2.2	обрабатывающие производства	41,7	38,9	8 191,2	25,1
1.2.2.1	производство пищевых продуктов, включая напитки, и табака	17,4	16,2	1 936,0	5,9
1.2.2.2	обработка древесины и производство изделий из дерева	0,024	0,022	70,0	0,2
1.2.2.3	целлюлозно-бумажное производство; издательская и полиграфическая деятельность	0,24	0,2	111,1	0,3
1.2.2.4.	производство кокса, нефтепродуктов и ядерных материалов	0,5	0,4	1 973,4	6,0
1.2.2.5	химическое производство	9,8	9,2	645,5	2,0
1.2.2.6	производство прочих неметаллических минеральных продуктов	2,1	2,0	217,1	0,7
1.2.2.7	металлургическое производство и производство готовых металлических изделий	6,7	6,3	1 153,0	3,5
1.2.2.8	производство машин и оборудования	0,4	0,3	368,2	1,1
1.2.2.8.1	в том числе: производство машин и оборудования для сельского и лесного хозяйства	0,01	0,01	18,7	0,1
1.2.2.9	производство транспортных средств и оборудования	0,9	0,9	964,7	3,0
1.2.2.9.1	в том числе: производство автомобилей	0,9	0,8	186,5	0,6
1.2.3	производство и распределение электроэнергии, газа и воды	0,8	0,7	1 927,4	5,9
1.2.4	сельское хозяйство, охота и лесное хозяйство	18,5	17,3	998,2	3,1
1.2.4.1	из них: сельское хозяйство, охота и предоставление услуг в этих областях	18,5	17,2	964,3	2,9
1.2.5	строительство	4,1	3,8	1 628,2	5,0
1.2.5.1	из них: строительство зданий и сооружений	4,0	3,7	1 309,3	4,0
1.2.6	транспорт и связь	3,8	3,5	1 856,9	5,7
1.2.6.1	из них: деятельность воздушного транспорта, подчиняющегося и не подчиняющегося расписанию	0,03	0,03	62,1	0,2
1.2.7	Оптовая и розничная торговля; ремонт автотранспортных средств, мотоциклов, бытовых изделий и предметов личного пользования	32,9	30,7	8 693,5	26,6
1.2.8	операции с недвижимым имуществом, аренда и предоставление услуг	3,4	3,2	2 401,8	7,3
1.2.9	прочие виды деятельности	0,8	0,8	4 581,6	14,0

Вследствие изменений объемов кредитования в 2017 году по сравнению с 2016 годом в структуре по видам деятельности наиболее заметно снизилась доля кредитов, предоставленных предприятиям обрабатывающих производств (на 9,7 п.п.). Наибольшее увеличение доли предоставленных кредитов отмечалось в сельском хозяйстве (на 5,0 п.п.).

Кредитование экономических субъектов Волгоградской области осуществлялось в основном в валюте Российской Федерации. Доля кредитов в иностранной валюте в 2017 году составила 1,8% (в 2016 году – 2,7%). В целом по Российской Федерации доля указанных кредитов была выше – 7,8% (в 2016 году – 7,7%).

В 2017 году по сравнению с прошлым годом в Волгоградской области, как и в целом по Российской Федерации, отмечался рост объемов и количества жилищных и ипотечных жилищных кредитов (табл. 3.4).

Таблица 3.4

Данные по жилищным кредитам, предоставленным физическим лицам

№ п/п	Наименование показателя	Волгоградская область			Российская Федерация		
		2016 год*	2017 год	Темп прироста/снижения (-), в %	2016 год*	2017 год	Темп прироста/снижения (-), в %
1	2	3	4	5	6	7	8
1	Жилищные кредиты						
1.1	Объем кредитов, млн рублей	18 004,4	25 116,3	39,5	1 483 128,1	2 028 388,7	36,8
1.2	Количество, единиц	13 096	16 664	27,2	863 858	1 092 339	26,4
1.3	Средний размер одного кредита, млн рублей	1,37	1,51	9,6	1,72	1,86	8,2
2	Ипотечные жилищные кредиты						
2.1	Объем кредитов, млн рублей	17 993,3	25 107,7	39,5	1 473 341,1	2 021 942,9	37,2
2.2	Количество, единиц	13 078	16 647	27,3	856 461	1 086 950	26,9
2.3	Средний размер одного кредита, млн рублей	1,38	1,51	9,6	1,72	1,86	8,1

* Уточнены данные по строкам 1.1, 1.2, 2.1, 2.2 графы 3 и графы 6.

В Волгоградской области, как и в целом по России, средние размеры жилищного и ипотечного жилищного кредита возросли. При этом средние размеры указанных кредитов в регионе были ниже общероссийского уровня (табл. 3.4).

В 2017 году по сравнению с 2016 годом отмечалось снижение процентных ставок по жилищным и ипотечным жилищным кредитам (до минимального уровня с 2009 года) при одновременном незначительном увеличении сроков кредитования. Это было характерно как для Волгоградской области, так и в целом для Российской Федерации (табл. 3.5).

Средневзвешенные сроки кредитования и процентные ставки по жилищным кредитам, предоставленным физическим лицам, в рублях

№ п/п	Наименование показателя	Волгоградская область		Российская Федерация	
		2016 год	2017 год	2016 год	2017 год
1	2	3	4	5	6
1	Жилищные кредиты				
1.1	Средневзвешенный срок кредитования, месяцев	183,0	188,2	182,2	186,4
1.2	Средневзвешенная ставка, %	12,5	10,6	12,5	10,6
2	Ипотечные жилищные кредиты				
2.1	Средневзвешенный срок кредитования, месяцев	183,1	188,2	183,0	186,8
2.2	Средневзвешенная ставка, %	12,5	10,6	12,5	10,6

3.3. Задолженность по кредитам, предоставленным экономическим субъектам Волгоградской области

Возросла величина как совокупной задолженности по кредитам, так и задолженности, «очищенной» от просроченной.

В 2017 году увеличилась задолженность по кредитам, предоставленным экономическим субъектам Волгоградской области. Это было обусловлено ростом задолженности по кредитам физическим лицам. Величина совокупной задолженности по кредитам, «очищенная» от просроченной задолженности, также возросла – на 7,2%. В целом по Российской Федерации также отмечался рост задолженности по предоставленным кредитам (табл. 3.6).

За 2017 год незначительно снизилась просроченная задолженность по предоставленным кредитам, что было обусловлено снижением просроченной задолженности по кредитам, предоставленным юридическим лицам и индивидуальным предпринимателям, в том числе по кредитам, предоставленным субъектам малого и среднего бизнеса (табл. 3.6).

Снижение просроченной задолженности за 2017 год привело к уменьшению ее доли в общей величине задолженности по кредитам (с 9,0% до 8,4%) и было обусловлено сокращением доли просроченной задолженности в совокупной задолженности по кредитам юридическим лицам и индивидуальным предпринимателям (с 8,5 до 8,4%) и ее снижением в величине кредитов физическим лицам (с 9,5 до 8,5%).

Самая высокая доля просроченной задолженности по-прежнему отмечалась по кредитам субъектам малого и среднего предпринимательства, несмотря на ее сокращение с 12,4 до 10,8%.

В целом по Российской Федерации доля просроченной задолженности в совокупной задолженности по кредитам также снизилась и составила 6,8%, оставаясь при этом ниже, чем в Волгоградской области.

Таблица 3.6

Задолженность по кредитам экономическим субъектам

млрд рублей

№ п/п	Наименование показателя	Волгоградская область			Российская Федерация		
		01.01. 2017	01.01. 2018	Темп прироста, снижения (-), в %	01.01. 2017*	01.01. 2018	Темп прироста, снижения (-), в %
1	2	3	4	5	6	7	8
1	Задолженность по кредитам, предоставленным экономическим субъектам, всего	273,2	291,1	6,6	38 977,8	41 354,8	6,1
	<i>из нее:</i> <i>просроченная задолженность</i>	<i>24,6</i>	<i>24,6</i>	<i>-0,2</i>	<i>2 803,7</i>	<i>2 793,2</i>	<i>-0,4</i>
1.1	в том числе: Юридическим лицам и индивидуальным предпринимателям, всего	134,2	133,5	-0,6	28 204,1	29 219,4	3,6
	<i>из нее:</i> <i>просроченная задолженность</i>	<i>11,5</i>	<i>11,2</i>	<i>-2,6</i>	<i>1 947,6</i>	<i>1 946,6</i>	<i>-0,1</i>
1.1.1	<i>из них:</i> субъектам малого и среднего предпринимательства	46,9	43,6	-6,9	4 468,9	4 169,9	-6,7
	<i>из нее:</i> <i>просроченная задолженность</i>	<i>5,8</i>	<i>4,7</i>	<i>-19,0</i>	<i>636,0</i>	<i>622,7</i>	<i>-2,1</i>
1.2	Физическим лицам	139,0	157,6	13,4	10 773,7	12 135,4	12,6
	<i>из нее:</i> <i>просроченная задолженность</i>	<i>13,1</i>	<i>13,4</i>	<i>1,9</i>	<i>856,1</i>	<i>846,6</i>	<i>-1,1</i>

* Уточнены данные по строке 1.1.1 графы 6.

4. ОПЕРАЦИИ С НАЛИЧНОЙ ИНОСТРАННОЙ ВАЛЮТОЙ¹

В январе-декабре 2017 года наблюдалось снижение как предложения населением наличной иностранной валюты, так и спроса населения на наличную иностранную валюту по сравнению с аналогичным периодом предыдущего года.

По состоянию на 01.01.2018 операции с наличной иностранной валютой на территории Волгоградской области осуществляли 4 уполномоченных банка и 12 филиалов, головные офисы которых находятся за пределами Волгоградской области. Операции с наличной иностранной валютой с участием физических лиц, по отчетным данным уполномоченных банков и филиалов, производились в 228 внутренних структурных подразделениях, а также в 16 операционных кассах в кассовом узле уполномоченных банков (филиалов).

В анализируемом периоде наблюдалось снижение активности рынка наличной иностранной валюты (объем поступившей и израсходованной валюты) на 4,7% по сравнению с январем-декабром 2016 года. Так, в уполномоченные банки и филиалы поступило наличной иностранной валюты на сумму 339,6 млн долларов США², израсходовано – 343,6 млн долларов США. Основными источниками поступлений валюты являлись зачисления на счета физических лиц, покупка наличной иностранной валюты у физических лиц, а основными источниками расходования валюты являлись продажа физическим лицам и выдача со счетов физических лиц.

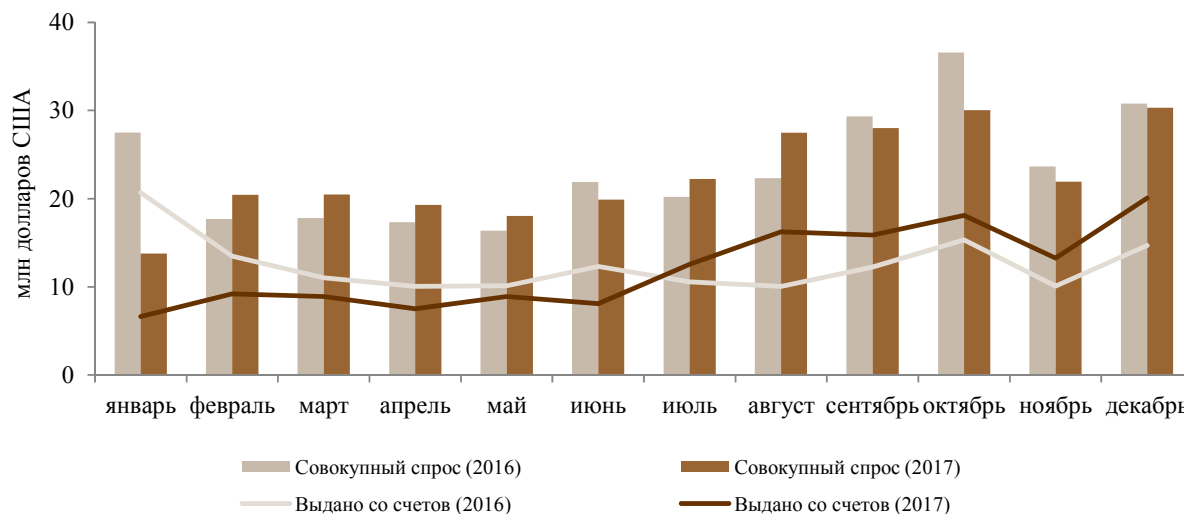
За январь-декабрь 2017 года совокупный спрос населения на наличную иностранную валюту (сумма купленной в уполномоченных банках (филиалах), полученной по конверсии и снятой с валютных счетов наличной иностранной валюты) по сравнению с январем-декабром 2016 года снизился на 3,4% и составил 271,9 млн долларов США. Спрос физических лиц на наличную иностранную валюту снизился на 3,3% и составил 126,5 млн долларов США. Сумма выдачи со счетов снизилась на 3,5%, составив 145,4 млн долларов США.

Максимальные показатели совокупного спроса населения на наличную иностранную валюту приходились на октябрь и декабрь 2017 года (по 30,0 млн долларов США в каждом месяце). Максимальные объемы выдачи со счетов в иностранной валюте отмечались в октябре и декабре 2017 года и составили по 18,0 и 20,0 млн долларов США соответственно. Максимальные объемы продажи иностранной валюты физическим лицам наблюдались в сентябре 2017 года и составили 12,1 млн долларов США.

¹ Подраздел подготавливается на основании данных отчетности по форме 0409601 «Об операциях с наличной иностранной валютой и чеками в иностранной валюте» с учетом данных Волгоградского отделения № 8621 ПАО Сбербанк.

² Здесь и далее данные приведены в USD-эквиваленте.

Динамика совокупного спроса физических лиц на наличную иностранную валюту

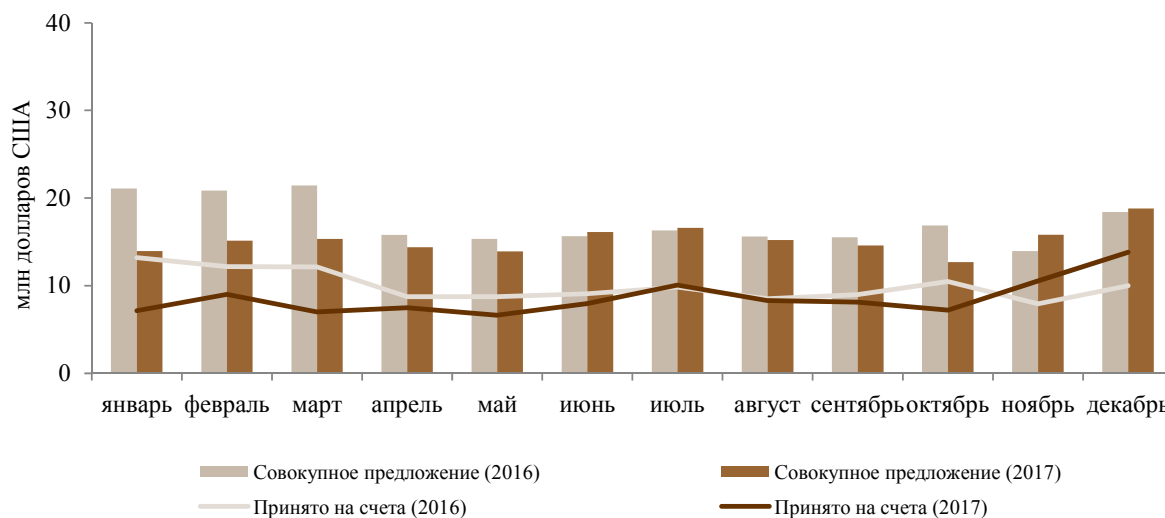


Если рассматривать совокупный спрос в разрезе валют, то спрос населения на американскую валюту вырос на 1,6% и составил 204,8 млн долларов США (за январь-декабрь 2016 года этот показатель составлял 201,7 млн долларов США). За январь-декабрь 2017 года населением было куплено 94,5 млн долларов США, что на 2,0% меньше, чем в январе-декабре 2016 года. Выдано физическим лицам с их валютных счетов 110,4 млн долларов США, что на 4,8% больше, чем в январе-декабре 2016 года. Средний курс продажи долларов США составил 58,7416 рубля.

Спрос населения на евро снизился на 18,1%, составив 58,0 млн евро. За январь-декабрь 2017 года населением было куплено 28,0 млн евро, что на 9,1% меньше, чем за январь-декабрь 2016 года. Выдано физическим лицам с их валютных счетов 30,0 млн евро, что на 25,0% меньше, чем в январе-декабре 2016 года. Средний курс продажи евро составил 66,3892 рублей.

Совокупное предложение населением наличной иностранной валюты (сумма проданной физическими лицами уполномоченным банкам (филиалам), направленной на конверсию и зачисленной на валютные счета наличной иностранной валюты) за январь-декабрь 2017 года снизилось на 11,7% по сравнению с январем-декабром 2016 года, составив 182,5 млн долларов США. Уменьшение совокупного предложения обусловлено как снижением продажи физическими лицами наличной иностранной валюты уполномоченным банкам (филиалам) на 9,0% – до 79,3 млн долларов США, так и снижением зачислений на валютные счета на 13,8% – до 103,2 млн долларов США.

Динамика совокупного предложения физическими лицами наличной иностранной валюты



Наибольшие показатели совокупного предложения населением наличной иностранной валюты пришлись на декабрь 2017 года и составили 19,0 млн долларов США. Максимум зачислений на счета физических лиц в иностранной валюте пришелся на декабрь 2017 года и составил 14,0 млн долларов США. Максимум продаж населением иностранной валюты пришелся на март и июнь 2017 года и составил 8,3 и 8,2 млн долларов США соответственно.

Если рассматривать совокупное предложение в разрезе валют, то совокупное предложение населением американской валюты снизилось на 7,7% и составило 131,6 млн долларов США (за январь-декабрь 2016 года этот показатель составлял 142,7 млн долларов США). За январь-декабрь 2017 года населением было продано уполномоченным банкам 56,7 млн долларов США, что на 7,9% меньше, чем в январе-декабре 2016 года. Принято для зачисления на валютные счета физических лиц 75,0 млн долларов США, что на 7,6% меньше, чем в январе-декабре 2016 года. Средний курс покупки долларов США составил 57,6686 рубля.

Совокупное предложение населением евро за январь-декабрь 2017 года снизилось на 21,6%, составив 44,3 млн евро. При этом продано населением уполномоченным банкам (филиалам) 19,8 млн евро, что на 12,6% меньше, чем в январе-декабре 2016 года, а поступило на валютные счета от населения 24,6 млн евро, что на 27,6% меньше, чем в январе-декабре 2016 года. Средний курс покупки евро составил 65,0198 рубля.

5. ИСПОЛЬЗОВАНИЕ ИНСТРУМЕНТОВ ДЕНЕЖНО-КРЕДИТНОГО РЕГУЛИРОВАНИЯ, ПРЕДЛАГАЕМЫХ БАНКОМ РОССИИ

5.1. Участие кредитных организаций (филиалов) в операциях рефинансирования Банка России

В 2017 году сократилась потребность кредитных организаций (филиалов) региона в кредитах Банка России.

По состоянию на 01.01.2018 у 3 из 4 действующих в регионе кредитных организаций заключены генеральные кредитные договоры на предоставление кредитов Банка России, обеспеченных залогом (блокировкой) ценных бумаг, и у всех 4 региональных кредитных организаций заключены генеральные кредитные договоры на предоставление кредитов, обеспеченных активами или поручительствами.

Количество генеральных кредитных договоров, предусматривающих кредитование корреспондентских субсчетов филиалов, на 01.01.2018 по сравнению с 01.01.2017 сократилось и составило 5.

Количество региональных кредитных организаций, фактически пользующихся кредитами Банка России, в 2017 году по сравнению с 2016 годом не изменилось и составило 2. Количество филиалов кредитных организаций, фактически пользующихся кредитами Банка России, в 2017 году по сравнению с 2016 годом сократилось и составило 2.

В 2017 году кредитные организации (филиалы), действующие на территории Волгоградской области, использовали только внутрисдневные кредиты Банка России, потребность в срочных кредитах Банка России отсутствовала (табл. 5.1).

Таблица 5.1

Объем полученных кредитов Банка России

№ п/п	Виды кредитов	Кредитные организации (филиалы), действующие на территории Волгоградской области (млн руб.)		Кредитные организации Российской Федерации (млрд руб.)	
		2016 год	2017 год	2016 год	2017 год
1	2	3	4	5	6
1	Внутрисдневные кредиты	44 624,0	11 256,9	49 600,2	55 263,0
2	Кредиты овернайт	42,3	-	214,5	166,3
3	Ломбардные кредиты	5,0	-	84,7	0,1
4	Кредиты, обеспеченные активами или поручительствами	10,0	-	10 542,7	2 369,8
5	Кредиты, обеспеченные золотом	-	-	3,3	-
	Всего	44 681,3	11 256,9	60 445,4	57 799,2

Общий объем кредитов Банка России, полученных в 2017 году кредитными организациями (филиалами), действующими на территории Волгоградской области, по сравнению с 2016 годом снизился на 74,8% в основном вследствие сокращения объема внутрисдневных кредитов также на 74,8% (по России общий объем кредитов Банка России снизился на 4,4%, внутрисдневных кредитов – увеличился на 11,4%) (табл. 5.1).

Снижению активности использования кредитными организациями (филиалами) региона внутрисдневных кредитов Банка России способствовал рост остатков средств на корреспондентских счетах (субсчетах), открытых в Банке России (приложение 5), который повлиял также на изменение соотношения показателей оборачиваемости денежных средств в целом по региону и по кредитным организациям (филиалам), которым предоставлено право использования внутрисдневных кредитов Банка России, при этом показатели оборачиваемости денежных средств на корреспондентских счетах (субсчетах) банков – активных контрагентов Банка России по кредитным операциям в 1,5 раза выше, чем в целом по региону (табл. 5.2).

Таблица 5.2

Влияние полученных внутрисдневных кредитов Банка России на состояние расчетов в регионе

№ п/п	Наименование показателя	2016 год	2017 год	Темпы прироста, снижения (-), %
1	2	3	4	5
1	Количество кредитных организаций (филиалов), которым предоставлено право получения внутрисдневных кредитов Банка России, единиц (на конец периода)	6	7	16,7
2	Удельный вес количества дней использования внутрисдневных кредитов в количестве дней установления лимита внутрисдневного кредита и кредита овернайт, %	89,5	49,0	-45,3
3	Количество документов, оплаченных за счет использования внутрисдневных кредитов	541 604	98 653	-81,8
4	Среднее количество оборотов денежных средств по списанию с корреспондентских счетов (субсчетов), оборотов в день:	х	х	х
4.1	- по кредитным организациям (филиалам) региона	5,46	2,76	-49,5
4.2	- по кредитным организациям (филиалам), которым предоставлено право использования внутрисдневных кредитов Банка России	9,73	2,67	-72,6
4.3	- по активным контрагентам Банка России по кредитным операциям	36,14	4,08	-88,7
5	Средний срок оборачиваемости денежных средств по списанию с корреспондентских счетов (субсчетов), дней:	х	х	х
5.1	- по кредитным организациям (филиалам) региона	0,18	0,36	в 2 раза
5.2.	- по кредитным организациям (филиалам), которым предоставлено право использования внутрисдневных кредитов Банка России	0,10	0,37	в 4 раза
5.3	- по активным контрагентам Банка России по кредитным операциям	0,03	0,24	в 8 раз

В целом по России в 2017 году наиболее востребованным инструментом рефинансирования Банка России являлись внутрисдневные кредиты, удельный вес которых в общем объеме кредитов Банка России составил 95,6%. Объемы других видов кредитов Банка России по сравнению с 2016 годом сократились (табл. 5.1).

Информация о ставках по кредитным операциям Банка России приведена в Приложении 4 к Информационному бюллетеню.

5.2. Использование кредитными организациями права на усреднение обязательных резервов

В течение 2017 года Банк России не использовал механизм обязательного резервирования в целях изъятия ликвидности банковской системы. Все кредитные организации региона использовали право на усреднение обязательных резервов в целях получения дополнительной ликвидности.

Все действующие кредитные организации Волгоградского региона использовали право на усреднение обязательных резервов, что позволило им снизить объем изъятия ликвидности (по России правом на усреднение обязательных резервов в период с 06.12.2017 по 09.01.2018 пользовались 476 или 84,7% от общего числа действующих кредитных организаций). Предельное значение коэффициента усреднения (0,8) применяли две кредитные организации региона, одна кредитная организация применяла коэффициент усреднения, равный 0,6, одна кредитная организация – 0,5.

Обязательные резервы кредитных организаций Волгоградского региона в течение 2017 года уменьшились на 0,4%, усредненная величина обязательных резервов увеличилась на 0,2%, при росте общего объема резервируемых обязательств кредитных организаций региона на 5,9%. По России обязательные резервы и усредненная величина обязательных резервов возросли на 4,4 и 7,7% соответственно.

5.3. Участие кредитных организаций в депозитных операциях Банка России

Объем депозитов региональных кредитных организаций, размещенных в Банке России в 2017 году, уменьшился по сравнению с 2016 годом. Кредитные организации размещали средства в Банке России, используя Систему торгов Московской Биржи.

По состоянию на 01.01.2018 со всеми действующими кредитными организациями региона заключены Генеральные депозитные соглашения об участии в депозитных операциях Банка России.

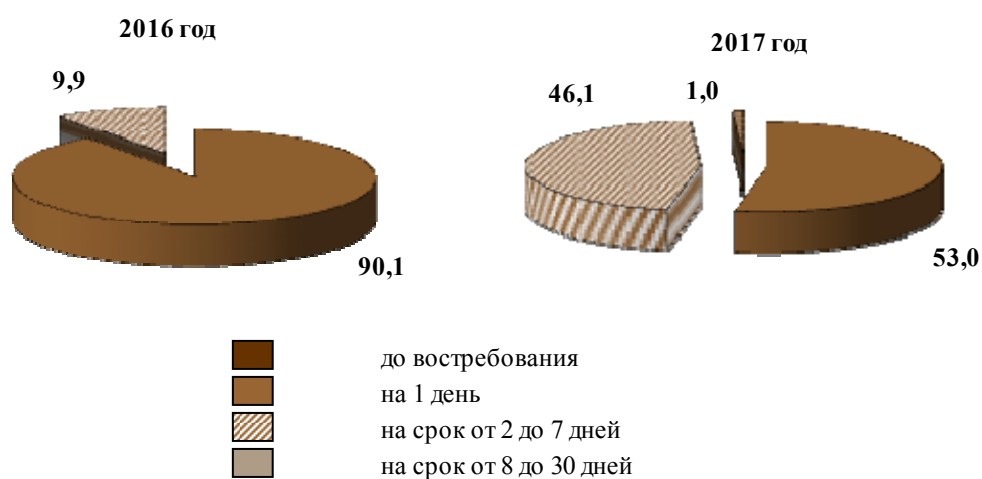
В 2017 году все 4 кредитные организации региона размещали денежные средства в депозиты Банка России. Объем размещенных депозитов составил 140,2 млрд руб.,

уменьшившись на 19,7% по сравнению с 2016 годом. Кредитные организации в 2017 году размещали денежные средства в депозиты Банка России на сроки «1 день», «от 2 до 7 дней» и «от 8 до 30 дней», при этом на депозиты на срок «1 день» приходилось 53,0% от общего объема размещенных депозитов, на депозиты на срок «от 2 до 7 дней» - 46,1% (в 2016 году на депозиты со сроком «1 день» приходилось 90,1% от общего объема размещенных депозитов). Размещение денежных средств в депозиты Банка России осуществлялось исключительно с использованием Системы торгов Московской Биржи.

По России объем депозитных операций Банка России за 2017 год составил 97,1 трлн руб., увеличившись на 32,7% по сравнению с 2016 годом.

Рисунок 5.1

Структура объемов депозитов, размещенных в Банке России с использованием Системы торгов Московской Биржи, в %



Информация об установленных Банком России ставках по депозитным операциям приведена в Приложении 4.

СВЕДЕНИЯ О БАНКОВСКОЙ СЕТИ ВОЛГОГРАДСКОЙ ОБЛАСТИ

Таблица 1

Распределение учреждений банковской сети по административно-территориальным единицам Волгоградской области на 01.01.2018

Единиц

Наименование административно - территориальной единицы	Кредитные организации	Филиалы	Дополнительные офисы	Операционные кассы	Кредитно-кассовые офисы	Операционные офисы	Представительства	Передвижные пункты кассовых операций	Итого подразделений банковской сети	В % к общему количеству	Численность населения, тыс. человек*
Алексеевский район	0	0	3	1	0	1	0	1	6	1,0	16,2
Быковский район	0	0	4	0	0	1	0	1	6	1,0	25,8
город Волгоград	3	11	79	2**	41	79	3	0	218	37,9	1015,6
город Волжский	0	1	22	0	8	21	0	0	52	9,0	326,1
Городищенский район	0	0	8	1	0	1	0	0	10	1,7	60,2
Даниловский район	0	0	5	3	0	0	0	0	8	1,4	14,6
Дубовский район	0	0	4	0	0	1	0	0	5	0,9	29,6
Еланский район	0	0	10	4	1	1	0	0	16	2,8	30,2
Жирновский район	0	0	5	3	1	2	0	0	11	1,9	39,8
Иловлинский район	0	0	5	0	1	1	0	0	7	1,2	33,3
Калачевский район	0	0	9	4	1	2	0	0	16	2,8	54,0
город Камышин	0	0	9	0	2	8	0	0	19	3,3	111,8
Камышинский район	0	0	3	2	0	0	0	1	6	1,0	39,9
Киквидзенский район	0	0	4	1	0	1	0	0	6	1,0	16,4
Клетский район	0	0	10	1	0	1	0	0	12	2,1	17,6
Котельниковский район	0	0	1	2	1	2	0	1	7	1,2	36,6
Котовский район	0	0	3	2	0	2	0	1	8	1,4	31,3
Кумылженский район	0	0	1	1	0	1	0	1	4	0,7	19,8
Ленинский район	0	0	5	0	0	1	0	0	6	1,0	30,3
городской округ город Михайловка	1	0	9	1	2	3	0	2	18	3,1	88,5
Нехаевский район	0	0	4	2	0	0	0	1	7	1,2	13,5
Николаевский район	0	0	4	1	0	3	0	0	8	1,4	29,8
Новоаннинский район	0	0	7	2	0	1	0	2	12	2,1	33,7
Новониколаевский район	0	0	3	2	0	2	0	1	8	1,4	21,1
Октябрьский район	0	0	3	3	0	0	0	0	6	1,0	20,4
Ольховский район	0	0	6	0	0	0	0	0	6	1,0	17,6
Палласовский район	0	0	5	0	0	2	0	1	8	1,4	40,4
Руднянский район	0	0	2	4	0	1	0	0	7	1,2	15,6
Светлоярский район	0	0	3	1**	0	1	0	0	5	0,9	36,5
Серафимовичский район	0	0	4	0	0	1	0	2	7	1,2	23,6
Среднеахтубинский район	0	0	5	0	0	2	0	0	7	1,2	60,8
Старополтавский район	0	0	5	2	0	1	0	1	9	1,6	18,6

Наименование административно - территориальной единицы	Кредитные организации	Филиалы	Дополнительные офисы	Операционные кассы	Кредитно-кассовые офисы	Операционные офисы	Представительства	Передвижные пункты кассовых операций	Итого подразделений банковской сети	В % к общему количеству	Численность населения, тыс. человек*
Суровикинский район	0	0	4	0	1	1	0	0	6	1,0	34,1
город Урюпинск	0	1	5	0	2	2	0	0	10	1,7	38,3
Урюпинский район	0	0	6	3	0	0	0	1	10	1,7	26,6
город Фролово	0	0	4	0	1	3	0	0	8	1,4	37,4
Фроловский район	0	0	3	0	0	0	0	0	3	0,5	14,0
Чернышковский район	0	0	2	5	0	0	0	0	7	1,2	15,8
ИТОГО	4	13	274	53	62	149	3	17	575	100	2 535,2

*Данные Территориального органа Федеральной службы государственной статистики по Волгоградской области на 01.01.2017.

**Операционная касса Волгоградского отделения № 8621 ПАО Сбербанк № 8621/0683, расположенная в Светлоярском районе, временно в связи с ремонтом изменила свое местонахождение и размещается на территории г. Волгограда.

Таблица 2

Информация о распределении кредитных организаций (филиалов) и их подразделений по административно-территориальным единицам Волгоградской области на 01.01.2018

№ п/п	Наименование административно - территориальной единицы / наименование кредитной организации (филиала)	Кредитные организации	Филиалы	Дополнительные офисы	Операционные кассы	Кредитно-кассовые офисы	Операционные офисы	Представительства	Передвижные пункты кассовых операций	Единиц
										10
1	2	3	4	5	6	7	8	9	10	
1.	Алексеевский район			3	1		1		1	
1.1	Волгоградский региональный филиал Акционерного общества «Российский Сельскохозяйственный банк»			1						
1.2	филиал Публичного акционерного общества «Сбербанк России» – Волгоградское отделение № 8621			2	1				1	
1.3	Ростовский филиал Публичного акционерного общества «Росгосстрах Банк»						1			
2.	Быковский район			4			1		1	
2.1	Ростовский филиал Публичного акционерного общества «Росгосстрах Банк»						1			
2.2	филиал Публичного акционерного общества «Сбербанк России» – Волгоградское отделение № 8621			4					1	
3.	город Волгоград*	3	11	79	2*	41	79	3		
3.1	Публичное акционерное общество коммерческий банк «Русский Южный банк» (ПАО КБ «РусЮгбанк»)	1		4						

1	2	3	4	5	6	7	8	9	10
3.2	Акционерное общество «Акционерный коммерческий банк «КОР» (АО «АКБ «КОР»)	1		6					
3.3	Банк развития производства нефтегазодобывающего оборудования, конверсии, судостроения и строительства (публичное акционерное общество) (АО НОКССБАНК)	1							
3.4	Филиал «Газпромбанк» (Акционерное общество) «Южный»						3		
3.5	Волгоградский филиал АКЦИОНЕРНОГО КОММЕРЧЕСКОГО БАНКА «ИРС» (АКЦИОНЕРНОЕ ОБЩЕСТВО) в городе Волгограде		1						
3.6	ВОЛГОГРАДСКИЙ филиал Публичного акционерного общества Банк «Возрождение»		1	4					
3.7	Филиал «Ростовское региональное управление» (г. Ростов-на-Дону) Публичного акционерного общества «Московский Индустриальный банк»						1		
3.8	Филиал «Центральный» Публичного акционерного общества «Совкомбанк»					6			
3.9	Ростовский филиал Публичного акционерного общества Банка «Финансовая Корпорация Открытие»						2		
3.10	Филиал Банка ВТБ (публичное акционерное общество) в г. Ростове-на-Дону						2		
3.11	Волгоградский региональный филиал Акционерного общества «Российский Сельскохозяйственный банк»		1				2		
3.12	Южный филиал Публичного акционерного общества «Промсвязьбанк»		1	5					
3.13	филиал № 9 Публичного акционерного общества коммерческого банка «Центр-инвест»		1	2		1			
3.14	Южный филиал Публичного акционерного общества РОСБАНК						3		
3.15	Ростовский филиал № 2 Публичного Акционерного Общества «БИНБАНК»						4		
3.16	Филиал Публичного акционерного общества «МТС-Банк» в г. Ростов-на-Дону						1		
3.17	Акционерный коммерческий банк «ИНВЕСТИЦИОННЫЙ ТОРГОВЫЙ БАНК» (публичное акционерное общество)					2			
3.18	Ростовский филиал Межрегионального коммерческого банка развития связи и информатики (публичное акционерное общество)						1		
3.19	Волгоградский филиал Акционерного общества коммерческого банка «Ситибанк»		1						
3.20	Южный филиал Публичного акционерного общества Банк «Финансовая Корпорация Открытие»						2		
3.21	филиал Публичного акционерного общества «Сбербанк России» – Волгоградское отделение N 8621		1	56	1		2		
3.22	Филиал Акционерного общества «ЮниКредит Банк» в г. Волгограде		1						

1	2	3	4	5	6	7	8	9	10
3.23	Южный филиал Общества с ограниченной ответственностью «Хоум Кредит энд Финанс Банк»						5		
3.24	Филиал Открытого акционерного общества «Международный банк Санкт-Петербурга» в городе Волгоград		1						
3.25	АКЦИОНЕРНОЕ ОБЩЕСТВО «АЛЬФА-БАНК»					5			
3.26	Акционерное общество «Инвестиционный Банк «ФИНАМ»					1			
3.27	Акционерное общество «ОТП Банк»					1			
3.28	Акционерное общество Банк «Северный морской путь»					1			
3.29	Общество с ограниченной ответственностью «Русфинанс Банк»					2			
3.30	Филиал Акционерного общества «Банк Русский Стандарт» в городе Ростове-на-Дону					4			
3.31	Коммерческий банк «Ренессанс Кредит» (Общество с ограниченной ответственностью)					2			
3.32	Банк «Национальная Факторинговая Компания» (Акционерное общество)							1	
3.33	Филиал № 2351 Банка ВТБ 24 (публичное акционерное общество)						12		
3.34	Филиал «Волжский» открытого акционерного общества «Акционерный коммерческий банк содействия коммерции и бизнесу»			2					
3.35	АКЦИОНЕРНОЕ ОБЩЕСТВО КОММЕРЧЕСКИЙ БАНК «ЮНИСТРИМ»				1				
3.36	Филиал «Южный» Акционерного общества «Банк Интеза» в г. Ростове-на-Дону						1		
3.37	Акционерное Общество «Банк Жилищного Финансирования»					1			
3.38	Акционерный Коммерческий банк «АВАНГАРД» - публичное акционерное общество					6		1	
3.39	Филиал МОРСКОГО АКЦИОНЕРНОГО БАНКА (Открытое Акционерное общество) в г. Новороссийск						1		
3.40	Филиал Открытого акционерного общества «Всероссийский банк развития регионов»						1		
3.41	Ростовский филиал Коммерческого Банка «ЛЮКО-Банк» (акционерное общество)						1		
3.42	Филиал «Ростовский» в г. Ростов-на-Дону АКЦИОНЕРНОГО ОБЩЕСТВА «АЛЬФА-БАНК»						4		
3.43	Филиал «Южный» Акционерного общества «Райффайзенбанк»						1		
3.44	«Сетелем Банк» Общество с ограниченной ответственностью							1	
3.45	Акционерное общество коммерческий банк «Пойдём!»					2			
3.46	Ростовский филиал Публичного акционерного общества «Росгосстрах Банк»						7		
3.47	Волгоградский филиал Акционерного общества «Акционерный Банк «РОССИЯ»		1						

1	2	3	4	5	6	7	8	9	10
3.48	Акционерное общество «КРЕДИТ ЕВРОПА БАНК»					1			
3.49	Московский филиал Акционерного общества «БКС-Инвестиционный Банк»					1			
3.50	Филиал «Ростовский» Акционерного коммерческого банка «РОССИЙСКИЙ КАПИТАЛ» (публичное акционерное общество) в г. Ростов-на-Дону						1		
3.51	Банк «Первомайский» (публичное акционерное общество)						1		
3.52	Волгоградский филиал Акционерного общества «Автоградбанк»		1						
3.53	Филиал «Ростовский» Акционерного общества «ОТП Банк»						4		
3.54	Ростовский филиал Небанковской кредитной организации «ИНКАХРАН» (акционерное общество)						1		
3.55	Филиал «Краснодарский» Публичного акционерного общества «Уральский банк реконструкции и развития»						2		
3.56	Публичное акционерное общество «Почта Банк»					1			
3.57	Московский филиал Публичного акционерного общества «БАНК СГБ»					1			
3.58	Филиал «Южный» публичного акционерного общества «БАНК УРАЛСИБ»						1		
3.59	Филиал № 2351 в г. Краснодаре Банка ВТБ (публичное акционерное общество)						12		
3.60	Южный филиал Публичного акционерного общества «Восточный экспресс банк»						1		
3.61	Акционерное общество «Коммерческий банк ДельтаКредит»					1			
3.62	Акционерное общество «Банк «Агророс»					1			
3.63	Общество с ограниченной ответственностью Банк «Фридом Финанс»					1			
4.	город Волжский		1	22		8	21		
4.1	Публичное акционерное общество коммерческий банк «Русский Южный банк» (ПАО КБ «РусЮгбанк»)			2					
4.2	Акционерное общество «Акционерный коммерческий банк «КОР» (АО «АКБ «КОР»)			1					
4.3	ВОЛГОГРАДСКИЙ филиал Публичного акционерного общества Банк «Возрождение»			2					
4.4	Филиал «Ростовское региональное управление» (г. Ростов-на-Дону) Публичного акционерного общества «Московский Индустриальный банк»						1		
4.5	Филиал № 2351 Банка ВТБ 24 (публичное акционерное общество)						3		
4.6	филиал Публичного акционерного общества «Сбербанк России» – Волгоградское отделение № 8621			13			1		
4.7	Филиал Акционерного общества «Банк Русский Стандарт» в городе Ростове-на-Дону					1			

1	2	3	4	5	6	7	8	9	10
4.8	АКЦИОНЕРНОЕ ОБЩЕСТВО «АЛЬФА-БАНК»					1			
4.9	Филиал «Ростовский» в г. Ростов-на-Дону АКЦИОНЕРНОГО ОБЩЕСТВА «АЛЬФА-БАНК»						1		
4.10	Филиал № 2351 в г. Краснодаре Банка ВТБ (публичное акционерное общество)						3		
4.11	Южный филиал Публичного акционерного общества «Промсвязьбанк»			2					
4.12	Ростовский филиал № 2 Публичного Акционерного Общества «БИНБАНК»						1		
4.13	Филиал Публичного акционерного общества «МТС-Банк» в г. Ростов-на-Дону						1		
4.14	филиал № 9 Публичного акционерного общества коммерческого банка «Центр-инвест»			1					
4.15	Филиал «Южный» Акционерного общества «Банк Интеза» в г. Ростове-на-Дону						1		
4.16	Акционерный коммерческий банк «ИНВЕСТИЦИОННЫЙ ТОРГОВЫЙ БАНК» (публичное акционерное общество)					1			
4.17	Южный филиал Общества с ограниченной ответственностью «Хоум Кредит энд Финанс Банк»						1		
4.18	Акционерный Коммерческий банк «АВАНГАРД» - публичное акционерное общество					2			
4.19	Коммерческий банк «Ренессанс Кредит» (Общество с ограниченной ответственностью)					1			
4.20	Филиал «Газпромбанк» (Акционерное общество) «Южный»						1		
4.21	Южный филиал Публичного акционерного общества Банка «Финансовая Корпорация Открытие»						2		
4.22	Филиал «Волжский» открытого акционерного общества «Акционерный коммерческий банк содействия коммерции и бизнесу»		1	1					
4.23	Филиал «Ростовский» Акционерного коммерческого банка «РОССИЙСКИЙ КАПИТАЛ» (публичное акционерное общество) в г. Ростов-на-Дону						1		
4.24	Южный филиал Публичного акционерного общества РОСБАНК						1		
4.25	Филиал Банка ВТБ (публичное акционерное общество) в г. Ростове-на-Дону						1		
4.26	Волгоградский региональный филиал Акционерного общества «Российский Сельскохозяйственный банк»						1		
4.27	Филиал «Центральный» Публичного акционерного общества «Совкомбанк»					2			
4.28	Ростовский филиал Публичного акционерного общества «Росгосстрах Банк»						1		
5.	Городищенский район			8	1		1		
5.1	филиал Публичного акционерного общества «Сбербанк России» – Волгоградское отделение № 8621			7	1				

1	2	3	4	5	6	7	8	9	10
5.2	Публичное акционерное общество коммерческий банк «Русский Южный банк» (ПАО КБ «РусЮгбанк»)			1					
5.3	Ростовский филиал Публичного акционерного общества «Росгосстрах Банк»						1		
6.	Даниловский район			5	3				
6.1	филиал Публичного акционерного общества «Сбербанк России» – Волгоградское отделение № 8621			4	3				
6.2	Волгоградский региональный филиал Акционерного общества «Российский Сельскохозяйственный банк»			1					
7.	Дубовский район			4			1		
7.1	филиал Публичного акционерного общества «Сбербанк России» – Волгоградское отделение № 8621			4					
7.2	Ростовский филиал Публичного акционерного общества «Росгосстрах Банк»						1		
8.	Еланский район			10	4	1	1		
8.1	Волгоградский региональный филиал Акционерного общества «Российский Сельскохозяйственный банк»			1					
8.2	филиал Публичного акционерного общества «Сбербанк России» – Волгоградское отделение № 8621			9	4				
8.3	Акционерное общество коммерческий банк «Пойдем!»					1			
8.4	Ростовский филиал Публичного акционерного общества «Росгосстрах Банк»						1		
9.	Жирновский район			5	3	1	2		
9.1	Волгоградский-ПКБ филиал Публичного акционерного общества Банка «Финансовая Корпорация Открытие»						1		
9.2	Волгоградский региональный филиал Акционерного общества «Российский Сельскохозяйственный банк»			1					
9.3	филиал Публичного акционерного общества «Сбербанк России» – Волгоградское отделение № 8621			4	3				
9.4	Акционерное общество коммерческий банк «Пойдем!»					1			
9.5	Ростовский филиал Публичного акционерного общества «Росгосстрах Банк»						1		
10.	Иловлинский район			5		1	1		
10.1	филиал Публичного акционерного общества «Сбербанк России» – Волгоградское отделение № 8621			4					
10.2	Волгоградский региональный филиал Акционерного общества «Российский Сельскохозяйственный банк»			1					
10.3	Акционерное общество коммерческий банк «Пойдем!»					1			
10.4	Ростовский филиал Публичного акционерного общества «Росгосстрах Банк»						1		
11.	Калачевский район			9	4	1	2		

1	2	3	4	5	6	7	8	9	10
11.1	Волгоградский региональный филиал Акционерного общества «Российский Сельскохозяйственный банк»			1					
11.2	филиал Публичного акционерного общества «Сбербанк России» – Волгоградское отделение № 8621			8	4		1		
11.3	филиал № 9 Публичного акционерного общества коммерческого банка «Центр-инвест»					1			
11.4	Ростовский филиал Публичного акционерного общества «Росгосстрах Банк»						1		
12.	город Камышин			9		2	8		
12.1	Публичное акционерное общество коммерческий банк «Русский Южный банк» (ПАО КБ «РусЮгбанк»)			2					
12.2	Южный филиал Публичного акционерного общества Банка «Финансовая Корпорация Открытие»						1		
12.3	Южный филиал Публичного акционерного общества «Промсвязьбанк»			1					
12.4	филиал Публичного акционерного общества «Сбербанк России» – Волгоградское отделение N 8621			4			1		
12.5	Волгоградский региональный филиал Акционерного общества «Российский Сельскохозяйственный банк»			1					
12.6	Филиал № 2351 в г. Краснодаре Банка ВТБ (публичное акционерное общество)						1		
12.7	Филиал № 2351 Банка ВТБ 24 (публичное акционерное общество)						1		
12.8	Филиал «Ростовское региональное управление» (г. Ростов-на-Дону) Публичного акционерного общества «Московский Индустриальный банк»						1		
12.9	Акционерное общество коммерческий банк «Пойдём!»					1			
12.10	Южный филиал Общества с ограниченной ответственностью «Хоум Кредит энд Финанс Банк»						1		
12.11	Филиал «Центральный» Публичного акционерного общества «Совкомбанк»					1			
12.12	Волгоградский филиал Акционерного общества «Автоградбанк»			1					
12.13	Филиал «Газпромбанк» (Акционерное общество) «Южный»						1		
12.14	Ростовский филиал Публичного акционерного общества «Росгосстрах Банк»						1		
13.	Камышинский район			3	2				1
13.1	филиал Публичного акционерного общества «Сбербанк России» – Волгоградское отделение № 8621			3	2				1
14.	Киквидзенский район			4	1		1		
14.1	филиал Публичного акционерного общества «Сбербанк России» – Волгоградское отделение № 8621			4	1				
14.2	Ростовский филиал Публичного акционерного общества «Росгосстрах Банк»						1		

1	2	3	4	5	6	7	8	9	10
15.	Клетский район			10	1		1		
15.1	Волгоградский региональный филиал Акционерного общества «Российский Сельскохозяйственный банк»			1					
15.2	филиал Публичного акционерного общества «Сбербанк России» – Волгоградское отделение № 8621			9	1				
15.3	Ростовский филиал Публичного акционерного общества «Росгосстрах Банк»						1		
16.	Котельниковский район			1	2	1	2		1
16.1	филиал Публичного акционерного общества «Сбербанк России» – Волгоградское отделение № 8621			1	2				1
16.2	Ростовский филиал Публичного акционерного общества «Росгосстрах Банк»						1		
16.3	филиал № 9 Публичного акционерного общества коммерческого банка «Центр-инвест»					1			
16.4	Волгоградский региональный филиал Акционерного общества «Российский Сельскохозяйственный банк»						1		
17.	Котовский район			3	2		2		1
17.1	филиал Публичного акционерного общества «Сбербанк России» – Волгоградское отделение № 8621			2	2				1
17.2	Волгоградский-ПКБ филиал Публичного акционерного общества Банка «Финансовая Корпорация Открытие»						1		
17.3	Волгоградский региональный филиал Акционерного общества «Российский Сельскохозяйственный банк»			1					
17.4	Ростовский филиал Публичного акционерного общества «Росгосстрах Банк»						1		
18.	Кумылженский район			1	1		1		1
18.1	филиал Публичного акционерного общества «Сбербанк России» – Волгоградское отделение № 8621			1	1				1
18.2	Волгоградский региональный филиал Акционерного общества «Российский Сельскохозяйственный банк»						1		
19.	Ленинский район			5			1		
19.1	филиал Публичного акционерного общества «Сбербанк России» – Волгоградское отделение № 8621			5					
19.2	Ростовский филиал Публичного акционерного общества «Росгосстрах Банк»						1		
20.	город Михайловка	1		9	1	2	3		2
20.1	Акционерное общество коммерческий банк «Михайловский Промжилстройбанк» (АО КБ «Михайловский ПЖСБ»)	1							
20.2	Публичное акционерное общество коммерческий банк «Русский Южный банк» (ПАО КБ «РусЮгбанк»)			1					
20.3	Волгоградский региональный филиал Акционерного общества «Российский Сельскохозяйственный банк»			1					

1	2	3	4	5	6	7	8	9	10
20.4	филиал Публичного акционерного общества «Сбербанк России» – Волгоградское отделение № 8621			6	1		1		2
20.5	Филиал «Центральный» Публичного акционерного общества «Совкомбанк»					1			
20.6	Южный филиал Публичного акционерного общества «Промсвязьбанк»			1					
20.7	Акционерное общество коммерческий банк «Пойдём!»					1			
20.8	филиал № 9 Публичного акционерного общества коммерческого банка «Центр-инвест»						1		
20.9	Ростовский филиал Публичного акционерного общества «Росгосстрах Банк»						1		
21.	Нехаевский район			4	2				1
21.1	филиал Публичного акционерного общества «Сбербанк России» – Волгоградское отделение № 8621			4	2				1
22.	Николаевский район			4	1		3		
22.1	филиал Публичного акционерного общества «Сбербанк России» – Волгоградское отделение № 8621			4	1				
22.2	Волгоградский региональный филиал Акционерного общества «Российский Сельскохозяйственный банк»						1		
22.3	Ростовский филиал Публичного акционерного общества «Росгосстрах Банк»						1		
22.4	Филиал «Ростовское региональное управление» (г. Ростов-на-Дону) Публичного акционерного общества «Московский Индустриальный банк»						1		
23.	Новоаннинский район			7	2		1		2
23.1	филиал Публичного акционерного общества «Сбербанк России» – Волгоградское отделение № 8621			6	2				2
23.2	Волгоградский региональный филиал Акционерного общества «Российский Сельскохозяйственный банк»			1					
23.3	Ростовский филиал Публичного акционерного общества «Росгосстрах Банк»						1		
24.	Новониколаевский район			3	2		2		1
24.1	Филиал «Ростовское региональное управление» (г. Ростов-на-Дону) Публичного акционерного общества «Московский Индустриальный банк»						1		
24.2	Волгоградский региональный филиал Акционерного общества «Российский Сельскохозяйственный банк»			1					
24.3	Ростовский филиал Публичного акционерного общества «Росгосстрах Банк»						1		
24.4	филиал Публичного акционерного общества «Сбербанк России» – Волгоградское отделение № 8621			2	2				1
25.	Октябрьский район			3	3				
25.1	филиал Публичного акционерного общества «Сбербанк России» – Волгоградское отделение № 8621			3	3				

1	2	3	4	5	6	7	8	9	10
26.	Ольховский район			6					
26.1	Волгоградский региональный филиал Акционерного общества «Российский Сельскохозяйственный банк»			1					
26.2	филиал Публичного акционерного общества «Сбербанк России» – Волгоградское отделение № 8621			5					
27.	Палласовский район			5			2		1
27.1	филиал Публичного акционерного общества «Сбербанк России» – Волгоградское отделение № 8621			4			1		1
27.2	Ростовский филиал Публичного акционерного общества «Росгосстрах Банк»						1		
27.3	Волгоградский региональный филиал Акционерного общества «Российский Сельскохозяйственный банк»			1					
28.	Руднянский район			2	4		1		
28.1	Волгоградский региональный филиал Акционерного общества «Российский Сельскохозяйственный банк»			1					
28.2	филиал Публичного акционерного общества «Сбербанк России» – Волгоградское отделение № 8621			1	4				
28.3	Ростовский филиал Публичного акционерного общества «Росгосстрах Банк»						1		
29.	Светлоярский район*			3	1*		1		
29.1	филиал Публичного акционерного общества «Сбербанк России» – Волгоградское отделение № 8621			3	1*				
29.2	Ростовский филиал Публичного акционерного общества «Росгосстрах Банк»						1		
30.	Серафимовичский район			4			1		2
30.1	филиал Публичного акционерного общества «Сбербанк России» – Волгоградское отделение № 8621			3					2
30.2	Волгоградский региональный филиал Акционерного общества «Российский Сельскохозяйственный банк»			1					
30.3	Ростовский филиал Публичного акционерного общества «Росгосстрах Банк»						1		
31.	Среднеахтубинский район			5			2		
31.1	филиал Публичного акционерного общества «Сбербанк России» – Волгоградское отделение № 8621			5					
31.2	Ростовский филиал Публичного акционерного общества «Росгосстрах Банк»						1		
31.3	Волгоградский региональный филиал Акционерного общества «Российский Сельскохозяйственный банк»						1		
32.	Старополтавский район			5	2		1		1
32.1	филиал Публичного акционерного общества «Сбербанк России» – Волгоградское отделение № 8621			4	2				1
32.2	Ростовский филиал Публичного акционерного общества «Росгосстрах Банк»						1		

1	2	3	4	5	6	7	8	9	10
32.3	Волгоградский региональный филиал Открытого акционерного общества «Российский Сельскохозяйственный банк»			1					
33.	Суровикинский район			4		1	1		
33.1	Волгоградский региональный филиал Акционерного общества «Российский Сельскохозяйственный банк»			1					
33.2	филиал Публичного акционерного общества «Сбербанк России» – Волгоградское отделение № 8621			3					
33.3	Акционерное общество коммерческий банк «Пойдем!»					1			
33.4	Ростовский филиал Публичного акционерного общества «Росгосстрах Банк»						1		
34.	город Урюпинск		1	5		2	2		
34.1	Урюпинский филиал Коммерческого Банка «Сельмашбанк» (публичное акционерное общество)		1						
34.2	филиал Публичного акционерного общества «Сбербанк России» – Волгоградское отделение № 8621			3			1		
34.3	Волгоградский региональный филиал Акционерного общества «Российский Сельскохозяйственный банк»			1					
34.4	Публичное акционерное общество коммерческий банк «Русский Южный банк» (ПАО КБ «РусЮгбанк»)			1					
34.5	Филиал «Центральный» Публичного акционерного общества «Совкомбанк»					1			
34.6	Акционерное общество коммерческий банк «Пойдем!»					1			
34.7	Ростовский филиал Публичного акционерного общества «Росгосстрах Банк»						1		
35.	Урюпинский район			6	3				1
35.1	филиал Публичного акционерного общества «Сбербанк России» – Волгоградское отделение № 8621			6	3				1
36.	город Фролово			4		1	3		
36.1	филиал Публичного акционерного общества «Сбербанк России» – Волгоградское отделение № 8621			3					
36.2	Волгоградский-ПКБ филиал Публичного акционерного общества Банка «Финансовая Корпорация Открытие»						1		
36.3	Волгоградский региональный филиал Акционерного общества «Российский Сельскохозяйственный банк»			1					
36.4	Акционерное общество коммерческий банк «Пойдем!»					1			
36.5	Филиал «Ростовское региональное управление» (г. Ростов-на-Дону) Публичного акционерного общества «Московский Индустриальный банк»						1		
36.6	Ростовский филиал Публичного акционерного общества «Росгосстрах Банк»						1		
37.	Фроловский район			3					
37.1	филиал Публичного акционерного общества «Сбербанк России» – Волгоградское			3					

1	2	3	4	5	6	7	8	9	10
	отделение № 8621								
38.	Чернышковский район			2	5				
38.1	филиал Публичного акционерного общества «Сбербанк России» – Волгоградское отделение № 8621			2	5				

* Операционная касса Волгоградского отделения № 8621 ПАО Сбербанк № 8621/0683, расположенная в Светлоярском районе, временно в связи с ремонтом изменила свое местонахождение и размещается на территории г. Волгограда.

Перечень кредитных организаций и филиалов по состоянию на 01.01.2018

- 1 – Лицензии на право совершения операций только в рублях.
 2 – Лицензии на право совершения операций в рублях и иностранной валюте (без права установления корреспондентских отношений с иностранными банками (с учетом положения письма Банка России от 17.10.1996 № 345)).
 3 – Лицензии на право совершения операций в рублях и иностранной валюте (с правом установления корреспондентских отношений с 6 иностранными банками (с учетом положения письма Банка России от 17.10.1996 № 345)).
 4 – Лицензии на право совершения операций в рублях и иностранной валюте (без ограничения иностранных банков-корреспондентов).
 5 – Генеральная лицензия.
 5* – Универсальная лицензия.
 БФ – отсутствие лицензии на работу с физическими лицами.
 ССВ – Вошли в систему страхования вкладов физических лиц.
 НСС – Не вошли в систему страхования вкладов физических лиц.
 ДМ – Право на работу с драгоценными металлами (лицензия, разрешение), по филиалам – при наличии права на совершение операций в Положении.
 ПК – Проведение эмиссии и эквайринга платежных карт.

№ п/п	Наименование кредитной организации (филиала)	Коды	Юридический адрес, телефон
1	2	3	4
Региональные кредитные организации:			
1	Публичное акционерное общество коммерческий банк «Русский Южный банк» (ПАО КБ «РусЮгбанк»)	5, ССВ, ДМ	400066, Волгоградская область, г. Волгоград, ул. им. Гагарина, дом 7 тел. (8442) 99-50-00
2	Акционерное общество «Акционерный коммерческий банк «КОР» (АО «АКБ «КОР»)	4, ССВ	400087, Волгоградская область, г. Волгоград, ул. Невская, 3 тел. (8442) 37-16-30
3	Акционерное общество коммерческий банк «Михайловский Промжилстройбанк» АО КБ «Михайловский ПЖСБ»	4, ССВ	403343, Волгоградская область, г. Михайловка, улица Обороны, 44А тел. (844-63) 2-72-54
4	Банк развития производства нефтегазодобывающего оборудования, конверсии, судостроения и строительства (акционерное общество) (АО НОКССБАНК)	5*, ССВ, ДМ	400005, Волгоградская область, г. Волгоград, ул. 7-я Гвардейская, 2 тел. (8442) 23-88-22, 23-56-22
Филиалы инорегиональных кредитных организаций			
1	Урюпинский филиал Коммерческого Банка «Сельмашбанк» (публичное акционерное общество)	5, ССВ	403112, Волгоградская область, г. Урюпинск, ул. Штеменко, 47/3, тел. (84442) 3-75-20
2	Волгоградский филиал АКЦИОНЕРНОГО КОММЕРЧЕСКОГО БАНКА «ИРС» (АКЦИОНЕРНОЕ ОБЩЕСТВО) в городе Волгограде	5, ССВ	400001, Волгоградская область, г. Волгоград, ул. Рабоче-Крестьянская, 16 тел. (8442) 97-50-94
3	ВОЛГОГРАДСКИЙ филиал Публичного акционерного общества Банк «Возрождение»	5, ССВ, ДМ	400087, Волгоградская область, г. Волгоград, ул. Невская, 11 тел. (8442) 33-92-42
4	Волгоградский региональный филиал Акционерного общества «Российский Сельскохозяйственный банк»	5, ССВ, ДМ	400074, Волгоградская область, г. Волгоград, ул. Баррикадная, дом 16 тел. (8442) 96-23-00, 96-23-01

1	2	3	4
5	Южный филиал Публичного акционерного общества «Промсвязьбанк»	5, ССВ, ДМ	400005, Волгоградская область, г. Волгоград, ул. им. маршала Чуйкова, 65а тел. (8442) 99-70-10
6	Филиал № 9 Публичного акционерного общества коммерческого банка «Центр-инвест»	5, ССВ	400074, Волгоградская область, г. Волгоград, ул. Рабоче-Крестьянская, д. 22 тел. (8442) 90-08-19; 90-10-90
7	филиал «Волжский» Публичного акционерного общества «Акционерный коммерческий банк содействия коммерции и бизнесу»	5, ССВ, ДМ	404111, Волгоградская область, г. Волжский, ул. Сталинградская, д. 7 тел. (8443) 31-39-35, 21-03-27
8	Волгоградский филиал Акционерного общества коммерческого банка «Ситибанк»	5, ССВ	400066, Волгоградская область, г. Волгоград, проспект Ленина, д. 2 тел. (8442) 26-90-20, 26-90-32
9	Филиал Акционерного общества «ЮниКредит Банк» в г. Волгограде	5, ССВ, ДМ	400066, Волгоградская область, г. Волгоград, ул. Новороссийская, 11 тел. (8442) 96-82-71, 96-82-72
10	Филиал Международного банка Санкт-Петербурга (Акционерное общество) в городе Волгоград	5, ССВ, ДМ	400066, Волгоградская область, г. Волгоград, ул. Мира, д. 18 тел. (8442) 38-31-26, 38-31-15
11	Волгоградский филиал Акционерного общества «Акционерный Банк «РОССИЯ»	5, ССВ, ДМ	400001, Волгоградская область, г. Волгоград, улица им. Калинина, д. 13 тел. (8442) 55-12-25, 55-11-25
12	Волгоградский филиал Акционерного общества «Автоградбанк»	5, ССВ	400131, Волгоградская область, г. Волгоград, ул. Комсомольская, д. 6 тел. (8442) 55-02-06, 55-02-07
13	филиал Публичного акционерного общества «Сбербанк России» – Волгоградское отделение № 8621	5, ССВ, ДМ	400005, г. Волгоград, Волгоградская область, ул. Коммунистическая, 40, тел. (8442) 96-53-01, 96-53-04

ДИНАМИКА КОЛИЧЕСТВА СЧЕТОВ КЛИЕНТОВ КРЕДИТНЫХ ОРГАНИЗАЦИЙ (ФИЛИАЛОВ)

Единиц

№ п/п	Наименование показателя	Количество счетов								
		всего			в том числе					
		на 01.01.2017	на 01.01.2018	изменение (+/-)	в валюте Российской Федерации		в иностранной валюте			
					на 01.01. 2017	на 01.01. 2018	на 01.01. 2017	на 01.01. 2018		
1	2	3	4	5	6	7	8	9		
1	Счета, открытые клиентам - юридическим лицам, не являющимся кредитными организациями, и индивидуальным предпринимателям, которые могут использоваться для проведения платежей, всего	81 105	90 263	9 158	77 303	86 307	3 802	3 956		
1.1	из них: счета, по которым с начала отчетного года проводились операции по списанию денежных средств	55 987	57 809	1 822	54 960	56 731	1 027	1 078		
1.1.1	из них: доступ к которым предоставлен дистанционным способом	41 937	46 684	4 747	41 009	45 672	928	1 012		
1.1.1.1	из них: доступ к которым предоставлен через сеть Интернет	40 720	45 349	4 629	39 823	44 364	897	985		
1.1.2	счета, открытые платежным агентам	193	168	-25	193	168	0	0		
1.1.3	счета, открытые банковским платежным агентам (субагентам)	62	58	-4	62	58	0	0		
2	Счета, открытые клиентам - физическим лицам на основании договора банковского счета и договора банковского вклада, которые могут использоваться для проведения платежей, всего	9 502 513	9 528 963	26 450	9 423 201	9 453 504	79 312	75 459		

1	2	3	4	5	6	7	8	9
2.1	из них: счета, открытые на основании договора банковского счета	3 319 341	3 512 446	193 105	3 304 120	3 497 529	15 221	14 917
2.2	счета, по которым с начала отчетного года проводились операции по списанию денежных средств	2 408 630	2 620 362	211 732	2 398 551	2 611 032	10 079	9 330
2.2.1	из них: доступ к которым предоставлен дистанционным способом	2 308 109	2 540 477	232 368	2 300 705	2 532 893	7 404	7 584
2.2.1.1	из них: доступ к которым предоставлен через сеть Интернет	2 228 030	2 455 165	227 135	2 220 998	2 447 854	7 032	7 311
2.2.1.2	доступ к которым предоставлен с использованием мобильных телефонов	2 179 441	2 405 962	226 521	2 173 763	2 399 772	5 678	6 190
3	Корреспондентские счета, счета участников расчетов, открытые кредитным организациям (их филиалам)	4	3	-1	4	3	0	0

**СВОДНЫЕ ДАННЫЕ О ДВИЖЕНИИ НАЛИЧНОЙ ИНОСТРАННОЙ ВАЛЮТЫ
ЧЕРЕЗ УПОЛНОМОЧЕННЫЕ БАНКИ (ФИЛИАЛЫ УПОЛНОМОЧЕННЫХ
БАНКОВ) ВОЛГОГРАДСКОЙ ОБЛАСТИ**

млн долларов США*

№ п/п	Наименование показателя	2016 год		2017 год	
		Сумма	Удельный вес, %	Сумма	Удельный вес, %
1	2	3	4	5	6
1	Поступило наличной иностранной валюты – всего, в том числе:	352,5	100,0	339,6	100,0
1.1	Ввезено в Российскую Федерацию	0,0	0,0	0,0	0,0
1.2	Куплено у банков-резидентов	60,0	17,0	48,4	14,3
1.3	Поступило по межфилиальному обороту	57,5	16,3	80,4	23,7
1.4	Куплено у физических лиц и принято для конверсии	87,1	24,7	79,3	23,3
1.5	Принято от физических лиц для зачисления на их валютные счета	119,7	34,0	103,2	30,4
1.6	Принято от физических лиц для переводов без открытия счета	27,3	7,7	27,5	8,1
1.7	Прочие поступления	0,9	0,3	0,8	0,2
2	Израсходовано наличной иностранной валюты – всего, в том числе:	364,3	100,0	343,6	100,0
2.1	Вывезено из Российской Федерации	0,0	0,0	0,0	0,0
2.2	Продано банкам-резидентам	14,1	3,9	10,3	3,0
2.3	Израсходовано по межфилиальному обороту	34,8	9,6	24,9	7,2
2.4	Продано физическим лицам и выдано по конверсии	130,8	35,9	126,5	36,8
2.5	Выдано физическим лицам с их валютных счетов	150,7	41,3	145,4	42,3
2.6	Выдано физическим лицам переводов без открытия счета	26,4	7,2	29,8	8,7
2.7	Прочие направления расходования	7,5	2,1	6,8	2,0

* данные приведены в USD-эквиваленте.

**ПРОЦЕНТНЫЕ СТАВКИ ПО ОПЕРАЦИЯМ БАНКА РОССИИ В РАЗРЕЗЕ
ИНСТРУМЕНТОВ ДЕНЕЖНО-КРЕДИТНОГО РЕГУЛИРОВАНИЯ
В ОКТЯБРЕ-ДЕКАБРЕ 2017 ГОДА (НА КОНЕЦ ПЕРИОДА)**

Наименование	Срок	Октябрь 2017	Ноябрь 2017	Декабрь 2017
1	2			
Кредиты овернайт	Овернайт	9,25	9,25	8,75
Ломбардные кредиты (по фиксированным процентным ставкам)	1 день	9,25	9,25	8,75
Кредиты, обеспеченные нерыночными активами или поручительствами (по фиксированным процентным ставкам)	1 день	9,25	9,25	8,75
Кредиты, обеспеченные нерыночными активами или поручительствами (по плавающим процентным ставкам)	от 2 до 549 дней	10,00	10,00	9,50
Аукционы по предоставлению кредитов, обеспеченных нерыночными активами или поручительствами ¹ (минимальные процентные ставки)	от 1 до 3 недель ²	8,50	8,50	8,00
	3 месяца	8,50	8,50	8,00
	18 месяцев ²	8,50	8,50	8,00
Депозитные операции (по фиксированной процентной ставке)	Овернайт	7,25	7,25	6,75
	До востребования	7,25	7,25	6,75
	Том-некст	7,25	7,25	6,75
	Спот-некст	7,25	7,25	6,75
Депозитные аукционы (максимальные процентные ставки)	от 1 до 6 дней ³	8,25	8,25	7,75
	1 неделя	8,25	8,25	7,75
Депозитные аукционы (средневзвешенные процентные ставки)	1 неделя	8,19	8,21	7,72
	1 день ³	-	8,18	7,55
	2 дня ³	8,46	-	7,73
	3 дня ³	8,38	-	7,72
	4 дня ³	8,46	-	-
<i>Справочно</i>				
Ключевая ставка		8,25	8,25	7,75
Ставка рефинансирования ⁴		8,25	8,25	7,75

¹ Кредиты, предоставляемые по плавающей процентной ставке, привязанной к уровню ключевой ставки Банка России.

² Аукционы проводятся нерегулярно.

³ Операции «тонкой настройки».

⁴ Значение ставки рефинансирования Банка России с 01.01.2016 приравнено к значению ключевой ставки Банка России, определенному на соответствующую дату. С 01.01.2016 самостоятельное значение ставки рефинансирования не устанавливается.

**СРЕДНЕДНЕВНЫЕ ОСТАТКИ СРЕДСТВ НА КОРРЕСПОНДЕНТСКИХ
СЧЕТАХ (СУБСЧЕТАХ), ОТКРЫТЫХ В БАНКЕ РОССИИ**

млрд рублей

Период	Кредитные организации (филиалы), действующие на территории Волгоградской области		Кредитные организации Российской Федерации	
	2016 год	2017 год	2016 год	2017 год
1	2	3	4	5
Январь	1,5	1,1	1609	1846
Февраль	1,4	1,3	1480	1891
Март	1,5	2,1	1557	1877
Апрель	1,4	2,4	1540	1907
Май	1,6	2,4	1522	2023
Июнь	1,3	2,5	1545	1923
Июль	1,5	2,1	1607	2018
Август	1,5	2,0	1629	1942
Сентябрь	1,7	2,3	1807	1877
Октябрь	1,5	2,2	1932	2047
Ноябрь	1,2	2,3	1771	1936
Декабрь	1,3	3,0	2049	2162
<i>Среднее значение за январь-декабрь</i>	<i>1,5</i>	<i>2,1</i>	<i>1671</i>	<i>1954</i>

ТЕРМИНЫ И ОПРЕДЕЛЕНИЯ

Активные контрагенты Банка России по кредитным операциям – кредитные организации (филиалы), у которых удельный вес количества дней получения внутридневных кредитов в общем количестве дней, когда кредитной организации (филиалу) устанавливались лимиты внутридневного кредита и кредита овернайт, составляет не менее 20%.

Баланс валютных операций – разница между поступлением и расходованием наличной иностранной валюты, отнесенная к сумме поступлений, в долях или процентах (по формуле: $(\text{приход} - \text{расход}) / \text{приход} * 100\%$).

Банковская сеть Волгоградской области – кредитные организации (филиалы) и их внутренние структурные подразделения, действующие на территории Волгоградской области.

Банкомат – электронный программно-технический комплекс, предназначенный для совершения без участия уполномоченного работника кредитной организации операций выдачи (приема) наличных денежных средств, в том числе с использованием платежных карт, и передачи распоряжений кредитной организации о перечислении денежных средств с банковского счета (счета вклада) клиента, а также для составления документов, подтверждающих соответствующие операции.

Внутридневной кредит – кредит Банка России, предоставляемый при осуществлении платежа с корреспондентского счета (субсчета) кредитной организации (филиала) сверх остатка денежных средств на данном корреспондентском счете (субсчете) кредитной организации.

Депозитная операция – операция по привлечению денежных средств кредитных организаций в валюте Российской Федерации в депозиты, открываемые в Банке России.

Дополнительный офис – внутреннее структурное подразделение кредитной организации (филиала), осуществляющее все или часть банковских операций, предусмотренных выданной кредитной организацией лицензией на осуществление банковских операций (положением о филиале).

Задолженность по кредитам – остаток задолженности (включая просроченную) по действующим кредитным договорам (дополнительным соглашениям) по состоянию на отчетную дату.

Зарегистрированный уставный капитал – уставный капитал, величина которого оплачена участниками, внесена в учредительные документы кредитной организации (то есть уполномоченным регистрирующим органом в Единый государственный реестр юридических лиц внесена запись о государственной регистрации изменений в учредительные документы кредитной организации (запись о государственной регистрации учредительных документов кредитной

организации в новой редакции), содержащих сведения о величине уставного капитала).

Импринтер – механическое устройство, позволяющее получить на слипе (документе, формирующемся в торговой точке и удостоверяющем факт осуществления платежа по платежной карте) оттиск: данных о клиенте, эмбоссированных на пластиковой карте, и данных о торговой точке с клише импринтера. (Эмбоссирование - механическое выдавливание на пластиковой карте буквенно-цифровой информации с последующей окраской. Эмбоссирование является обязательным атрибутом платежных карт).

Иностранная валюта – а) денежные знаки в виде банкнот, казначейских билетов, монеты, находящиеся в обращении и являющиеся законным средством наличного платежа на территории соответствующего иностранного государства (группы иностранных государств), а также изымаемые либо изъятые из обращения, но подлежащие обмену указанные денежные знаки; б) средства на банковских счетах и в банковских вкладах в денежных единицах иностранных государств и международных денежных или расчетных единицах.

Конверсия валют – обмен одной иностранной валюты на другую иностранную валюту.

Кредитно-кассовый офис – внутреннее структурное подразделение кредитной организации (филиала), осуществляющее операции по предоставлению денежных средств субъектам малого предпринимательства и физическим лицам, а также по их возврату (погашению), кассовое обслуживание юридических и физических лиц. Кредитно-кассовый офис также вправе осуществлять отдельные виды банковских операций и иных сделок с наличной иностранной валютой и валютой Российской Федерации, чеками (в том числе дорожными чеками), номинальная стоимость которых указана в иностранной валюте.

Кредитные организации (филиалы) – кредитные организации (филиалы), действующие на территории Волгоградской области и представляющие отчетность в Отделение по Волгоградской области Южного ГУ Банка России.

Кредиты – кредиты, депозиты и прочие размещенные средства, предоставленные кредитными организациями (филиалами), действующими на территории Волгоградской области, нефинансовым организациям-резидентам, юридическим лицам - нерезидентам (кроме банков), физическим лицам (резидентам и нерезидентам), финансовым органам и внебюджетным фондам, банкам (резидентам и нерезидентам).

Кредиты Банка России – кредиты, обеспеченные залогом (блокировкой) ценных бумаг, активами или поручительствами, золотом, предоставляемые Банком России кредитным организациям (филиалам).

Кредит овернайт – кредит Банка России, предоставляемый кредитной организации (филиалу) в конце времени приема и обработки расчетных документов,

предъявленных к корреспондентским счетам (субсчетам) кредитных организаций (филиалов), в сумме непогашенного кредитной организацией (филиалом) внутридневного кредита.

Кредиты овердрафт – особая форма предоставления кредита клиенту банка в случае, когда величина платежа превышает остаток средств на счете клиента. В этом случае банк списывает средства со счета клиента в полном объеме, то есть автоматически предоставляет клиенту кредит на сумму, превышающую остаток средств.

Кредиты физическим лицам – кредиты, предоставленные физическим лицам (кроме кредитов физическим лицам-предпринимателям).

Коэффициент усреднения – числовой множитель, значение которого находится в интервале от 0 до 1, устанавливаемый Советом директоров Банка России, для расчета усредненной величины обязательных резервов.

Лимит внутридневного кредита и кредита овернайт – максимальная величина задолженности кредитной организации (филиала) по внутридневному кредиту (максимальная величина кредита овернайт, который может быть получен кредитной организацией (филиалом) в течение одного дня).

Ломбардный кредит – кредит Банка России, предоставляемый кредитной организации (филиалу) по заявлению на получение ломбардного кредита по фиксированной процентной ставке или по заявке на участие в ломбардном кредитном аукционе, обеспеченный залогом (блокировкой) ценных бумаг.

Механизм усреднения обязательных резервов – поддержание части размера (суммы) обязательных резервов на корреспондентском счете и субсчете (субсчетах) кредитной организации, рассчитываемого(ой) путем применения коэффициента усреднения к нормативной величине обязательных резервов.

Нормативная величина обязательных резервов – сумма обязательных резервов, подлежащая депонированию в Банке России. Рассчитывается путем применения норматива (нормативов) обязательных резервов к средней хронологической величине резервируемых обязательств за отчетный период и исключения в порядке, установленном Банком России, наличных денежных средств в валюте Российской Федерации в кассе кредитной организации.

Оборачиваемость денежных средств на корреспондентских счетах, открытых в Банке России – определяется показателями среднего количества оборотов средств на счетах за день и среднего срока оборачиваемости средств на счетах в расчетном периоде. Среднее количество оборотов средств на счетах за день определяется как отношение среднего однодневного оборота к средним остаткам средств на счетах. Средний срок оборачиваемости средств на счетах является обратной величиной количества оборотов средств на счетах.

Объем предоставленных кредитов – сумма средств, предоставленных в течение отчетного периода по кредитным договорам (дополнительным соглашениям). Формируется нарастающим итогом с начала года.

Операционная касса вне кассового узла – внутреннее структурное подразделение кредитной организации (филиала), осуществляющее кассовые операции с юридическими и физическими лицами, а также отдельные виды банковских операций и иных сделок с наличной иностранной валютой и валютой Российской Федерации, чеками (в том числе дорожными чеками), номинальная стоимость которых указана в иностранной валюте.

Операционный офис – внутреннее структурное подразделение кредитной организации (филиала), осуществляющее все или часть банковских операций, предусмотренных выданной кредитной организацией лицензией на осуществление банковских операций (положением о филиале), за исключением: осуществления операций (включая операции за счет клиентов) по купле и (или) продаже иностранной валюты как в наличной, так и в безналичной форме на межбанковском и биржевом валютных рынках, ценных бумаг и иных финансовых активов, связанные с принятием кредитной организацией финансовых рисков; получения займов (кредитов), привлечения депозитов и иных средств от кредитных организаций; открытия и ведения корреспондентских счетов кредитных организаций (филиалов); открытия корреспондентских счетов в кредитных организациях (филиалах) для осуществления операций; выдачи банковских гарантий; осуществления акцептования и (или) авалирования векселей.

Передвижной пункт кассовых операций – внутреннее структурное подразделение кредитной организации (филиала), функционирующее на базе автотранспортного средства, предназначен для проведения кассовых операций с участием физических лиц (резидентов и нерезидентов), не осуществляющих предпринимательскую деятельность без образования юридического лица.

Платежи, проведенные в пределах одного подразделения кредитной организации – платежи, проведенные со счетов клиентов, не являющихся кредитными организациями, счетов по учету финансово-хозяйственной деятельности кредитной организации на счета других клиентов, не являющихся кредитными организациями, счета по учету финансово-хозяйственной деятельности кредитной организации.

Региональная платежная система – включает платежную систему Банка России и частные платежные системы (расчеты через корреспондентские счета и счета участников расчетов, открытые кредитными организациями (их филиалами) в других кредитных организациях и в расчетных небанковских кредитных организациях; через счета межфилиальных расчетов; со счетов клиентов, не являющихся кредитными организациями, счетов по учету финансово-

хозяйственной деятельности кредитной организации на счета других клиентов, не являющихся кредитными организациями, счета по учету финансово-хозяйственной деятельности), применяемые в регионе.

Совокупный индекс обеспеченности банковскими услугами – характеризует степень обеспеченности региона банковскими услугами по индексам: институциональная обеспеченность банковскими услугами по численности населения, финансовая обеспеченность банковскими услугами (по активам и объему кредитов), индекс развития сберегательного дела и определяется как корень четвертой степени из произведения данных индексов.

Средства клиентов – средства клиентов (некредитных организаций), привлеченные кредитными организациями, по состоянию на отчетную дату.

Спрэд (маржа) – разница между курсами покупки и продажи иностранной валюты.

Уполномоченные банки (филиалы уполномоченных банков) – действующие на территории Волгоградской области кредитные организации (их филиалы), созданные в соответствии с законодательством Российской Федерации и имеющие право на основании лицензий Банка России осуществлять банковские операции со средствами в иностранной валюте.

Филиалы – филиалы инорегиональных кредитных организаций расположенные на территории Волгоградской области.

Электронный терминал – устройство, предназначенное для совершения операций с использованием платежных карт и позволяющее считывать информацию с магнитной полосы или чипа для авторизации клиента с целью осуществления операции по платежной карте. Конструкция электронного терминала не предусматривает прием (выдачу) наличных денежных средств.

Экономические субъекты – юридические лица, физические лица, индивидуальные предприниматели.

Эмитент карт – банк - член платежной системы, сертифицированный на персонализацию платежных карт; кредитно-финансовое учреждение, которое выпускает платежные карты, получает данные о транзакциях, произведенных держателями карт, осуществляет авторизацию, гарантирует оплату совершенных держателем карт транзакций и относит суммы транзакций на счета держателей карт.

ЮФО – Южный федеральный округ, в который в соответствии с Указом Президента Российской Федерации от 13.05.2000 № 849 (с учетом изменений, внесенных Указом Президента Российской Федерации от 28.07.2016 № 375) входят: Республика Адыгея (Адыгея), Республика Калмыкия, Республика Крым, Краснодарский край, Астраханская область, Волгоградская область, Ростовская область, г. Севастополь.

№ Т318-4-2-17/2967 от 21.03.2018

© Информационный бюллетень – Волгоград:
Отделение по Волгоградской области Южного главного управления
Центрального банка Российской Федерации, 2018.
№ 1 (64)

При использовании информации ссылка обязательна

Адрес: 400066, г. Волгоград, пр. им. В.И. Ленина, 18, тел. (8442) 30 18 08