



**Центральный банк Российской Федерации**  
*Южное главное управление*  
*Отделение по Волгоградской области*

# **ИНФОРМАЦИОННЫЙ БЮЛЛЕТЕНЬ**

**№ 3 (62)**

2017



*В Информационном бюллетене приводится аналитическая информация, подготовленная на основании сводных данных отчетности кредитных организаций (филиалов). Отчетность в разрезе кредитных организаций публикуется на странице Банка России в сети Интернет по адресу: <http://www.cbr.ru>, рубрика «Информация по кредитным организациям».*

*В отдельных случаях расхождения между итогом и суммой слагаемых в таблицах/графиках объясняются округлением данных.*

*Расхождения значений отдельных показателей со значениями, приведенными в ранее опубликованных Информационных бюллетенях, объясняются уточнением данных, используемых для их расчета.*



## Содержание

Введение	6
1. Институциональные аспекты развития банковского сектора	7
2. Платежная система региона	11
2.1. Безналичные платежи, совершаемые через платежные системы региона	11
2.2. Расчеты с использованием платежных карт	15
2.3. Розничные платежи	18
3. Привлечение и размещение средств	21
3.1. Привлечение средств на территории Волгоградской области	21
3.2. Динамика объема кредитов, предоставленных экономическим субъектам Волгоградской области	22
3.3. Задолженность по кредитам, предоставленным экономическим субъектам Волгоградской области	27
4. Операции с наличной иностранной валютой	30
5. Использование инструментов денежно-кредитного регулирования, предлагаемых Банком России	33
5.1. Участие кредитных организаций (филиалов) в операциях рефинансирования Банка России	33
5.2. Использование кредитными организациями права на усреднение обязательных резервов	35
5.3. Участие кредитных организаций в депозитных операциях Банка России	35
Приложение 1. Сведения о банковской сети Волгоградской области	37
Приложение 2. Динамика количества счетов клиентов кредитных организаций (филиалов)	39
Приложение 3. Сводные данные о движении наличной иностранной валюты через уполномоченные банки (филиалы уполномоченных банков) Волгоградской области	41
Приложение 4. Процентные ставки по операциям Банка России в разрезе инструментов денежно-кредитного регулирования	42
Приложение 5. Среднедневные остатки средств на корреспондентских счетах (субсчетах), открытых в Банке России	43
Приложение 6. Термины и определения	44

## ВВЕДЕНИЕ

За январь-июнь 2017 года в Волгоградской области произошли следующие изменения:

- в целом сократилось количество учреждений банковской сети;
- несколько увеличился объем средств клиентов, привлеченных кредитными организациями региона, и по-прежнему превышал сумму задолженности по кредитам, предоставленным заемщикам региона;
- возросла величина совокупной задолженности по кредитам;
- продолжилось снижение процентных ставок по жилищным и ипотечным жилищным кредитам при одновременном увеличении сроков кредитования.

По сравнению с январем-июнем 2016 года:

- уменьшился объем и количество переводов, проведенных через платежную систему региона;
- возросло количество эмитированных в регионе платежных карт, а также увеличился объем сделок с их использованием, в числе которых сделки по оплате товаров и услуг преобладали над сделками по получению наличных денежных средств;
- возросли объем и количество безналичных платежей физических лиц на фоне сокращения объема розничных платежей наличными денежными средствами; улучшился уровень инфраструктурной обеспеченности безналичных операций с использованием карт;
- повысился объем кредитования экономических субъектов;
- в целом снизилась активность рынка наличной иностранной валюты, сократился спрос населения на наличную иностранную валюту, а также снизилось ее предложение;
- уменьшился объем депозитов региональных кредитных организаций, размещенных в Банке России;
- в целом сократилась потребность кредитных организаций (филиалов) региона в кредитах Банка России.

# 1. ИНСТИТУЦИОНАЛЬНЫЕ АСПЕКТЫ РАЗВИТИЯ БАНКОВСКОГО СЕКТОРА

*В течение апреля-июня 2017 года банковская сеть Волгоградской области сократилась за счет закрытия филиала и операционных офисов, при этом незначительно увеличилось количество передвижных пунктов кассовых операций.*

Таблица 1.1

## Динамика банковской сети Волгоградской области

единиц

№ п/п	Наименование показателя	01.01. 2017	Изменения в течение января-июня 2017 года		01.07. 2017	Справочно: 01.07.2016
			открыто	закрыто		
1	2	3	4	5	6	7
1	Кредитные организации	4	0	0	4	4
2	Филиалы кредитных организаций	0	0	0	0	0
3	Филиалы инорегиональных кредитных организаций	16	0	2	14	20
3.1	<i>из них: филиалы ПАО Сбербанк</i>	1	0	0	1	1
4	Дополнительные офисы	205	1	5	201	240
4.1	<i>из них: дополнительные офисы кредитных организаций</i>	18	0	0	18	18
4.2	<i>дополнительные офисы ПАО Сбербанк</i>	141	0	1	140	152
5	Операционные кассы вне кассового узла	132	0	1	131	132
5.1	<i>из них: операционные кассы кредитных организаций</i>	1	0	1	0	1
5.2	<i>операционные кассы ПАО Сбербанк</i>	130	0	0	130	130
6	Кредитно-кассовые офисы	60	2	2	60	51
7	Представительства инорегиональных кредитных организаций	5	0	0	5	5
8	Передвижные пункты кассовых операций	15	2	0	17	12
8.1	<i>из них: передвижные пункты кассовых операций ПАО Сбербанк</i>	15	2	0	17	12
9	Операционные офисы	145	4	9	140	146
9.1	<i>из них: операционные офисы ПАО Сбербанк</i>	8	0	0	8	8
	<b>Итого учреждений банков, действующих на территории региона</b>	<b>582</b>	<b>9</b>	<b>19</b>	<b>572</b>	<b>610</b>
	<i>из них: кредитных организаций</i>	23	0	1	22	23
	<i>ПАО Сбербанк</i>	295	2	1	296	303
10	<i>Справочно: учреждения банков, открытые (зарегистрированные) за пределами Волгоградской области, всего:</i>	45	3	1	47	50
10.1	<i>Филиалы</i>	0	0	0	0	0
10.2	<i>Операционные офисы</i>	44	2	1	45	49
10.3	<i>Кредитно-кассовые офисы</i>	1	1	0	2	1
10.4	<i>Операционные кассы вне кассового узла</i>	0	0	0	0	0

В апреле-июне 2017 года в банковской сети произошли следующие изменения<sup>1</sup>.

Открыты:

1) на территории Волгоградской области: 1 дополнительный офис ВОЛГОГРАДСКОГО филиала Банка «Возрождение» (ПАО);

– 2 кредитно-кассовых офиса: 1 – Акционерного общества «Коммерческий банк ДельтаКредит», 1 – Акционерного общества «Банк Жилищного Финансирования» в городе Волгограде;

– 2 передвижных пункта кассовых операций Волгоградского отделения № 8621 ПАО Сбербанк;

2) за пределами территории Волгоградской области:

– 1 операционный офис Южного филиала Публичного акционерного общества «Промсвязьбанк».

Закрыты:

– 1 филиал: Южный филиал публичного акционерного общества «Западно-Сибирский коммерческий банк»;

– 1 дополнительный офис Волгоградского отделения № 8621 ПАО Сбербанк;

– 1 кредитно-кассовый офис Филиала «Центральный» Публичного акционерного общества «Совкомбанк»;

– 7 операционных офисов: 2 – Филиала Открытого акционерного общества Национальный банк «ТРАСТ» в г. Ростов-на-Дону, 1 – Ростовского филиала ПАО «БИНБАНК», 3 – Ростовского филиала ПАО «РГС Банк», 1 – Филиала АО «Банк ЖилФинанс» в г. Краснодаре.

Изменения в территориальном распределении банковской сети (таблица 1 приложения 1) характеризовались сокращением количества подразделений банковской сети в 3 административно-территориальных единицах Волгоградской области:

– в г. Волгограде – на 5 единиц (открыты: 2 кредитно-кассовых офиса, 1 дополнительный офис; закрыты: 1 филиал, 1 дополнительный офис, 6 операционных офисов);

– в Котовском районе – на 1 единицу (закрыт 1 кредитно-кассовый офис);

– в Ольховском районе – на 1 единицу (закрыт 1 операционный офис).

Увеличилось количество подразделений банковской сети в 2 административно-территориальных единицах Волгоградской области:

---

<sup>1</sup> Полный перечень кредитных организаций (филиалов), действующих на территории Волгоградской области по состоянию на 01.01.2017 и информация о распределении банковской сети по административно-территориальным единицам Волгоградской области приведены в Приложении 1 к Информационному бюллетеню № 1 (60). – Волгоград: Отделение по Волгоградской области Южного главного управления Центрального банка Российской Федерации, 2017 – № 1 (60).



– в Палласовском районе – на 1 единицу (открыт 1 передвижной пункт кассовых операций);

– в Старополтавском районе – на 1 единицу (открыт 1 передвижной пункт кассовых операций).

По состоянию на 01.07.2017 в систему страхования вкладов населения входят 4 региональные кредитные организации и 14 кредитных организаций, расположенных за пределами региона, филиалы которых действуют на территории Волгоградской области.

По состоянию на 01.07.2017 имеют право:

– на проведение валютных операций – 4 региональные кредитные организации и 14 инорегиональных кредитных организаций, филиалы которых расположены на территории Волгоградской области, в том числе 2 региональные и 14 инорегиональных кредитных организаций имеют генеральную лицензию;

– на размещение драгоценных металлов и другие операции с драгоценными металлами – 2 региональные кредитные организации и 9 инорегиональных кредитных организаций, филиалы которых расположены на территории Волгоградской области.

По состоянию на 01.07.2017 на территории Волгоградской области отсутствуют региональные кредитные организации, у которых отозваны лицензии на осуществление банковских операций.

В апреле-июне 2017 года величина зарегистрированного уставного капитала 4 действующих коммерческих банков региона не изменилась и составила 939,135 млн рублей.

Таблица 1.2

### Группировка действующих кредитных организаций по величине зарегистрированного уставного капитала

№ п/п	Период	Количество кредитных организаций с зарегистрированным уставным капиталом, единиц				Общая величина зарегистрированного уставного капитала, млн руб.
		от 30 до 60 млн руб.	от 60 до 150 млн руб.	от 150 до 300 млн руб.	более 300 млн руб.	
1	2	3	4	5	6	7
1	На 01.07.2016	0	0	4	0	876,046
2	На 01.01.2017	0	0	3	1	939,135
3	На 01.07.2017	0	0	3	1	939,135

В целом по России зарегистрированный уставный капитал в течение января-июня 2017 года увеличился на 38 280 млн рублей (на 1,6%), при этом количество действующих кредитных организаций уменьшилось на 34 единицы<sup>1</sup>. По сравнению с

<sup>1</sup> Данные по России публикуются в Статистическом бюллетене Банка России (таблица 4.1.1), размещаемом на странице Банка России в сети Интернет по адресу: <http://www.cbr.ru>.  
Вестник Банка России. – Москва: Банк России. 2017 - № 15 (1849). - С. 16-17.  
Вестник Банка России. – Москва: Банк России. 2017 - № 58 (1892). - С. 32-33.

данными на 01.07.2016 величина зарегистрированного уставного капитала увеличилась на 23 794 млн рублей (на 0,99%), при этом количество действующих кредитных организаций уменьшилось на 91 единицу<sup>1</sup>.

На территории Волгоградской области региональные кредитные организации с участием иностранного капитала отсутствуют.

На территории Волгоградской области расположены структурные подразделения 25 кредитных организаций, входящих в 30 крупнейших российских банков<sup>2</sup>, и структурные подразделения 8 кредитных организаций со 100-процентным участием нерезидентов<sup>3</sup>.

---

<sup>1</sup> Вестник Банка России. – Москва: Банк России, 2016 - № 73 (1791). - С. 21-22.

<sup>2</sup> Вестник Банка России. – Москва: Банк России, 2017 - № 55 (1889). - С. 24 (по состоянию на 01.06.2017).

<sup>3</sup> Вестник Банка России. – Москва: Банк России, 2017 - № 57 (1891). - С. 35-39 (по состоянию на 01.04.2017).

## 2. ПЛАТЕЖНАЯ СИСТЕМА РЕГИОНА

### 2.1. Безналичные платежи, совершаемые через платежные системы региона

*В январе-июне 2017 года платежи, проведенные через платежную систему региона, снизились по количеству и по объему.*

Общее снижение переводов денежных средств сопровождалось уменьшением переводов, проведенных через платежную систему Банка России, и переводов, осуществленных кредитными организациями, как по количеству, так и по объему (табл. 2.1).

Таблица 2.1

#### Переводы денежных средств, проведенные через платежную систему в Волгоградской области (в валюте Российской Федерации)

№ п/п	Наименование показателя	январь-июнь 2016 года		январь-июнь 2017 года		Темпы прироста, снижения (-), %	
		количество, тыс. единиц	сумма, млрд руб.	количество, тыс. единиц	сумма, млрд руб.	количество	сумма
1	2	3	4	5	6	7	8
1	<b>Переводы, проведенные платежной системой Банка России и кредитными организациями (филиалами)</b>	<b>21 592,0</b>	<b>2 001,4</b>	<b>15 105,9</b>	<b>1 532,4</b>	<b>-30,0</b>	<b>-23,4</b>
1.1	<i>в том числе:</i> переводы, проведенные платежной системой Банка России (по распоряжениям клиентов, в том числе кредитных организаций (филиалов), и собственным операциям Банка России)	5 265,7	1 179,7	4 559,8	962,6	<b>-13,4</b>	<b>-18,4</b>
	<i>в % к итогу</i>	24,4	58,9	30,2	62,8	x	x
1.2	переводы, проведенные кредитными организациями	16 326,3	821,7	10 546,1	569,8	<b>-35,4</b>	<b>-30,7</b>
	<i>в % к итогу</i>	75,6	41,1	69,8	37,2	x	x

В составе количества и объема платежей, направленных в региональную платежную систему кредитными организациями (филиалами), положительные темпы роста по количеству и по объему продемонстрировали переводы через корсчета в других

кредитных организациях. Переводы, направленные в пределах одного подразделения кредитной организации (филиала), через счета межфилиальных расчетов и через платежную систему Банка России сократились как по количеству, так и по объему.

В структуре переводов по способам направления их кредитными организациями (филиалами) для оплаты существенных изменений не произошло: наибольшая доля переводов по количеству направлена в пределах одного подразделения кредитной организации (филиала), в объеме преобладали переводы через счета межфилиальных расчетов (табл. 2.2).

Таблица 2.2

**Переводы денежных средств, направленные кредитными организациями (филиалами) в платежную систему в Волгоградской области (в валюте Российской Федерации)**

№ п/п	Наименование показателя	январь-июнь 2016 года		январь-июнь 2017 года		Темпы прироста, снижения (-), %	
		количество, тыс. единиц	сумма, млрд руб.	количество, тыс. единиц	сумма, млрд руб.	количество	сумма
1	2	3	4	5	6	7	8
1	<b>Переводы, направленные кредитными организациями (филиалами) (по платежам клиентов и собственным платежам) - Итого</b>	<b>19 317,7</b>	<b>1 145,2</b>	<b>12 906,9</b>	<b>805,4</b>	<b>-33,2</b>	<b>-29,7</b>
1.1.	<i>в том числе:</i> через корреспондентские счета кредитных организаций, открытые в других кредитных организациях и счета участников расчетов в небанковских кредитных организациях	204,0	6,6	223,5	6,8	9,6	3,0
	<i>в % к итогу</i>	1,1	0,6	1,7	0,8	x	x
1.2.	через счета межфилиальных расчетов	2 248,0	650,0	2 191,2	428,9	-2,5	-34,0
	<i>в % к итогу</i>	11,6	56,8	17,0	53,3	x	x
1.3.	в пределах одного подразделения кредитной организации (филиала)	13 874,2	165,0	8 131,4	134,2	-41,4	-18,7
	<i>в % к итогу</i>	71,8	14,4	63,0	16,7	x	x
1.4.	через платежную систему Банка России	2 991,5	323,6	2 360,8	235,5	-21,1	-27,2
	<i>в % к итогу</i>	15,5	28,3	18,3	29,2	x	x

В разрезе применяемых расчетных документов преобладали переводы платежными поручениями. Их доля составила 60,3% по количеству и 98,8% по объему, против 44,8 и 98,7% соответственно в январе-июне 2016 года. Переводы, осуществленные с использованием платежных поручений, снизились по количеству на

6,6% и по объему на 17,9%. По количеству основная доля приходилась на переводы банковскими ордерами (в январе-июне 2017 года – 35,8%, в январе-июне 2016 года – 52%) при сохранении низкого удельного веса объема переводов с их использованием (около 1%). Доля переводов с применением платежных требований и инкассовых поручений незначительно увеличилась по количеству, составив соответственно 1 и 2,9% против 0,7 и 2,4% в январе-июне 2016 года, и осталась неизменной по объему – 0,2%. Переводы с использованием аккредитивов, увеличившись в 2,3 раза по количеству и в 1,4 раза по объему, занимали незначительный удельный вес (менее 0,1%).

Преобладающая доля переводов осуществлялась с применением электронных технологий (рис. 2.1, 2.2).

Рисунок 2.1

### Структура количества переводов в Волгоградской области по видам технологий

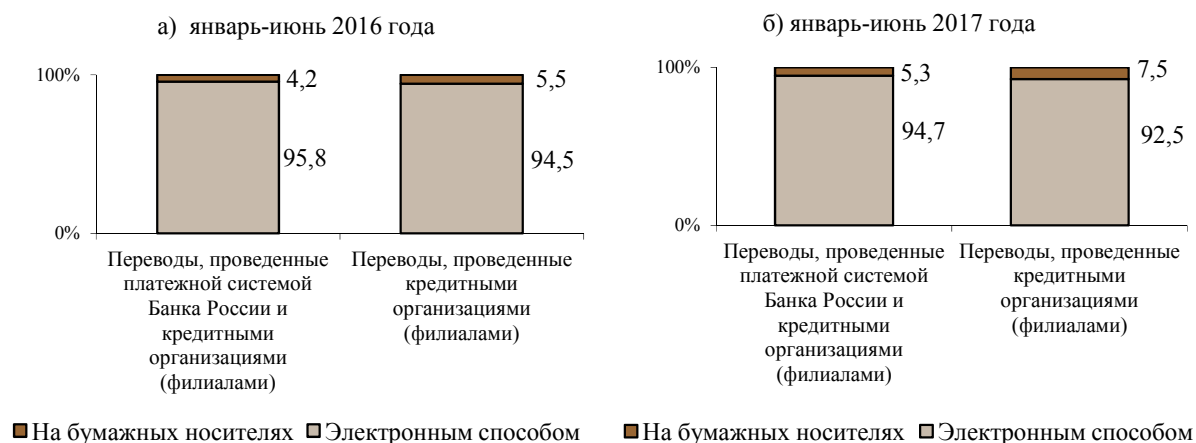
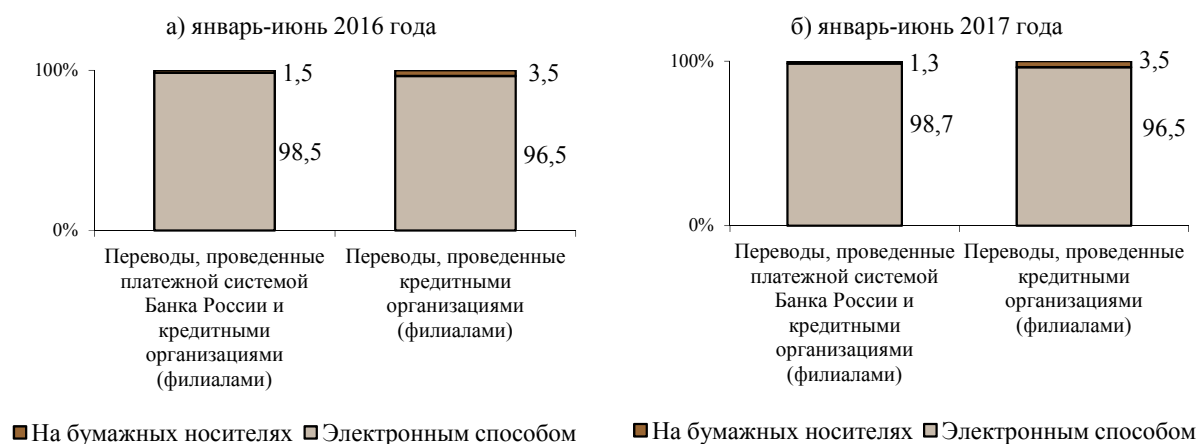


Рисунок 2.2

### Структура объема переводов в Волгоградской области по видам технологий



По сравнению с предыдущим отчетным периодом платежи, осуществленные на основании платежных поручений, направленных в кредитные организации (филиалы) клиентами – юридическими и физическими лицами с использованием Интернета и абонентских устройств мобильной связи, снизились на 8,1% по количеству и на 28,8% по объему. Их доля в общем количестве и объеме платежей, осуществленных с использованием платежных поручений, представленных в кредитные организации электронным способом, увеличилась по количеству с 91,5% в январе-июне 2016 года до 92,4% в январе-июне 2017 года и незначительно снизилась по объему – с 93 до 92,9%.

Рисунок 2.3

**Счета, открытые клиентам - юридическим лицам, не являющимся кредитными организациями, и индивидуальным предпринимателям, которые могут использоваться для проведения платежей**

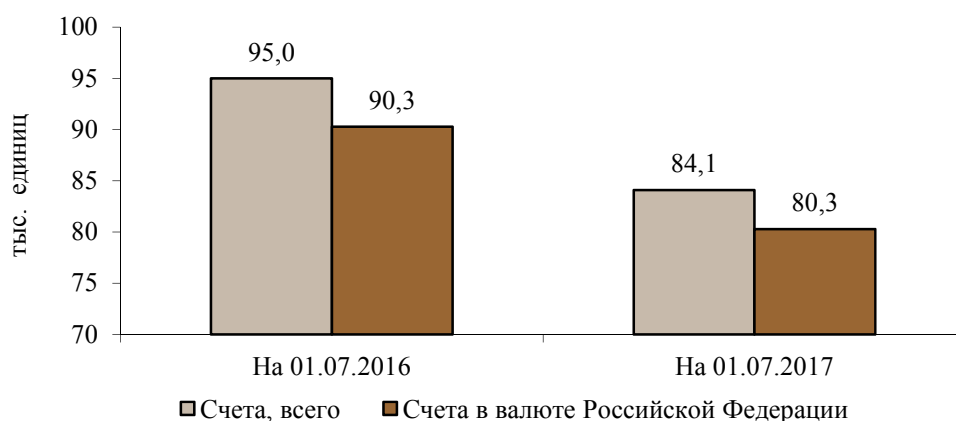
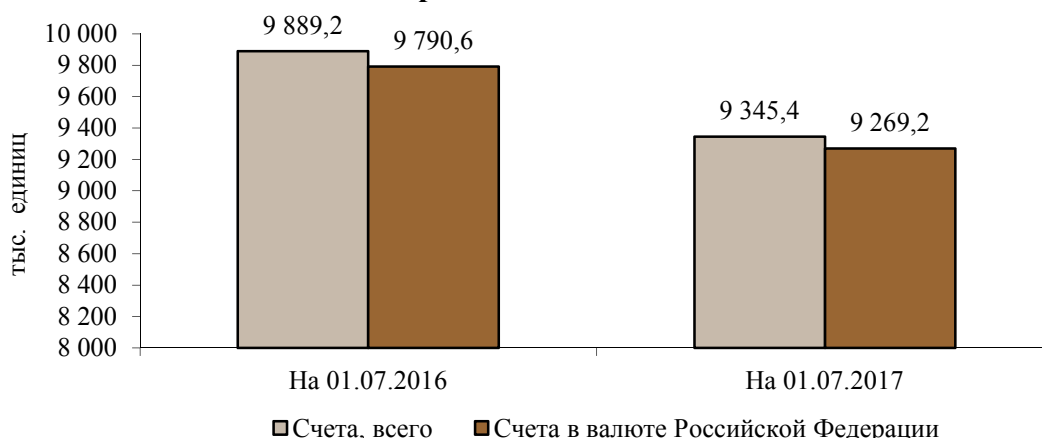


Рисунок 2.4

**Счета, открытые клиентам - физическим лицам на основании договора банковского счета и договора банковского вклада, которые могут использоваться для проведения платежей**



По состоянию на 01.07.2017 в кредитных организациях (филиалах) региона открыто 9,3 млн счетов в валюте Российской Федерации, которые могут использоваться для проведения платежей, из них на счета юридических лиц и индивидуальных предпринимателей приходится 0,9%, на счета физических лиц – 99,1%. Снижение

общего количества счетов на 5,4% по сравнению с аналогичным периодом 2016 года сопровождалось уменьшением на 11,1% количества счетов, открытых юридическим лицам и индивидуальным предпринимателям, и на 5,3% количества счетов, открытых физическим лицам (рис. 2.3, 2.4). Количество счетов, открытых в валюте Российской Федерации, в расчете на одного жителя Волгоградской области по сравнению с 01.07.2017 снизилось с 4 до 3,7 единиц.

## 2.2. Расчеты с использованием платежных карт

*При положительной динамике количества эмитированных банковскими учреждениями региона карт, операций с их использованием и инфраструктуры, карты все чаще использовались в качестве платежного инструмента. Темпы роста операций по оплате товаров и услуг превышали темпы роста операций по получению наличных.*

Таблица 2.3

### Сведения о деятельности кредитных организаций (филиалов) в части внедрения платежных карт

№ п/п	Наименование показателя	на 01.07.2016	на 01.07.2017	Темпы прироста, снижения (-), %
1	2	3	4	5
1	Количество кредитных организаций (филиалов), осуществляющих эмиссию и эквайринг платежных карт	19	12	-36,8
2	Количество эмитированных карт, всего, единиц	3 484 313	3 689 143	5,9
3	Из общего количества карт, эмитированных кредитными организациями (филиалами), число:	х	х	х
3.1	Расчетных карт	3 095 447	3 344 324	8,0
3.2	Кредитных карт	388 866	344 819	-11,3

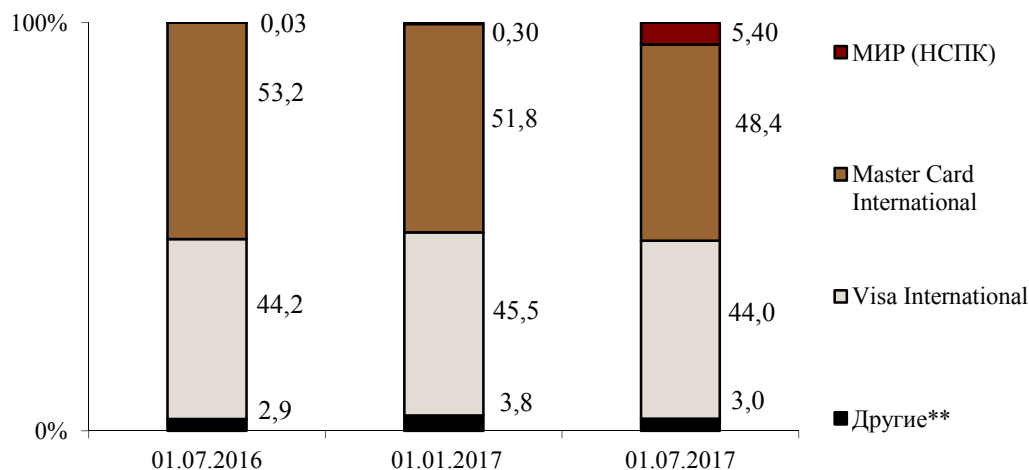
По состоянию на 01.07.2017 эмиссию и эквайринг платежных карт на территории Волгоградской области осуществляли 12 кредитных организаций (филиалов) или 66,7% от общего количества кредитных организаций (филиалов), расположенных на территории области. Также операции с банковскими картами осуществляли внутренние структурные подразделения кредитных организаций (филиалов). Количество эмитированных банковскими учреждениями на территории региона карт увеличилось на 5,9%. Основной объем эмиссии (90,7%) приходился на расчетные карты (табл. 2.3).

Региональный рынок карт представлен 6 международными и 9 российскими платежными системами. В долевом рейтинге эмитируемых карт лидирующие позиции принадлежали картам международных платежных систем Visa и Master Card – 92,4% в общем количестве карт. Доля карт платежной системы Мир выросла до 5,4% (рис. 2.5). По состоянию на 01.07.2017 в регионе выпущено 200 937 карт Мир против 1 021 карты

на 01.07.2016. Процент использования национальных платежных инструментов составил 16,5.

Рисунок 2.5

**Структура платежных карт, эмитированных кредитными организациями (филиалами), в разрезе платежных систем\***



\* Структура превышает 100%, так как в составе платежных карт присутствуют совмещенные продукты.

\*\* В категорию «другие» включаются платежные системы, удельный вес которых незначителен в общем объеме: American Express, avangard.ru, China UnionPay, ЕПСС УЭК, JCB Int, Золотая корона, АЛЬФА-БАНК, РОСБАНК, DINERS CLUB, Русский Стандарт, Объединенная расчетная система, Мультисервисная платежная система.

В январе-июне 2017 года на фоне снижения количества операций по снятию наличных, совершенных с использованием карт на территории Волгоградской области, и незначительного прироста их объема, операции по оплате товаров и услуг продемонстрировали значительные темпы роста. В результате доля безналичных операций с использованием карт выросла с 65,7 до 73% в общем количестве и с 21 до 25,6% в общем объеме операций. Средняя сумма безналичной операции практически не изменилась, составив 0,74 тыс. рублей против 0,76 тыс. рублей в январе-июне 2016 года (табл. 2.4).

Наибольшая доля (99,8% по количеству и 97,4% по объему) операций с использованием карт, выданных на территории региона, совершена физическими лицами. При этом темпы роста операций с использованием карт, совершенных юридическими лицами, значительно превышали темпы роста по операциям физических лиц.

Изменения в инфраструктуре, предназначенной для выдачи наличных денежных средств и осуществления расчетов с использованием карт, характеризовались снижением общего числа банкоматов и платежных терминалов, ростом количества электронных терминалов и импринтеров, используемых для оплаты товаров и услуг, а также установленных в пунктах выдачи наличных (табл. 2.5).



Таблица 2.4

## Показатели, характеризующие развитие рынка платежных карт

№ п/п	Наименование показателя	01.07.2016 (январь-июнь 2016 года)	01.07.2017 (январь-июнь 2017 года)	Темпы прироста, снижения (-), %
1	2	3	4	5
1	Количество карт в использовании, единиц	3 484 313	3 689 143	5,9
2	Сведения об операциях, совершенных с использованием карт, эмитированных кредитными организациями (филиалами), расположенными на территории региона, всего:	x	x	x
	- количество, единиц	110 801 953	147 909 495	33,5
	- сумма, млн руб.	244 306,0	298 432,0	22,2
	в том числе:	x	x	x
2.1	по получению наличных денежных средств	x	x	x
	- количество, единиц	26 346 528	25 971 346	-1,4
	- сумма, млн руб.	144 018,0	150 057,0	4,2
2.2	по оплате товаров и услуг	x	x	x
	- количество, единиц	76 863 439	108 017 253	40,5
	- сумма, млн руб.	52 547,0	73 069,0	39,1
2.3	таможенные платежи	x	x	x
	- количество, единиц	122	93	-23,8
	- сумма, млн руб.	9	8	-11,1
2.4	прочие операции	x	x	x
	- количество, единиц	7 591 864	13 920 803	83,4
	- сумма, млн руб.	47 568,0	74 859,0	57,4
3	Сведения об операциях, совершенных на территории региона с использованием карт эмитентов-резидентов и нерезидентов, всего:	x	x	x
	- количество, единиц	79 445 963	98 748 537	24,3
	- сумма, млн руб.	187 559,0	207 340,0	10,5
	в том числе:	x	x	x
3.1	по получению наличных денежных средств	x	x	x
	- количество, единиц	27 254 341	26 650 106	-2,2
	- сумма, млн руб.	148 119,0	154 210,0	4,1
3.2	по оплате товаров и услуг	x	x	x
	- количество, единиц	52 191 622	72 098 431	38,1
	- сумма, млн руб.	39 440,0	53 130,0	34,7

Таблица 2.5

## Инфраструктура рынка платежных карт

на конец периода, единиц

№ п/п	Наименование показателя	На 01.07.2016	На 01.07.2017	Темпы прироста, снижения (-), %
1	2	3	4	5
1	Количество банкоматов и платежных терминалов	2 679	2 604	-2,8
2	Количество электронных терминалов, установленных в пунктах выдачи наличных	2 217	2 304	3,9
3	Количество импринтеров, установленных в пунктах выдачи наличных	14	15	7,1
4	Количество электронных терминалов, установленных в организациях торговли (услуг), и электронных терминалов удаленного доступа	19 946	23 959	20,1
5	Количество импринтеров, установленных в торговых-сервисных точках	141	149	5,7

### 2.3. Розничные платежи

*В январе-июне 2017 года увеличились безналичные платежи физических лиц на фоне снижения объема розничных платежей наличными денежными средствами.*

Таблица 2.6

**Сведения о наличных и безналичных розничных платежах, объеме платных услуг населению, обороте общественного питания и розничной торговли<sup>1</sup>**

млн рублей				
№ п/п	Наименование показателя	январь-июнь 2016 года	январь-июнь 2017 года	Темпы прироста, снижения, % (прирост, снижение в п.п.)
1	2	3	4	5
1	Общий объем платных услуг населению, оборот общественного питания и розничной торговли	241 870,9	243 952,8	0,9
2	Объем наличных и безналичных розничных платежей, всего, в том числе:	173 917,6	175 521,9	0,9
2.1	Объем операций наличными деньгами	107 801,2	97 180,5	-9,9
2.2	Объем безналичных операций, всего, из них:	66 116,4	78 341,4	18,5
2.2.1	платежи с использованием банковского счета	13 458,6	13 248,1	-1,6
2.2.2	платежи с использованием платежных карт	39 440,3	53 130,4	34,7
2.2.3	переводы без открытия банковского счета	13 217,5	11 962,9	-9,5
3	Доля безналичных розничных платежей в общем объеме розничных платежей, %	38,0	44,6	6,6 п.п.
4	Доля безналичных розничных платежей в общем объеме платных услуг населению, обороте общественного питания и розничной торговли, %	27,3	32,1	4,8 п.п.
5	Доля безналичных операций, совершенных с использованием платежных карт, в общем объеме платных услуг населению, обороте общественного питания и розничной торговли, %	16,3	21,8	5,5 п.п.

За январь-июнь 2017 года наличными денежными средствами населением оплачено 39,8% (в январе-июне 2016 года – 44,6%) от общего объема платных услуг, оборота общественного питания и розничной торговли (далее – оборот розничной торговли). Результатом роста объема платежей с использованием безналичных платежных инструментов на фоне снижения платежей наличными деньгами стало увеличение доли безналичных розничных платежей в общем объеме розничных платежей. В разрезе безналичных платежных инструментов наибольшая доля в обороте розничной торговли приходилась на платежи с использованием платежных карт (табл. 2.6).

<sup>1</sup> Объем платных услуг населению, оборот общественного питания и розничной торговли по данным территориального органа Федеральной службы государственной статистики по Волгоградской области.

Значительный рост количества (в 1,4 раза) и объема (в 1,3 раза) операций с использованием платежных карт привели к существенному увеличению их доли в составе безналичных розничных платежей. Доля платежей с использованием и без использования банковских счетов снизилась (рис. 2.6, 2.7).

Рисунок 2.6

### Структура количества безналичных розничных платежей, совершенных на территории региона с использованием различных видов платежных инструментов

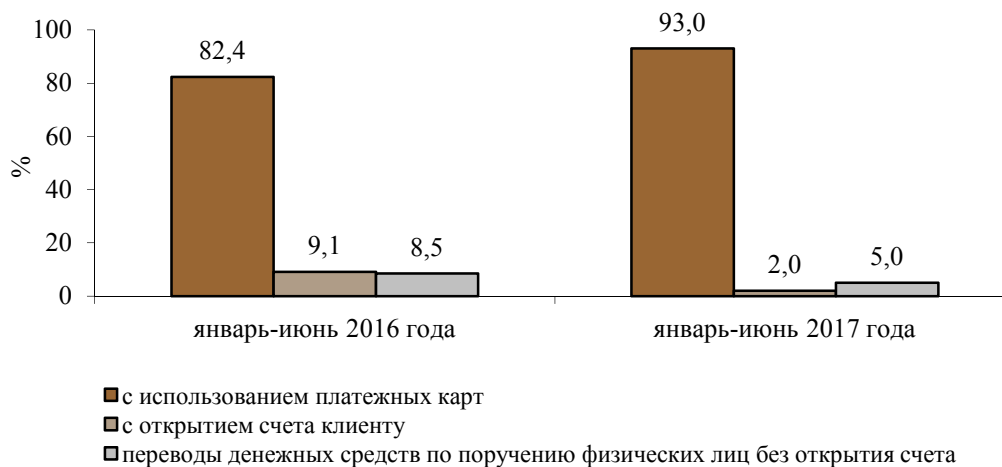
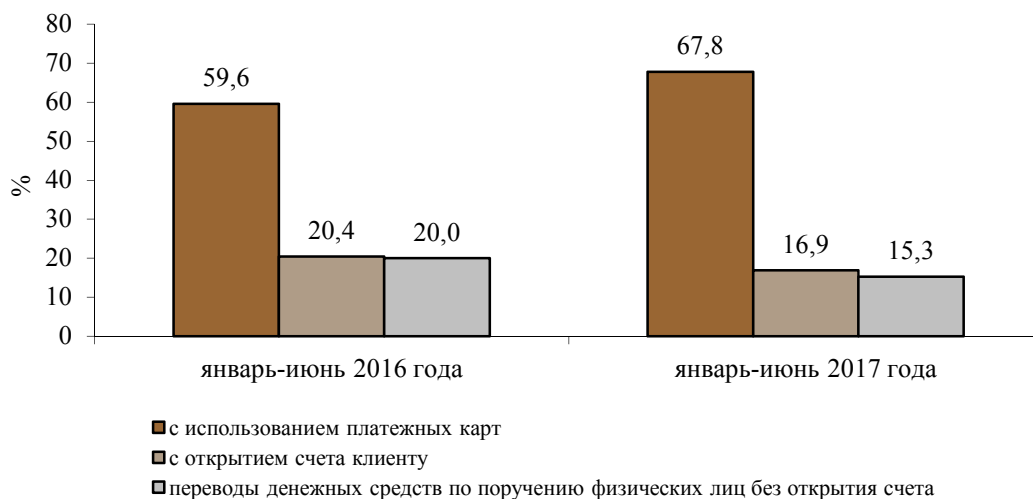


Рисунок 2.7

### Структура объема безналичных розничных платежей, совершенных на территории региона с использованием различных видов платежных инструментов



Самые незначительные по сумме платежи осуществлялись с использованием платежных карт (в среднем менее 1 тыс. рублей). Средняя сумма одного перевода без открытия банковских счетов составила 3,1 тыс. рублей против 2,5 тыс. рублей в январе-июне 2016 года. Средняя величина одного перевода с использованием банковских счетов увеличилась с 2,3 до 8,5 тыс. рублей. При этом средняя сумма перевода посредством платежного поручения составила 133,6 тыс. рублей против 85,2 тыс. рублей в январе-июне 2016 года.

Доля платежей с использованием платежных поручений, направленных в кредитные организации (филиалы) клиентами - физическими лицами через Интернет и мобильные телефоны, в общем количестве и объеме платежей, осуществленных на основании платежных поручений, направленных электронным способом, составила соответственно 92,4 и 77,8% (в январе-июне 2016 года – 97,7 и 85%).

Таблица 2.7

**Обеспеченность региона инфраструктурой для совершения операций с использованием платежных карт**

№ п/п	Наименование показателя	на 01.07.2016	на 01.07.2017
1	Количество карт, приходящихся на 1 банкомат, единиц	1 301	1 417
2	Количество карт, приходящихся на одно устройство для оплаты товаров и услуг, единиц	158	142
3	Процент использования карт, %	57,9	57,3

В результате стабильного роста количества электронных устройств, принимающих платежные карты для оплаты товаров и услуг (прирост относительно 01.07.2016 составил 18,2%), улучшился уровень инфраструктурной обеспеченности безналичных операций с использованием карт. Процент использования карт населением региона незначительно снизился – до 57,3% (табл. 2.7).

### 3. ПРИВЛЕЧЕНИЕ И РАЗМЕЩЕНИЕ СРЕДСТВ<sup>1</sup>

#### 3.1. Привлечение средств на территории Волгоградской области

*Объем средств клиентов, привлеченных кредитными организациями, несколько увеличился и по-прежнему превышал сумму задолженности по кредитам, предоставленным заемщикам региона.*

Некоторое увеличение объема средств клиентов (некредитных организаций), привлеченных кредитными организациями, в январе-июне 2017 года было обусловлено увеличением средств на счетах государственных и негосударственных организаций, а также средств индивидуальных предпринимателей. При этом сократился объем депозитов юридических лиц и вкладов (депозитов) физических лиц. В целом по России объем привлеченных кредитными организациями средств клиентов также возрос (табл. 3.1).

Таблица 3.1

#### Объем средств клиентов, привлеченных на территории Волгоградской области

млрд рублей

№ п/п	Наименование показателя	Волгоградская область			Российская Федерация		
		01.01. 2017	01.07. 2017	Темп прироста, снижения (-), в %	01.01. 2017	01.07. 2017	Темп прироста, снижения (-), в %
1	2	3	4	5	6	7	8
1	<b>Средства клиентов (некредитных организаций)</b>	<b>283,5</b>	<b>286,3</b>	<b>1,0</b>	<b>50 113,5</b>	<b>51 678,7</b>	<b>3,1</b>
1.1	из них: Средства бюджетов всех уровней и внебюджетных фондов	0,00	0,03	x	8,3	45,3	449,5
1.2	Средства на счетах государственных и негосударственных организаций	36,6	44,2	20,8	8 624,2	8 708,4	1,0
1.3	Средства индивидуальных предпринимателей	3,9	4,7	21,4	331,4	369,8	11,6
1.4	Депозиты юридических лиц	20,0	18,0	-10,0	11 564,0	13 000,4	12,4
1.5	Вклады (депозиты) физических лиц	220,2	217,3	-1,3	24 303,4	24 988,2	2,8

В Волгоградской области основная доля средств клиентов традиционно приходится на депозиты физических лиц, удельный вес которых на 01.07.2017 составил 75,9% (в целом по Российской Федерации – 48,4%). Доля депозитов юридических лиц (6,3%) и доля средств на счетах государственных и негосударственных организаций

<sup>1</sup> Источником информации являются сводные данные Банка России по формам отчетности кредитных организаций 0409302 «Сведения о привлеченных и размещенных средствах», 0409316 «Сведения о жилищных кредитах».

(15,4%) в составе средств клиентов в регионе были ниже, чем в целом по Российской Федерации – 25,2 и 16,9% соответственно.

Привлечение средств и в Волгоградской области, и в целом по Российской Федерации осуществлялось в основном в национальной валюте. При этом в Волгоградской области доля средств, привлеченных в российских рублях, была значительно выше, чем в целом по Российской Федерации (рис 3.1).

Рисунок 3.1

**Соотношение привлеченных средств в рублях и иностранной валюте на 01.07.2017, в %**



В январе-июне 2017 года в регионе продолжилась тенденция превышения суммы привлеченных средств над объемом задолженности по предоставленным кредитам. По состоянию на 01.07.2017 остаток средств клиентов (некредитных организаций), привлеченных кредитными организациями, превышал задолженность по кредитам, предоставленным экономическим субъектам региона, на 5,5 млрд рублей или на 2,0% (на 01.01.2017 остаток привлеченных средств клиентов превышал задолженность по предоставленным кредитам на 10,3 млрд рублей или на 3,8%). В целом по России средства клиентов (некредитных организаций), привлеченные банковским сектором Российской Федерации, превышали задолженность по кредитам, предоставленным экономическим субъектам, на 29,6%.

**3.2. Динамика объема кредитов, предоставленных экономическим субъектам Волгоградской области**

*Повысился объем предоставленных кредитов экономическим субъектам Волгоградской области за счет роста кредитования физических лиц. По жилищным и ипотечным жилищным кредитам продолжилось снижение процентных ставок до минимального значения с 2009 года.*

В январе-июне 2017 года по сравнению с аналогичным периодом 2016 года возросли объемы кредитования экономических субъектов Волгоградской области. Это было обусловлено увеличением кредитования физических лиц. При этом кредитование юридических лиц и индивидуальных предпринимателей снизилось. В целом по Российской Федерации объемы предоставленных кредитов увеличились (табл. 3.2).

Таблица 3.2

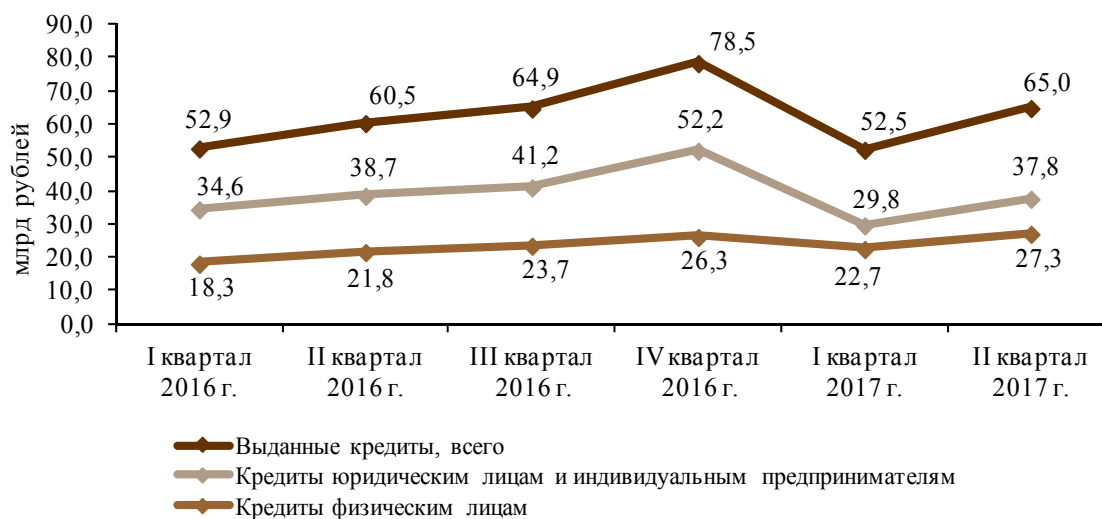
**Динамика объема и состава кредитов, предоставленных экономическим субъектам**

млрд рублей

№ п/п	Наименование показателя	Волгоградская область			Российская Федерация		
		Январь-июнь 2016 года*	Январь-июнь 2017 года	Темп прироста, %	Январь-июнь 2016 года*	Январь-июнь 2017 года	Темп прироста, %
1	2	3	4	5	6	7	8
<b>1</b>	<b>Кредиты, предоставленные экономическим субъектам, всего</b>	<b>113,4</b>	<b>117,5</b>	<b>3,6</b>	<b>19 066,6</b>	<b>21 967,2</b>	<b>15,2</b>
<b>1.1</b>	в том числе: <b>Юридическим лицам и индивидуальным предпринимателям, всего</b>	<b>73,3</b>	<b>67,6</b>	<b>-7,8</b>	<b>15 791,6</b>	<b>18 001,8</b>	<b>14,0</b>
1.1.1	из них: субъектам малого и среднего предпринимательства	29,1	29,4	1,3	2 446,7	2 918,1	19,3
<b>1.2</b>	<b>Физическим лицам</b>	<b>40,1</b>	<b>49,9</b>	<b>24,5</b>	<b>3 275,0</b>	<b>3 965,3</b>	<b>21,1</b>

\* Уточнены данные по строке 1.1.1 графы 3, по строкам 1, 1.1, 1.1.1 графы 6.

Рисунок 3.2

**Изменение объемов кредитования экономических субъектов Волгоградской области в 2016-2017 годах**

Во II квартале 2017 года по сравнению с I кварталом 2017 года отмечалось заметное сезонное увеличение объема кредитов, предоставленных экономическим субъектам Волгоградской области (рис 3.2). Рост составил 23,9%, в том числе по кредитам юридическим лицам и индивидуальным предпринимателям – 26,8%, по кредитам физическим лицам – 20,1%. При этом объемы кредитования физических лиц

Волгоградской области во II квартале 2017 года были выше уровня аналогичного периода прошлого года. В целом по Российской Федерации во II квартале 2017 года по сравнению с I кварталом 2017 года объем кредитов увеличился на 22,8%.

В структуре объема кредитов, предоставленных экономическим субъектам региона, в январе-июне 2017 года по сравнению с аналогичным периодом 2016 года увеличился удельный вес кредитов, предоставленных физическим лицам, при одновременном сокращении доли кредитов, предоставленных юридическим лицам и индивидуальным предпринимателям, в том числе субъектам малого и среднего бизнеса (рис. 3.3).

Рисунок 3.3

### Структура объема предоставленных кредитов экономическим субъектам Волгоградской области, в %



\*Данные уточнены.

Из общего объема кредитов, предоставленных юридическим лицам и индивидуальным предпринимателям Волгоградской области, 23,6% было направлено на завершение расчетов при недостатке средств на расчетном счете (кредиты овердрафт). В целом по Российской Федерации данный показатель был ниже – 15,3%.

В январе-июне 2017 года наибольшее влияние на сокращение объемов кредитования юридических лиц и индивидуальных предпринимателей оказало уменьшение кредитования предприятий обрабатывающих производств (на 28,4%). При этом наибольшее сдерживающее влияние на отрицательную динамику кредитования оказало увеличение на 22,4% объема кредитов, предоставленных торговым организациям (табл. 3.3).



**Структура объема кредитов, предоставленных юридическим лицам  
и индивидуальным предпринимателям в январе-июне 2017 года**

№ п/п	Категории кредитозаемщиков	млрд рублей			
		Волгоградская область		Российская Федерация	
		Сумма	Удельный вес, %	Сумма	Удельный вес, %
1	2	3	4	5	6
<b>1</b>	<b>Юридические лица и индивидуальные предприниматели, всего</b>	<b>67,6</b>	<b>х</b>	<b>18 001,8</b>	<b>х</b>
	<b>в том числе:</b>				
<b>1.1</b>	<b>на завершение расчетов</b>	<b>15,9</b>	<b>х</b>	<b>2 756,1</b>	<b>х</b>
<b>1.2</b>	<b>по видам деятельности:</b>	<b>51,7</b>	<b>100,0</b>	<b>15 245,7</b>	<b>100,0</b>
	<b>в том числе:</b>				
1.2.1	добыча полезных ископаемых, всего	0,8	1,5	890,3	5,8
1.2.1.1	из них: добыча топливно-энергетических полезных ископаемых	0,8	1,5	803,8	5,3
1.2.2	обрабатывающие производства	19,3	37,4	4 111,2	27,0
1.2.2.1	производство пищевых продуктов, включая напитки, и табака	10,1	19,5	1 013,5	6,6
1.2.2.2	обработка древесины и производство изделий из дерева	0,001	0,002	42,2	0,3
1.2.2.3	целлюлозно-бумажное производство; издательская и полиграфическая деятельность	0,1	0,2	47,1	0,3
1.2.2.4.	производство кокса, нефтепродуктов и ядерных материалов	0,3	0,7	1 000,0	6,6
1.2.2.5	химическое производство	3,6	7,0	313,9	2,1
1.2.2.6	производство прочих неметаллических минеральных продуктов	0,8	1,6	126,9	0,8
1.2.2.7	металлургическое производство и производство готовых металлических изделий	1,9	3,7	597,3	3,9
1.2.2.8	производство машин и оборудования	0,2	0,4	187,1	1,2
1.2.2.8.1	в том числе: производство машин и оборудования для сельского и лесного хозяйства	0,01	0,01	14,1	0,1
1.2.2.9	производство транспортных средств и оборудования	0,5	0,9	438,9	2,9
1.2.2.9.1	в том числе: производство автомобилей	0,4	0,8	84,4	0,6
1.2.3	производство и распределение электроэнергии, газа и воды	0,01	0,01	846,7	5,6
1.2.4	сельское хозяйство, охота и лесное хозяйство	9,1	17,7	457,0	3,0
1.2.4.1	из них: сельское хозяйство, охота и предоставление услуг в этих областях	9,1	17,7	433,4	2,8
1.2.5	строительство	1,9	3,6	773,2	5,1
1.2.5.1	из них: строительство зданий и сооружений	1,8	3,5	607,8	4,0
1.2.6	транспорт и связь	1,5	3,0	927,1	6,1
1.2.6.1	из них: деятельность воздушного транспорта, подчиняющегося и не подчиняющегося расписанию	0,0	0,0	12,4	0,1
1.2.7	Оптовая и розничная торговля; ремонт автотранспортных средств, мотоциклов, бытовых изделий и предметов личного пользования	16,9	32,6	4 075,5	26,7
1.2.8	операции с недвижимым имуществом, аренда и предоставление услуг	1,7	3,2	1 105,1	7,2
1.2.9	прочие виды деятельности	0,5	1,0	2 059,6	13,5

Вследствие изменений объемов кредитования в январе-июне 2017 года по сравнению с аналогичным периодом предыдущего года в структуре по видам деятельности наиболее заметно снизилась доля кредитов, предоставленных предприятиям обрабатывающих производств (на 10,4 п.п.).

Кредитование экономических субъектов Волгоградской области осуществлялось в основном в валюте Российской Федерации. Доля кредитов в иностранной валюте в январе-июне 2017 года составила 2,4% (в аналогичном периоде 2016 года – 3,7%). В целом по Российской Федерации доля указанных кредитов была выше и, как и в аналогичном периоде 2016 года, составляла 8,1%.

В январе-июне 2017 года по сравнению с аналогичным периодом 2016 года в Волгоградской области, как и в целом по Российской Федерации, отмечался рост объемов и количества жилищных и ипотечных жилищных кредитов (табл. 3.4).

Во II квартале 2017 года по сравнению с I кварталом 2017 года количество жилищных и ипотечных жилищных кредитов, предоставленных физическим лицам Волгоградской области, увеличилось на 34,0 и 34,1%, объем – на 36,0 и 36,1%. В целом по Российской Федерации отмечалась аналогичная ситуация: количество выданных жилищных и ипотечных жилищных кредитов возросло на 37,5% в обоих случаях, а их объем – на 40,6 и 40,7%.

Таблица 3.4

**Данные по жилищным кредитам, предоставленным физическим лицам**

№ п/п	Наименование показателя	Волгоградская область			Российская Федерация		
		Январь-июнь 2016 года*	Январь-июнь 2017 года	Темп прироста/снижения (-), в %	Январь-июнь 2016 года*	Январь-июнь 2017 года	Темп прироста/снижения (-), в %
1	2	3	4	5	6	7	8
<b>1</b>	<b>Жилищные кредиты</b>						
1.1	Объем кредитов, млн рублей	7 793,1	9 508,0	22,0	669 935,1	775 703,0	15,8
1.2	Количество, единиц	5 695	6 410	12,6	394 716	426 041	7,9
1.3	Средний размер одного кредита, млн рублей	1,37	1,48	8,4	1,70	1,82	7,3
<b>2</b>	<b>Ипотечные жилищные кредиты</b>						
2.1	Объем кредитов, млн рублей	7 784,1	9 505,5	22,1	664 633,1	772 977,6	16,3
2.2	Количество, единиц	5 684	6 403	12,6	389 854	423 486	8,6
2.3	Средний размер одного кредита, млн рублей	1,37	1,48	8,4	1,70	1,83	7,1

\* Уточнены данные по строкам 1.1, 1.2, 2.1, 2.2 графы 3 и по строкам 1.1, 1.2, 2.1, 2.2 графы 6.

Вместе с тем в январе-июне 2017 года по сравнению с аналогичным периодом 2016 года доля ипотечных жилищных кредитов в общем объеме кредитов,

предоставленных физическим лицам, снизилась с 19,4 до 19,0% (в целом по Российской Федерации – с 20,3 до 19,5%).

В Волгоградской области, как и в целом по России, средние размеры жилищного и ипотечного жилищного кредита несколько возросли. При этом средние размеры указанных кредитов в регионе были ниже общероссийского уровня (табл. 3.4).

В январе-июне 2017 года по сравнению с аналогичным периодом 2016 года отмечалось снижение процентных ставок по жилищным и ипотечным жилищным кредитам (до минимального уровня с 2009 года) при одновременном незначительном увеличении сроков кредитования. Это было характерно как для Волгоградской области, так и в целом для Российской Федерации (табл. 3.5).

Таблица 3.5

**Средневзвешенные сроки кредитования и процентные ставки по жилищным кредитам, предоставленным физическим лицам, в рублях**

№ п/п	Наименование показателя	Волгоградская область		Российская Федерация	
		Январь-июнь 2016 года	Январь-июнь 2017 года	Январь-июнь 2016 года	Январь-июнь 2017 года
1	2	3	4	5	6
<b>1</b>	<b>Жилищные кредиты</b>				
1.1	Средневзвешенный срок кредитования, месяцев	182,2	187,6	181,7	185,7
1.2	Средневзвешенная ставка, %	12,7	11,6	12,7	11,5
<b>2</b>	<b>Ипотечные жилищные кредиты</b>				
2.1	Средневзвешенный срок кредитования, месяцев	182,3	187,7	182,7	186,2
2.2	Средневзвешенная ставка, %	12,7	11,6	12,7	11,5

### 3.3. Задолженность по кредитам, предоставленным экономическим субъектам Волгоградской области

*Возросла величина как совокупной задолженности по кредитам, так и задолженности, «очищенной» от просроченной.*

В январе-июне 2017 года увеличилась задолженность по кредитам, предоставленным экономическим субъектам Волгоградской области. Это было обусловлено ростом задолженности как по кредитам физическим лицам, так и по кредитам юридическим лицам и индивидуальным предпринимателям, в том числе субъектам малого и среднего бизнеса. Величина совокупной задолженности по кредитам, «очищенная» от просроченной задолженности, также возросла – на 2,8%. В целом по Российской Федерации также отмечался рост задолженности по предоставленным кредитам (табл. 3.6).

За январь-июнь 2017 года возросла просроченная задолженность по предоставленным кредитам, что было обусловлено ростом просроченной задолженности

как по кредитам, предоставленным физическим лицам, так и по кредитам юридическим лицам и индивидуальным предпринимателям. При этом отмечалось сокращение просроченной задолженности по кредитам, предоставленным субъектам малого и среднего бизнеса (табл. 3.6).

Таблица 3.6

**Задолженность по кредитам экономическим субъектам**

млрд рублей

№ п/п	Наименование показателя	Волгоградская область				Российская Федерация			
		01.07.2016*	01.01.2017	01.07.2017	Темп прироста, снижения (-), в %	01.07.2016*	01.01.2017	01.07.2017	Темп прироста, снижения (-), в %
1	2	3	4	5	6	7	8	9	10
<b>1</b>	<b>Задолженность по кредитам, предоставленным экономическим субъектам, всего</b>	<b>270,9</b>	<b>273,2</b>	<b>280,8</b>	<b>2,8</b>	<b>39 481,0</b>	<b>38 977,8</b>	<b>39 873,3</b>	<b>2,3</b>
	<i>из нее:</i> <i>просроченная задолженность</i>	<i>32,0</i>	<i>24,6</i>	<i>25,3</i>	<i>2,7</i>	<i>2 958,0</i>	<i>2 803,7</i>	<i>2 883,9</i>	<i>2,9</i>
<b>1.1</b>	<b>в том числе:</b> <b>Юридическим лицам и индивидуальным предпринимателям, всего</b>	<b>134,8</b>	<b>134,2</b>	<b>136,2</b>	<b>1,5</b>	<b>28 937,2</b>	<b>28 204,1</b>	<b>28 722,2</b>	<b>1,8</b>
	<i>из нее:</i> <i>просроченная задолженность</i>	<i>18,1</i>	<i>11,5</i>	<i>11,8</i>	<i>3,1</i>	<i>2 061,3</i>	<i>1 947,6</i>	<i>2 012,9</i>	<i>3,4</i>
<b>1.1.1</b>	<b>из них:</b> <b>субъектам малого и среднего предпринимательства</b>	<b>50,3</b>	<b>46,9</b>	<b>47,2</b>	<b>0,6</b>	<b>4 642,3</b>	<b>4 468,9</b>	<b>4 820,4</b>	<b>7,9</b>
	<i>из нее:</i> <i>просроченная задолженность</i>	<i>7,7</i>	<i>5,8</i>	<i>4,9</i>	<i>-15,2</i>	<i>705,2</i>	<i>636,0</i>	<i>636,1</i>	<i>0,0</i>
<b>1.2</b>	<b>Физическим лицам</b>	<b>136,1</b>	<b>139,0</b>	<b>144,6</b>	<b>4,0</b>	<b>10 543,8</b>	<b>10 773,7</b>	<b>11 151,1</b>	<b>3,5</b>
	<i>из нее:</i> <i>просроченная задолженность</i>	<i>13,9</i>	<i>13,1</i>	<i>13,4</i>	<i>2,3</i>	<i>896,7</i>	<i>856,1</i>	<i>871,0</i>	<i>1,7</i>

\* Уточнены данные по строкам 1.1.1, 1.2 графы 3, строке 1.1.1 графы 7.

Рост величины просроченной задолженности не отразился на динамике ее доли в общей величине задолженности по кредитам – она сохранилась на уровне 9,0% на 01.07.2017, как и по состоянию на 01.01.2017. Увеличение доли просроченной задолженности в совокупной задолженности по кредитам юридическим лицам и индивидуальным предпринимателям (с 8,6 до 8,7%) было компенсировано ее снижением в величине кредитов физическим лицам (с 9,4 до 9,3%).

Самая высокая доля просроченной задолженности по-прежнему отмечалась по кредитам субъектам малого и среднего предпринимательства, несмотря на ее сокращение с 12,4 до 10,5%.

В целом по Российской Федерации доля просроченной задолженности в совокупной задолженности по кредитам также не изменилась и составила 7,2%, оставаясь при этом ниже, чем в Волгоградской области.

#### **4. ОПЕРАЦИИ С НАЛИЧНОЙ ИНОСТРАННОЙ ВАЛЮТОЙ<sup>1</sup>**

*В январе-июне 2017 года наблюдалось снижение как предложения населением наличной иностранной валюты, так и спроса населения на наличную иностранную валюту по сравнению с аналогичным периодом прошлого года.*

По состоянию на 01.07.2017 операции с наличной иностранной валютой на территории Волгоградской области осуществляли 4 уполномоченных банка и 14 филиалов, головные офисы которых находятся за пределами Волгоградской области. Операции с наличной иностранной валютой с участием физических лиц, по отчетным данным уполномоченных банков и филиалов, производились в 238 внутренних структурных подразделениях, а также в 18 операционных кассах в кассовом узле уполномоченных банков (филиалов).

В анализируемом периоде наблюдалось снижение активности рынка наличной иностранной валюты (объем поступившей и израсходованной валюты) на 8,8% по сравнению с январем-июнем 2016 года. Так, в уполномоченные банки и филиалы поступило наличной иностранной валюты на сумму 143,4 млн долларов США<sup>2</sup>, израсходовано – 145,1 млн долларов США. Основными источниками поступлений валюты являлись зачисления на счета физических лиц, покупка наличной иностранной валюты у физических лиц, а основными источниками расходования валюты являлись продажа физическим лицам и выдача со счетов физических лиц.

За январь-июнь 2017 года совокупный спрос населения на наличную иностранную валюту (сумма купленной в уполномоченных банках (филиалах), полученной по конверсии и снятой с валютных счетов наличной иностранной валюты) по сравнению с январем-июнем 2016 года снизился на 5,6% и составил 111,9 млн долларов США. Спрос физических лиц на наличную иностранную валюту вырос на 53,1% и составил 62,6 млн долларов США. Сумма выдачи со счетов снизилась на 36,6%, составив 49,3 млн долларов США.

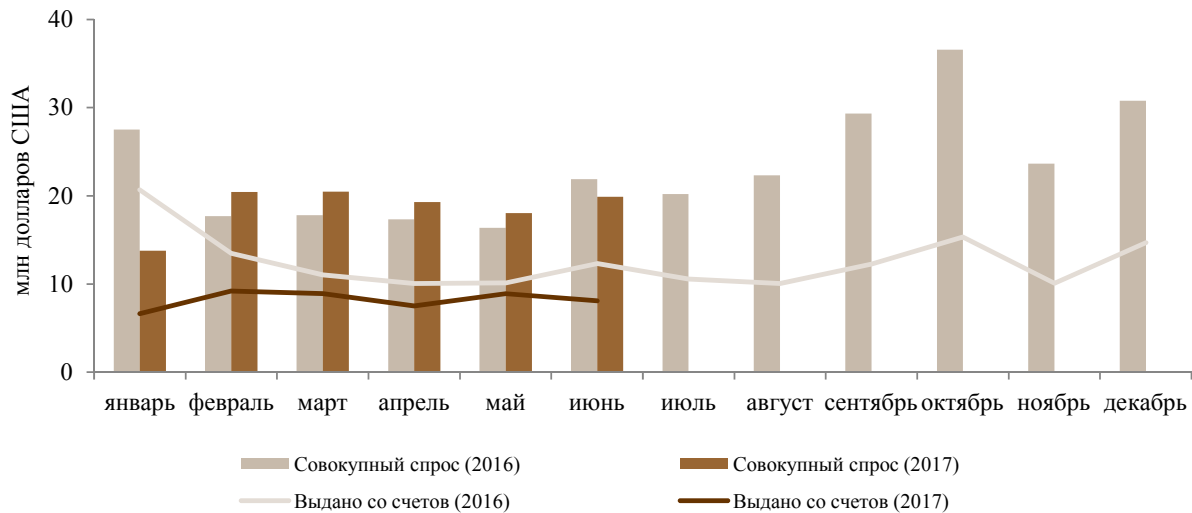
Максимальные показатели совокупного спроса населения на наличную иностранную валюту приходились на февраль и март 2017 года (соответственно 20,4 и 20,5 млн долларов США). Максимальные объемы выдачи со счетов в иностранной валюте отмечались в феврале 2017 года и составили 9,2 млн долларов США. Максимальные объемы продажи иностранной валюты физическим лицам наблюдались в апреле и июне 2017 года и составили 11,8 млн долларов США в каждом месяце.

---

<sup>1</sup> Подраздел подготавливается на основании данных отчетности по форме 0409601 «Об операциях с наличной иностранной валютой и чеками в иностранной валюте» с учетом данных Волгоградского отделения № 8621 ПАО Сбербанк.

<sup>2</sup> Здесь и далее данные приведены в USD-эквиваленте.

### Динамика совокупного спроса физических лиц на наличную иностранную валюту

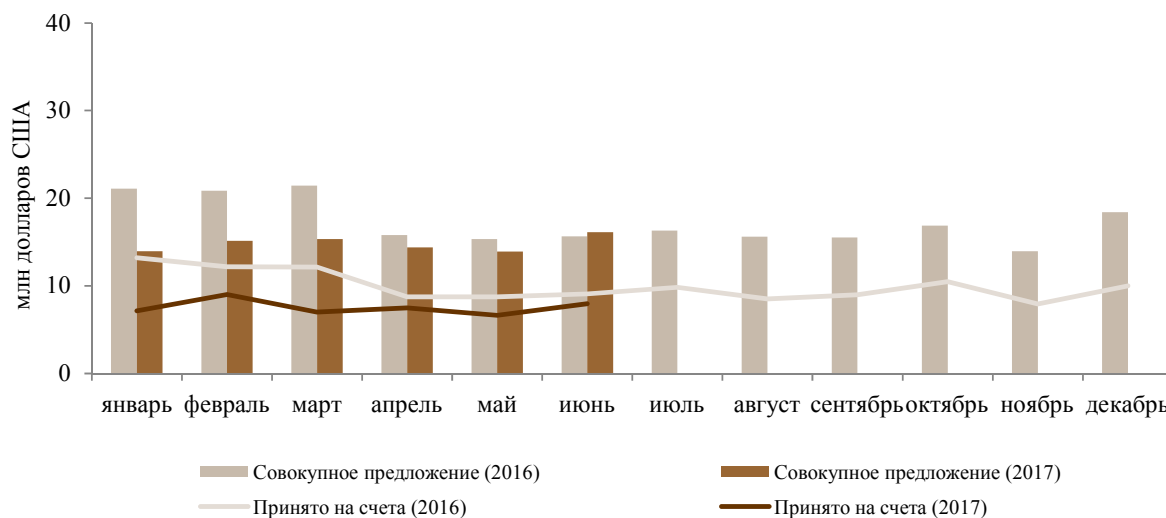


Если рассматривать совокупный спрос в разрезе валют, то спрос населения на американскую валюту вырос на 2,4% и составил 80,8 млн долларов США (за январь-июнь 2016 года этот показатель составлял 78,9 млн долларов США). За январь-июнь 2017 года населением было куплено 46,5 млн долларов США, что на 61,1% больше, чем в январе-июне 2016 года. Выдано физическим лицам с их валютных счетов 34,3 млн долларов США, что на 31,5% меньше, чем в январе-июне 2016 года. Средний курс продажи долларов США составил 58,3180 рубля.

Спрос населения на евро снизился на 18,9%, составив 28,1 млн евро. За январь-июнь 2017 года населением было куплено 14,6 млн евро, что на 39% больше, чем за январь-июнь 2016 года. Выдано физическим лицам с их валютных счетов 13,5 млн евро, что на 44,1% меньше, чем в январе-июне 2016 года. Средний курс продажи евро составил 63,3404 рублей.

Совокупное предложение населением наличной иностранной валюты (сумма проданной физическими лицами уполномоченным банкам (филиалам), направленной на конверсию и зачисленной на валютные счета наличной иностранной валюты) за январь-июнь 2017 года снизилось на 19,4% по сравнению с январем-июнем 2016 года, составив 88,8 млн долларов США. Уменьшение совокупного предложения обусловлено как снижением продажи физическими лицами наличной иностранной валюты уполномоченным банкам (филиалам) на 5,5% – до 43,6 млн долларов США, так и снижением зачислений на валютные счета на 29,4% – до 45,2 млн долларов США.

### Динамика совокупного предложения физическими лицами наличной иностранной валюты



Наибольшие показатели совокупного предложения населением наличной иностранной валюты пришлось на июнь 2017 года и составил 16,1 млн долларов США. Максимум зачислений на счета физических лиц в иностранной валюте пришелся на февраль 2017 и составил 9,0 млн долларов США. Максимум продаж населением иностранной валюты пришелся на март и июнь 2017 года и составил 8,3 и 8,2 млн долларов США соответственно.

Если рассматривать совокупное предложение в разрезе валют, то совокупное предложение населением американской валюты снизилось на 16,7% и составило 63,4 млн долларов США (за январь-июнь 2016 года этот показатель составлял 76,1 млн долларов США). За январь-июнь 2017 года населением было продано уполномоченным банкам 32,3 млн долларов США, что на 3,1% меньше, чем в январе-июне 2016 года. Принято для зачисления на валютные счета физических лиц 31,1 млн долларов США, что на 27,3% меньше, чем в январе-июне 2016 года. Средний курс покупки долларов США составил 57,3565 рубля.

Совокупное предложение населением евро за январь-июнь 2017 года снизилось на 22,7%, составив 23,0 млн евро. При этом продано населением уполномоченным банкам (филиалам) 10,2 млн евро, что на 7,7% меньше, чем в январе-июне 2016 года, а поступило на валютные счета от населения 12,8 млн евро, что на 31,6% меньше, чем в январе-июне 2016 года. Средний курс покупки евро составил 62,0465 рубля.



## 5. ИСПОЛЬЗОВАНИЕ ИНСТРУМЕНТОВ ДЕНЕЖНО-КРЕДИТНОГО РЕГУЛИРОВАНИЯ, ПРЕДЛАГАЕМЫХ БАНКОМ РОССИИ

### 5.1. Участие кредитных организаций (филиалов) в операциях рефинансирования Банка России

*В январе-июне 2017 года сократилась потребность кредитных организаций (филиалов) региона в кредитах Банка России.*

По состоянию на 01.07.2017 у 3 из 4 действующих в регионе кредитных организаций заключены генеральные кредитные договоры как на предоставление кредитов Банка России, обеспеченных залогом (блокировкой) ценных бумаг, так и на предоставление кредитов, обеспеченных активами или поручительствами.

Количество генеральных кредитных договоров, предусматривающих кредитование корреспондентских субсчетов филиалов, на 01.07.2017 по сравнению с 01.07.2016 не изменилось и составило 6.

Количество региональных кредитных организаций, фактически пользующихся кредитами Банка России, в январе-июне 2017 года по сравнению с аналогичным периодом 2016 года увеличилось и составило 2. Количество филиалов кредитных организаций, фактически пользующихся кредитами Банка России, в январе-июне 2017 года по сравнению с аналогичным периодом 2016 года сократилось и составило 2.

В январе-июне 2017 года кредитные организации (филиалы), действующие на территории Волгоградской области, использовали только внутрисдневные кредиты Банка России, потребность в срочных кредитах Банка России отсутствовала (табл. 5.1).

Таблица 5.1

#### Объем полученных кредитов Банка России

№ п/п	Виды кредитов	Кредитные организации (филиалы), действующие на территории Волгоградской области (млн руб.)		Кредитные организации Российской Федерации (млрд руб.)	
		Январь-июнь 2016 года	Январь-июнь 2017 года	Январь-июнь 2016 года	Январь-июнь 2017 года
1	2	3	4	5	6
1	Внутрисдневные кредиты	19 623,2	6 715,7	23 560,5	28 626,6
2	Кредиты овернайт	10,1	-	95,9	88,7
3	Ломбардные кредиты	5,0	-	81,9	0,0
4	Кредиты, обеспеченные активами или поручительствами	10,0	-	3 744,9	1 154,6
5	Кредиты, обеспеченные золотом	-	-	3,3	-
	Всего	19 648,3	6 715,7	27 486,5	29 869,9

Общий объем кредитов Банка России, полученных в январе-июне 2017 года кредитными организациями (филиалами), действующими на территории Волгоградской области, по сравнению с аналогичным периодом 2016 года снизился на 65,8% (по России общий объем кредитов Банка России увеличился на 8,7%, внутрисдневных кредитов – на 21,5%) (табл. 5.1).

Снижению активности использования кредитными организациями (филиалами) региона внутрисдневных кредитов Банка России способствовал рост остатков средств на корреспондентских счетах (субсчетах), открытых в Банке России (приложение 5), который повлиял также на изменение соотношения показателей оборачиваемости денежных средств в целом по региону и по кредитным организациям (филиалам), которым предоставлено право использования внутрисдневных кредитов Банка России (табл. 5.2).

Таблица 5.2

**Влияние полученных внутрисдневных кредитов Банка России на состояние расчетов в регионе**

№ п/п	Наименование показателя	Январь-июнь 2016 года	Январь-июнь 2017 года	Темпы прироста, снижения (-), %
1	2	3	4	5
1	Количество кредитных организаций (филиалов), которым предоставлено право получения внутрисдневных кредитов Банка России, единиц (на конец периода)	6	6	0,0
2	Удельный вес количества дней использования внутрисдневных кредитов в количестве дней установления лимита внутрисдневного кредита и кредита овернайт, %	88,9	36,4	-59,1
3	Количество документов, оплаченных за счет использования внутрисдневных кредитов	252 296	84 109	-66,7
4	Среднее количество оборотов денежных средств по списанию с корреспондентских счетов (субсчетов), оборотов в день:	х	х	х
4.1	- по кредитным организациям (филиалам) региона	5,65	2,69	-52,4
4.2	- по кредитным организациям (филиалам), которым предоставлено право использования внутрисдневных кредитов Банка России	11,34	2,51	-77,9
4.3	- по активным контрагентам Банка России по кредитным операциям	47,25	1,63	-96,6
5	Средний срок оборачиваемости денежных средств по списанию с корреспондентских счетов (субсчетов), дней:	х	х	х
5.1	- по кредитным организациям (филиалам) региона	0,18	0,37	в 2,1 раза
5.2	- по кредитным организациям (филиалам), которым предоставлено право использования внутрисдневных кредитов Банка России	0,09	0,40	в 4,4 раза
5.3	- по активным контрагентам Банка России по кредитным операциям	0,02	0,61	в 30,5 раза

В целом по России в январе-июне 2017 года наиболее востребованным инструментом рефинансирования Банка России являлись внутрисуточные кредиты, удельный вес которых в общем объеме кредитов Банка России составил 95,8%. Объемы других видов кредитов Банка России по сравнению с аналогичным периодом 2016 года сократились (табл. 5.1).

Информация о ставках, сложившихся по итогам кредитных аукционов, а также по кредитам, предоставляемым по фиксированным и по плавающим процентным ставкам, приведена в Приложении 4 к Информационному бюллетеню.

## **5.2. Использование кредитными организациями права на усреднение обязательных резервов**

*В течение января-июня 2017 года Банк России не использовал механизм обязательного резервирования в целях изъятия ликвидности банковской системы. Все кредитные организации региона использовали право на усреднение обязательных резервов в целях получения дополнительной ликвидности.*

Все действующие кредитные организации Волгоградского региона использовали право на усреднение обязательных резервов, что позволило им снизить объем изъятия ликвидности (по России правом на усреднение обязательных резервов в период с 07.06.2017 по 11.07.2017 пользовались 486 или 82,5% от общего числа действующих кредитных организаций). Предельное значение коэффициента усреднения (0,8) применяли две кредитные организации региона, одна кредитная организация применяла коэффициент усреднения – 0,6, еще одна кредитная организация – 0,5.

Обязательные резервы и усредненная величина обязательных резервов кредитных организаций Волгоградской области в течение января-июня 2017 года уменьшились на 4,5 и 5,3% соответственно в результате снижения общего объема резервируемых обязательств кредитных организаций региона на 1,8%. В целом по России обязательные резервы и усредненная величина обязательных резервов возросли на 4,9 и 5,4% соответственно.

## **5.3. Участие кредитных организаций в депозитных операциях Банка России**

*Объем депозитов региональных кредитных организаций, размещенных в Банке России, в январе-июне 2017 года уменьшился по сравнению с аналогичным периодом 2016 года. Кредитные организации размещали средства в Банке России, используя Систему торгов Московской Биржи.*

По состоянию на 01.07.2017 со всеми действующими кредитными организациями региона заключены генеральные депозитные соглашения об участии в депозитных операциях Банка России.

В январе-июне 2017 года все 4 кредитные организации региона размещали денежные средства в депозиты Банка России. Объем размещенных депозитов составил 59,2 млрд рублей, уменьшившись на 33,7% по сравнению с аналогичным периодом 2016 года. Кредитные организации в январе-июне 2017 года размещали денежные средства в депозиты Банка России на сроки: «1 день», «от 2 до 7 дней» и «от 8 до 30 дней». При этом на депозиты на срок «1 день» приходилось 55,6% от общего объема размещенных депозитов, на депозиты со сроком «от 2 до 7 дней» – 44,2% (в аналогичном периоде 2016 года на депозиты со сроком «1 день» приходилось 99,4% от общего объема размещенных депозитов). Размещение денежных средств в депозиты Банка России осуществлялось исключительно с использованием Системы торгов Московской Биржи.

В целом по России объем депозитных операций Банка России за январь-июнь 2017 года составил 37,0 трлн рублей, увеличившись на 10,5% по сравнению с аналогичным периодом 2016 года.

Информация об установленных Банком России ставках по депозитным операциям приведена в Приложении 4.

## СВЕДЕНИЯ О БАНКОВСКОЙ СЕТИ ВОЛГОГРАДСКОЙ ОБЛАСТИ

Таблица 1

## Распределение учреждений банковской сети по административно-территориальным единицам Волгоградской области на 01.07.2017

Единиц

Наименование административно - территориальной единицы	Кредитные организации	Филиалы	Дополнительные офисы	Операционные кассы	Кредитно-кассовые офисы	Операционные офисы	Представительства	Передвижные пункты кассовых операций	Итого подразделений банковской сети	В % к общему количеству	Численность населения, тыс. человек*
Алексеевский район	0	0	2	2	0	1	0	1	6	1,0	16,2
Быковский район	0	0	3	1	0	1	0	1	6	1,0	25,8
<b>город Волгоград</b>	3	11	83	2**	39	71	5	0	214	37,4	1015,6
город Волжский	0	2	23	0	8	19	0	0	52	9,1	326,1
Городищенский район	0	0	3	6	0	1	0	0	10	1,7	60,2
Даниловский район	0	0	2	6	0	0	0	0	8	1,4	14,6
Дубовский район	0	0	1	3	0	1	0	0	5	0,9	29,6
Еланский район	0	0	3	11	1	1	0	0	16	2,8	30,2
Жирновский район	0	0	5	3	1	2	0	0	11	1,9	39,8
Иловлинский район	0	0	3	2	1	1	0	0	7	1,2	33,3
Калачевский район	0	0	6	7	1	2	0	0	16	2,8	54,0
город Камышин	0	0	9	0	2	7	0	0	18	3,1	111,8
Камышинский район	0	0	2	3	0	0	0	1	6	1,0	39,9
Киквидзенский район	0	0	1	4	0	1	0	0	6	1,0	16,4
Клетский район	0	0	2	9	0	1	0	0	12	2,1	17,6
Котельниковский район	0	0	1	2	1	2	0	1	7	1,2	36,6
Котовский район	0	0	3	2	0	2	0	1	8	1,4	31,3
Кумылженский район	0	0	1	1	0	1	0	1	4	0,7	19,8
Ленинский район	0	0	3	2	0	1	0	0	6	1,0	30,3
городской округ город Михайловка	1	0	6	4	2	4	0	2	19	3,3	88,5
Нехаевский район	0	0	1	5	0	0	0	1	7	1,2	13,5
Николаевский район	0	0	1	4	0	3	0	0	8	1,4	29,8
Новоаннинский район	0	0	4	5	0	1	0	2	12	2,1	33,7
Новониколаевский район	0	0	2	3	0	2	0	1	8	1,4	21,1
Октябрьский район	0	0	1	5	0	0	0	0	6	1,0	20,4
Ольховский район	0	0	2	4	0	0	0	0	6	1,0	17,6
Палласовский район	0	0	3	2	0	2	0	1	8	1,4	40,4
Руднянский район	0	0	2	4	0	1	0	0	7	1,2	15,6
Светлоярский район	0	0	3	1**	0	1	0	0	5	0,9	36,5
Серафимовичский район	0	0	2	2	0	1	0	2	7	1,2	23,6
Среднеахтубинский район	0	0	3	2	0	2	0	0	7	1,2	60,8
Старополтавский район	0	0	2	5	0	1	0	1	9	1,6	18,6

Наименование административно - территориальной единицы	Кредитные организации	Филиалы	Дополнительные офисы	Операционные кассы	Кредитно-кассовые офисы	Операционные офисы	Представительства	Передвижные пункты кассовых операций	Итого подразделений банковской сети	В % к общему количеству	Численность населения, тыс. человек*
Суровикинский район	0	0	2	2	1	1	0	0	6	1,0	34,1
город Урюпинск	0	1	5	0	2	2	0	0	10	1,7	38,3
Урюпинский район	0	0	1	8	0	0	0	1	10	1,7	26,6
город Фролово	0	0	4	0	1	3	0	0	8	1,4	37,4
Фроловский район	0	0	0	3	0	0	0	0	3	0,5	14,0
Чернышковский район	0	0	1	6	0	1	0	0	8	1,4	15,8
<b>ИТОГО</b>	<b>4</b>	<b>14</b>	<b>201</b>	<b>131</b>	<b>60</b>	<b>140</b>	<b>5</b>	<b>17</b>	<b>572</b>	<b>100</b>	<b>2 535,2</b>

\*Данные Территориального органа Федеральной службы государственной статистики по Волгоградской области на 01.01.2017.

\*\*Операционная касса Волгоградского отделения № 8621 ПАО Сбербанк № 8621/0683, расположенная в Светлоярском районе, временно в связи с ремонтом изменила свое местонахождение и размещается на территории г. Волгограда.

Таблица 2

**Информация о распределении вновь открытых кредитных организаций (филиалов) и их подразделений по административно-территориальным единицам Волгоградской области на 01.07.2017**

Единиц

№ п/п	Наименование административно - территориальной единицы / наименование кредитной организации (филиала)	Кредитные организации	Филиалы	Дополнительные офисы	Операционные кассы	Кредитно-кассовые офисы	Операционные офисы	Представительства	Передвижные пункты кассовых операций
1	2	3	4	5	6	7	8	9	10
<b>1.</b>	<b>город Волгоград</b>			<b>1</b>		<b>2</b>			
1.1	Акционерное общество «Коммерческий банк ДельтаКредит»					1			
1.2	ВОЛГОГРАДСКИЙ филиал Публичного акционерного общества Банк «Возрождение»			1					
1.3	Акционерное Общество "Банк Жилищного Финансирования"					1			
<b>2.</b>	<b>Палласовский район</b>								<b>1</b>
2.1	филиал Публичного акционерного общества «Сбербанк России» – Волгоградское отделение № 8621								1
<b>3.</b>	<b>Старополтавский район</b>								<b>1</b>
3.1	филиал Публичного акционерного общества «Сбербанк России» – Волгоградское отделение № 8621								1

## ДИНАМИКА КОЛИЧЕСТВА СЧЕТОВ КЛИЕНТОВ КРЕДИТНЫХ ОРГАНИЗАЦИЙ (ФИЛИАЛОВ)

Единиц

№ п/п	Наименование показателя	Количество счетов								
		всего			в том числе					
		на 01.07.2016	на 01.07.2017	изменение (+/-)	в валюте Российской Федерации		в иностранной валюте			
					на 01.07. 2016	на 01.07. 2017	на 01.07. 2016	на 01.07. 2017		
1	2	3	4	5	6	7	8	9		
1	Счета, открытые клиентам - юридическим лицам, не являющимся кредитными организациями, и индивидуальным предпринимателям, которые могут использоваться для проведения платежей, всего	94 988	84 052	-10 936	90 269	80 311	4 719	3 741		
1.1	из них: счета, по которым с начала отчетного года проводились операции по списанию денежных средств	61 067	50 477	-10 590	60 070	49 652	997	825		
1.1.1	из них: доступ к которым предоставлен дистанционным способом	42 027	41 569	-458	41 160	40 782	867	787		
1.1.1.1	из них: доступ к которым предоставлен через сеть Интернет	40 948	40 384	-564	40 112	39 619	836	765		
1.1.2	счета, открытые платежным агентам	344	180	-164	344	180	0	0		
1.1.3	счета, открытые банковским платежным агентам (субагентам)	79	61	-18	79	61	0	0		
2	Счета, открытые клиентам - физическим лицам на основании договора банковского счета и договора банковского вклада, которые могут использоваться для проведения платежей, всего	9 889 218	9 345 410	-543 808	9 790 623	9 269 150	98 595	76 260		

1	2	3	4	5	6	7	8	9
2.1	из них: счета, открытые на основании договора банковского счета	3 480 187	3 323 037	-157 150	3 463 912	3 307 676	16 275	15 361
2.2	счета, по которым с начала отчетного года проводились операции по списанию денежных средств	2 102 961	2 108 175	5 214	2 094 022	2 101 218	8 939	6 957
2.2.1	из них: доступ к которым предоставлен дистанционным способом	1 974 900	2 039 940	65 040	1 968 554	2 034 629	6 346	5 311
2.2.1.1	из них: доступ к которым предоставлен через сеть Интернет	1 861 048	1 973 993	112 945	1 854 966	1 968 861	6 082	5 132
2.2.1.2	доступ к которым предоставлен с использованием мобильных телефонов	1 803 241	1 932 279	129 038	1 798 314	1 928 067	4 927	4 212
3	Корреспондентские счета, счета участников расчетов, открытые кредитным организациям (их филиалам)	4	3	-1	4	3	0	0



**СВОДНЫЕ ДАННЫЕ О ДВИЖЕНИИ НАЛИЧНОЙ ИНОСТРАННОЙ ВАЛЮТЫ  
ЧЕРЕЗ УПОЛНОМОЧЕННЫЕ БАНКИ (ФИЛИАЛЫ УПОЛНОМОЧЕННЫХ  
БАНКОВ) ВОЛГОГРАДСКОЙ ОБЛАСТИ**

млн долларов США\*

№ п/п	Наименование показателя	январь-июнь 2016 года		январь-июнь 2017 года	
		Сумма	Удельный вес, %	Сумма	Удельный вес, %
1	2	3	4	5	6
<b>1</b>	<b>Поступило наличной иностранной валюты – всего, в том числе:</b>	<b>156,1</b>	<b>100,0</b>	<b>143,4</b>	<b>100,0</b>
1.1	Ввезено в Российскую Федерацию	0,0	0,0	0,0	0,0
1.2	Куплено у банков-резидентов	13,9	8,9	19,6	13,7
1.3	Поступило по межфилиальному обороту	21,6	13,8	22,3	15,6
1.4	Куплено у физических лиц и принято для конверсии	46,1	29,6	43,6	30,4
1.5	Принято от физических лиц для зачисления на их валютные счета	64,0	41,0	45,2	31,5
1.6	Принято от физических лиц для переводов без открытия счета	10,0	6,4	12,3	8,5
1.7	Прочие поступления	0,5	0,3	0,4	0,3
<b>2</b>	<b>Израсходовано наличной иностранной валюты – всего, в том числе:</b>	<b>160,2</b>	<b>100,0</b>	<b>145,1</b>	<b>100,0</b>
2.1	Вывезено из Российской Федерации	0,0	0,0	0,0	0,0
2.2	Продано банкам-резидентам	11,0	6,9	6,4	4,4
2.3	Израсходовано по межфилиальному обороту	14,6	9,1	9,2	6,4
2.4	Продано физическим лицам и выдано по конверсии	40,9	25,5	62,6	43,2
2.5	Выдано физическим лицам с их валютных счетов	77,7	48,5	49,3	34,0
2.6	Выдано физическим лицам переводов без открытия счета	12,6	7,9	14,3	9,8
2.7	Прочие направления расходования	3,4	2,1	3,3	2,2

\* данные приведены в USD-эквиваленте.

**ПРОЦЕНТНЫЕ СТАВКИ ПО ОПЕРАЦИЯМ БАНКА РОССИИ В РАЗРЕЗЕ  
ИНСТРУМЕНТОВ ДЕНЕЖНО-КРЕДИТНОГО РЕГУЛИРОВАНИЯ  
В АПРЕЛЕ-ИЮНЕ 2017 ГОДА (НА КОНЕЦ ПЕРИОДА)**

Наименование	Срок	Апрель 2017	Май 2017	Июнь 2017
1	2	3	4	5
Кредиты овернайт	Овернайт	10,75	10,25	10,00
Ломбардные кредиты (по фиксированным процентным ставкам)	1 день	10,75	10,25	10,00
Кредиты, обеспеченные нерыночными активами или поручительствами (по фиксированным процентным ставкам)	1 день	10,75	10,25	10,00
Кредиты, обеспеченные нерыночными активами или поручительствами (по плавающим процентным ставкам)	от 2 до 549 дней	11,50	11,00	10,75
Аукционы по предоставлению кредитов, обеспеченных нерыночными активами или поручительствами <sup>1</sup> (минимальные процентные ставки)	от 1 до 3 недель <sup>2</sup>	10,00	-	-
	3 месяца	10,00	9,50	9,25
	18 месяцев <sup>2</sup>	10,00	-	-
Кредиты, обеспеченные золотом (по фиксированным процентным ставкам)	1 день <sup>5</sup>	10,75	10,25	10,00
Кредиты, обеспеченные золотом (по плавающим процентным ставкам)	от 2 до 549 дней <sup>5</sup>	11,25	10,75	10,50
Депозитные операции (по фиксированной процентной ставке)	Овернайт	8,75	8,25	8,00
	До востребования	8,75	8,25	8,00
	Том-некст	8,75	8,25	8,00
	Спот-некст	8,75	8,25	8,00
Депозитные аукционы (максимальные процентные ставки)	от 1 до 6 дней <sup>3</sup>	9,75	9,25	9,00
	1 неделя	9,75	9,25	9,00
Депозитные аукционы (средневзвешенные процентные ставки)	1 неделя	9,58	9,16	8,87
	1 день <sup>3</sup>	9,64	-	-
	2 дня <sup>3</sup>	-	-	-
	3 дня <sup>3</sup>	9,59	-	-
	4 дня <sup>3</sup>	-	-	-
<i>Справочно</i>				
Ключевая ставка		9,75	9,25	9,00
Ставка рефинансирования <sup>4</sup>		9,75	9,25	9,00

<sup>1</sup> Кредиты, предоставляемые по плавающей процентной ставке, привязанной к уровню ключевой ставки Банка России.

<sup>2</sup> Аукционы проводятся нерегулярно.

<sup>3</sup> Операции «тонкой настройки».

<sup>4</sup> Значение ставки рефинансирования Банка России с 01.01.2016 приравнено к значению ключевой ставки Банка России, определенному на соответствующую дату. С 01.01.2016 самостоятельное значение ставки рефинансирования не устанавливается.

<sup>5</sup> Проведение операций приостановлено с 03.04.2017, проведение операций прекращено 15.07.2017.

### СРЕДНЕДНЕВНЫЕ ОСТАТКИ СРЕДСТВ НА КОРРЕСПОНДЕНТСКИХ СЧЕТАХ (СУБСЧЕТАХ), ОТКРЫТЫХ В БАНКЕ РОССИИ

млрд рублей

Период	Кредитные организации (филиалы), действующие на территории Волгоградской области		Кредитные организации Российской Федерации	
	Январь-июнь 2016 года	Январь-июнь 2017 года	Январь-июнь 2016 года	Январь-июнь 2017 года
1	2	3	4	5
Январь	1,5	1,1	1 609	1 846
Февраль	1,4	1,3	1 480	1 891
Март	1,5	2,1	1 557	1 877
Апрель	1,4	2,4	1 540	1 907
Май	1,6	2,4	1 522	2 023
Июнь	1,3	2,5	1 545	1 923
<i>Среднее значение за январь-июнь</i>	<i>1,5</i>	<i>2,0</i>	<i>1 542</i>	<i>1 911</i>

## ТЕРМИНЫ И ОПРЕДЕЛЕНИЯ

**Активные контрагенты Банка России по кредитным операциям** – кредитные организации (филиалы), у которых удельный вес количества дней получения внутридневных кредитов в общем количестве дней, когда кредитной организации (филиалу) устанавливались лимиты внутридневного кредита и кредита овернайт, составляет не менее 20%.

**Баланс валютных операций** – разница между поступлением и расходованием наличной иностранной валюты, отнесенная к сумме поступлений, в долях или процентах (по формуле:  $(\text{приход}-\text{расход})/\text{приход} * 100\%$ ).

**Банковская сеть Волгоградской области** – кредитные организации (филиалы) и их внутренние структурные подразделения, действующие на территории Волгоградской области.

**Банкомат** – электронный программно-технический комплекс, предназначенный для совершения без участия уполномоченного работника кредитной организации операций выдачи (приема) наличных денежных средств, в том числе с использованием платежных карт, и передачи распоряжений кредитной организации о перечислении денежных средств с банковского счета (счета вклада) клиента, а также для составления документов, подтверждающих соответствующие операции.

**Внутридневной кредит** – кредит Банка России, предоставляемый при осуществлении платежа с корреспондентского счета (субсчета) кредитной организации (филиала) сверх остатка денежных средств на данном корреспондентском счете (субсчете) кредитной организации.

**Депозитная операция** – операция по привлечению денежных средств кредитных организаций в валюте Российской Федерации в депозиты, открываемые в Банке России.

**Дополнительный офис** – внутреннее структурное подразделение кредитной организации (филиала), осуществляющее все или часть банковских операций, предусмотренных выданной кредитной организации лицензией на осуществление банковских операций (положением о филиале).

**Задолженность по кредитам** – остаток задолженности (включая просроченную) по действующим кредитным договорам (дополнительным соглашениям) по состоянию на отчетную дату.

**Зарегистрированный уставный капитал** – уставный капитал, величина которого оплачена участниками, внесена в учредительные документы кредитной организации (то есть уполномоченным регистрирующим органом в Единый государственный реестр юридических лиц внесена запись о государственной регистрации изменений в учредительные документы кредитной организации (запись о государственной регистрации учредительных документов кредитной

организации в новой редакции), содержащих сведения о величине уставного капитала).

**Импринтер** – механическое устройство, позволяющее получить на слипе (документе, формирующемся в торговой точке и удостоверяющем факт осуществления платежа по платежной карте) оттиск: данных о клиенте, эмбоссированных на пластиковой карте, и данных о торговой точке с клише импринтера. (Эмбоссирование - механическое выдавливание на пластиковой карте буквенно-цифровой информации с последующей окраской. Эмбоссирование является обязательным атрибутом платежных карт).

**Иностранная валюта** – а) денежные знаки в виде банкнот, казначейских билетов, монеты, находящиеся в обращении и являющиеся законным средством наличного платежа на территории соответствующего иностранного государства (группы иностранных государств), а также изымаемые либо изъятые из обращения, но подлежащие обмену указанные денежные знаки; б) средства на банковских счетах и в банковских вкладах в денежных единицах иностранных государств и международных денежных или расчетных единицах.

**Конверсия валют** – обмен одной иностранной валюты на другую иностранную валюту.

**Кредитно-кассовый офис** – внутреннее структурное подразделение кредитной организации (филиала), осуществляющее операции по предоставлению денежных средств субъектам малого предпринимательства и физическим лицам, а также по их возврату (погашению), кассовое обслуживание юридических и физических лиц. Кредитно-кассовый офис также вправе осуществлять отдельные виды банковских операций и иных сделок с наличной иностранной валютой и валютой Российской Федерации, чеками (в том числе дорожными чеками), номинальная стоимость которых указана в иностранной валюте.

**Кредитные организации (филиалы)** – кредитные организации (филиалы), действующие на территории Волгоградской области и представляющие отчетность в Отделение по Волгоградской области Южного ГУ Банка России.

**Кредиты** – кредиты, депозиты и прочие размещенные средства, предоставленные кредитными организациями (филиалами), действующими на территории Волгоградской области, нефинансовым организациям-резидентам, юридическим лицам - нерезидентам (кроме банков), физическим лицам (резидентам и нерезидентам), финансовым органам и внебюджетным фондам, банкам (резидентам и нерезидентам).

**Кредиты Банка России** – кредиты, обеспеченные залогом (блокировкой) ценных бумаг, активами или поручительствами, золотом, предоставляемые Банком России кредитным организациям (филиалам).

**Кредит овернайт** – кредит Банка России, предоставляемый кредитной организации (филиалу) в конце времени приема и обработки расчетных документов,

предъявленных к корреспондентским счетам (субсчетам) кредитных организаций (филиалов), в сумме непогашенного кредитной организацией (филиалом) внутрисдневного кредита.

**Кредиты овердрафт** – особая форма предоставления кредита клиенту банка в случае, когда величина платежа превышает остаток средств на счете клиента. В этом случае банк списывает средства со счета клиента в полном объеме, то есть автоматически предоставляет клиенту кредит на сумму, превышающую остаток средств.

**Кредиты физическим лицам** – кредиты, предоставленные физическим лицам (кроме кредитов физическим лицам-предпринимателям).

**Коэффициент усреднения** – числовой множитель, значение которого находится в интервале от 0 до 1, устанавливаемый Советом директоров Банка России, для расчета усредненной величины обязательных резервов.

**Лимит внутрисдневного кредита и кредита овернайт** – максимальная величина задолженности кредитной организации (филиала) по внутрисдневному кредиту (максимальная величина кредита овернайт, который может быть получен кредитной организацией (филиалом) в течение одного дня).

**Ломбардный кредит** – кредит Банка России, предоставляемый кредитной организации (филиалу) по заявлению на получение ломбардного кредита по фиксированной процентной ставке или по заявке на участие в ломбардном кредитном аукционе, обеспеченный залогом (блокировкой) ценных бумаг.

**Механизм усреднения обязательных резервов** – поддержание части размера (суммы) обязательных резервов на корреспондентском счете и субсчете (субсчетах) кредитной организации, рассчитываемого(ой) путем применения коэффициента усреднения к нормативной величине обязательных резервов.

**Нормативная величина обязательных резервов** – сумма обязательных резервов, подлежащая депонированию в Банке России. Рассчитывается путем применения норматива (нормативов) обязательных резервов к средней хронологической величине резервируемых обязательств за отчетный период и исключения в порядке, установленном Банком России, наличных денежных средств в валюте Российской Федерации в кассе кредитной организации.

**Оборачиваемость денежных средств на корреспондентских счетах, открытых в Банке России** – определяется показателями среднего количества оборотов средств на счетах за день и среднего срока оборачиваемости средств на счетах в расчетном периоде. Среднее количество оборотов средств на счетах за день определяется как отношение среднего однодневного оборота к средним остаткам средств на счетах. Средний срок оборачиваемости средств на счетах является обратной величиной количества оборотов средств на счетах.

**Объем предоставленных кредитов** – сумма средств, предоставленных в течение отчетного периода по кредитным договорам (дополнительным соглашениям). Формируется нарастающим итогом с начала года.

**Операционная касса вне кассового узла** – внутреннее структурное подразделение кредитной организации (филиала), осуществляющее кассовые операции с юридическими и физическими лицами, а также отдельные виды банковских операций и иных сделок с наличной иностранной валютой и валютой Российской Федерации, чеками (в том числе дорожными чеками), номинальная стоимость которых указана в иностранной валюте.

**Операционный офис** – внутреннее структурное подразделение кредитной организации (филиала), осуществляющее все или часть банковских операций, предусмотренных выданной кредитной организацией лицензией на осуществление банковских операций (положением о филиале), за исключением: осуществления операций (включая операции за счет клиентов) по купле и (или) продаже иностранной валюты как в наличной, так и в безналичной форме на межбанковском и биржевом валютных рынках, ценных бумаг и иных финансовых активов, связанные с принятием кредитной организацией финансовых рисков; получения займов (кредитов), привлечения депозитов и иных средств от кредитных организаций; открытия и ведения корреспондентских счетов кредитных организаций (филиалов); открытия корреспондентских счетов в кредитных организациях (филиалах) для осуществления операций; выдачи банковских гарантий; осуществления акцептования и (или) авалирования векселей.

**Передвижной пункт кассовых операций** – внутреннее структурное подразделение кредитной организации (филиала), функционирующее на базе автотранспортного средства, предназначен для проведения кассовых операций с участием физических лиц (резидентов и нерезидентов), не осуществляющих предпринимательскую деятельность без образования юридического лица.

**Платежи, проведенные в пределах одного подразделения кредитной организации** – платежи, проведенные со счетов клиентов, не являющихся кредитными организациями, счетов по учету финансово-хозяйственной деятельности кредитной организации на счета других клиентов, не являющихся кредитными организациями, счета по учету финансово-хозяйственной деятельности кредитной организации.

**Региональная платежная система** – включает платежную систему Банка России и частные платежные системы (расчеты через корреспондентские счета и счета участников расчетов, открытые кредитными организациями (их филиалами) в других кредитных организациях и в расчетных небанковских кредитных организациях; через счета межфилиальных расчетов; со счетов клиентов, не являющихся кредитными организациями, счетов по учету финансово-

хозяйственной деятельности кредитной организации на счета других клиентов, не являющихся кредитными организациями, счета по учету финансово-хозяйственной деятельности), применяемые в регионе.

**Совокупный индекс обеспеченности банковскими услугами** – характеризует степень обеспеченности региона банковскими услугами по индексам: институциональная обеспеченность банковскими услугами по численности населения, финансовая обеспеченность банковскими услугами (по активам и объему кредитов), индекс развития сберегательного дела и определяется как корень четвертой степени из произведения данных индексов.

**Средства клиентов** – средства клиентов (некредитных организаций), привлеченные кредитными организациями, по состоянию на отчетную дату.

**Спрэд (маржа)** – разница между курсами покупки и продажи иностранной валюты.

**Уполномоченные банки (филиалы уполномоченных банков)** – действующие на территории Волгоградской области кредитные организации (их филиалы), созданные в соответствии с законодательством Российской Федерации и имеющие право на основании лицензий Банка России осуществлять банковские операции со средствами в иностранной валюте.

**Филиалы** – филиалы инорегиональных кредитных организаций, включая отделения (филиалы) Акционерного коммерческого Сберегательного банка Российской Федерации, расположенные на территории Волгоградской области.

**Электронный терминал** – устройство, предназначенное для совершения операций с использованием платежных карт и позволяющее считывать информацию с магнитной полосы или чипа для авторизации клиента с целью осуществления операции по платежной карте. Конструкция электронного терминала не предусматривает прием (выдачу) наличных денежных средств.

**Экономические субъекты** – юридические лица, физические лица, индивидуальные предприниматели.

**Эмитент карт** – банк - член платежной системы, сертифицированный на персонализацию платежных карт; кредитно-финансовое учреждение, которое выпускает платежные карты, получает данные о транзакциях, произведенных держателями карт, осуществляет авторизацию, гарантирует оплату совершенных держателем карт транзакций и относит суммы транзакций на счета держателей карт.

**ЮФО** – Южный федеральный округ, в который в соответствии с Указом Президента Российской Федерации от 13.05.2000 № 849 (с учетом изменений, внесенных Указом Президента Российской Федерации от 28.07.2016 № 375) входят: Республика Адыгея (Адыгея), Республика Калмыкия, Республика Крым, Краснодарский край, Астраханская область, Волгоградская область, Ростовская область, г. Севастополь.



№ Т318-4-2-10/14316 от 31.08.2017

© Информационный бюллетень – Волгоград:  
Отделение по Волгоградской области Южного главного управления  
Центрального банка Российской Федерации, 2017.  
№ 3 (62)

При использовании информации ссылка обязательна

Адрес: 400066, г. Волгоград, пр. им. В.И. Ленина, 18, тел. (8442) 30 18 08